

Slaaplaatstellingen van Blauwe Kiekendieven op De Meinweg in 2012

Jan Boeren & Peter Heuts



Blauwe Kiekendief, Sittard, 31 januari 2012 (R. Schols)

Op De Meinweg worden al heel lang integrale broedvogeltellingen uitgevoerd door Stichting Koekeloere (stichtingkoekeloere.nl). Daarnaast worden de laatste jaren in de winter ook Klapkarakters geteld. Na afloop van de klapekertelling op 14 januari 2012 ontdekte Peter Heuts in de buurt van de Rolvennen een slaapplaats van vier Blauwe Kiekendieven *Circus cyaneus*. Deze ontdekking vormde het startsein voor een aantal tellingen, waarbij alle geschikte heidevelden zijn onderzocht op het voorkomen van slaapplaatsen. Dit artikel beschrijft de resultaten van dit onderzoek.

Gebiedsbeschrijving

De Meinweg, een van de 20 Nationale Parken in Nederland, ligt ten oosten van Roermond en wordt aan drie kanten omsloten door Duitsland. Het is onderdeel van het Duits-Nederlandse grenspark Maas-Swalm-Nette, dat ongeveer 10.000 hectare groot is. Het Nationaal Park De Meinweg heeft een oppervlakte van ongeveer 1800 ha. Het grootste deel hiervan bestaat uit naaldbos, met daarnaast aanzienlijke oppervlakten heide, waarvan het grootste gedeelte uit droge heide bestaat en een klein deel uit natte heide. Verder kenmerkt De

Meinweg zich door het terrassenlandschap, dat aan beide zijden wordt ingesneden door de beekdalen van respectievelijk de Boschbeek en Roode Beek.

Methode

Tussen 14 januari en 5 maart 2012 zijn 15 slaaplaatsstellingen uitgevoerd. Hierbij werd grotendeels de "Handleiding Slaapplaatsen van Blauwe Kiekendieven" van Sovon gevolgd (Sovon.nl). Dit hield in dat de tellingen ruim voor zonsopgang of zonsondergang begonnen, dat er vanaf een hoger punt is gekeken van waaruit de vogels invielen of opvlogen, en dat zoveel mogelijk gegevens omtrent tijdstip van aankomst of vertrek, vliegrichting en dergelijke werden genoteerd. Alle plekken waar vogels in de avondschemering invielen of in de ochtend opvlogen, werden aangeduid als een slaapplaats. Ook is genoteerd of het ging om volwassen mannen of vogels in vrouwelijk kleed ofwel 'ringtails'. De ringtails omvatten onvolwassen mannen en onvolwassen en volwassen vrouwen, maar nader onderscheid was niet mogelijk. De tellingen werden meestal door één of twee personen uitgevoerd, waarbij iedere keer op een andere plek werd gepost. Het merendeel van de tellingen kwam voor rekening van de tweede auteur. Op 3 maart werd een simultane ochtendtelling door Stichting Koekeloere uitgevoerd waaraan 13 personen deelnamen. Er werd geteld vanaf zes verschillende locaties in het gebied ten noorden van de Herkenboscherbaan, zodanig dat alle eerder die winter vastgestelde slaapplaatsen konden worden overzien. Wellicht ten overvloede: de simultaantelling op 3 maart bestreek dus niet de hele Meinweg.

Resultaten

Biotoop slaapplaatsen

De slaapplaatsen waren alle gelegen in het open gedeelte van De Meinweg, op de heidevelden aan de noordkant van de verharde weg die door het gebied loopt en ten zuiden van de Boschbeek (figuur 1). In de buurt van de Rolvennen lagen de slaapplaatsen in een vochtig dal, met een circa één meter hoge vegetatie van pijpenstrootje, gagel en struikheide. De slaapplaatsen in de buurt van het Elfenmeer waren veel droger, met een vegetatie van oude struikheide en grote pollen pijpenstrootje en met open zandige plekken. De vegetatie was ook hier bijna een meter hoog. Er werden op De Meinweg geen slaapplaatsen in bomen ontdekt, zoals beschreven door Voskamp & de Boer (2011).

Ligging van de slaapplaatsen en het aantal slapende vogels

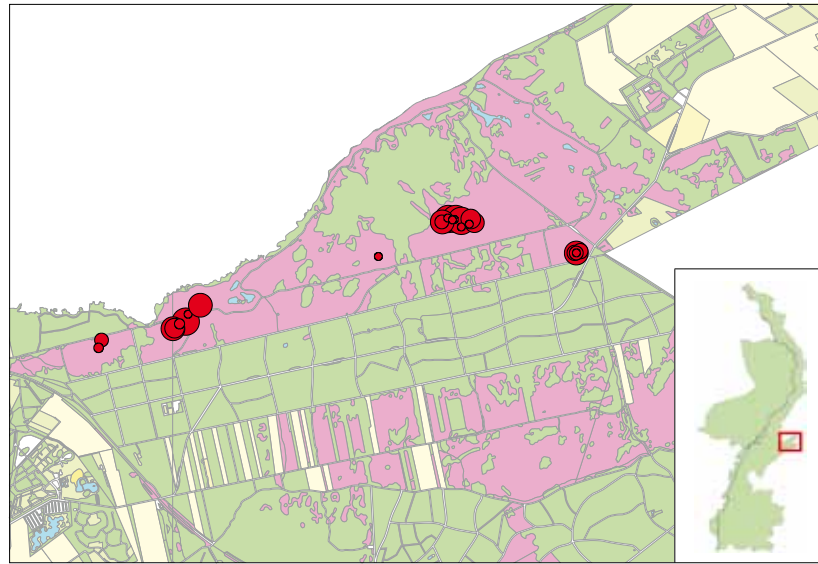
Opvallend was dat alle slaapplaatsen ten noorden van de verharde weg lagen, en dan met name op de heidevelden in het gebied noordelijk van de Herkenboscherbaan. Aan de zuidzijde van de verharde weg, waar ook grote aaneengesloten heidegebieden liggen, werd geen slaapplaats gevonden. Tijdens 13 van de 15 tellingen, alle ten noorden van de Herkenboscherbaan, werden op 26 verschillende plekken slapende Blauwe Kiekendieven ontdekt. Gezien het beperkte aantal tellingen in de rest van De Meinweg, slechts twee op het juiste tijdstip, wil dit nog niet zeggen dat er buiten deze plekken geen vogels geslapen hebben. Het aantal slapende kiekendieven per plek varieerde van één tot twaalf



Vegetatie van pijpenstrootje, gagel en struikheide bij De Rolvennen op de Meinweg, 14 maart 2012 (P. Heuts)



Slaapplaats met braakbal van een Blauwe Kiekendief bij De Rolvennen op de Meinweg, 14 maart 2012 (P. Heuts)



Figuur 1.
De ligging van de 26 slaappleaatsen en het aantal vogels per slaappleaats.

(tabel 1). Het gemiddelde aantal vogels bedroeg bijna vijf. Opvallend was dat de dieren op een kleine oppervlakte op zo veel afzonderlijke plekken sliepen. Het lijkt erop dat iedere plek slechts eenmaal gebruikt werd, op iedere plek werd slechts een braakbal aangetroffen. Zou dit ter voorkoming van predatie door bijvoorbeeld vossen zijn? Dergelijk flexibel gedrag werd ook vastgesteld bij in hamsterakkers in Zuid-Limburg overwinterende Blauwe Kiekendieven (Voskamp & de Boer, 2011).

De 26 plekken zijn daarom geclusterd tot drie grotere slaappleaatsen (figuur 1). Het totaal over alle tellingen betreft 129 Blauwe Kiekendieven. De meeste vogels werden gezien tussen het Elfenmeertje en de Herkenboscherbaan, gedurende alle tellingen samen 49 vogels. Ook bij de Rolvennen, met in totaal 31 slapende vogels, en bij de parkeerplaats van het Elfenmeertje, met 18 vogels, sliepen relatief veel kiekendieven. Daarnaast werden nog enkele solitair slapende vogels aangetroffen in de heide tussen de

Tabel 1. Verdeling van aantal slaappleaatsen naar het aantal vogels per slaappleaats.

Aantal vogels per slaappleaats	Aantal slaappleaatsen
1 tot 3	11
4 tot 6	6
6 tot 9	6
9 tot 12	3
totaal	26

Rolvennen en het Melickerven en langs de Herkenboscherbaan. Er zitten uiteraard dubbeltellingen bij de 129 vogels. Om te kijken hoeveel kiekendieven er nu werkelijk sliepen op De Meinweg is door Stichting Koekeloere op 3 maart 2012 een simultaantelling ten noorden van de Herkenboscherbaan gehouden. Er werden 26 exemplaren geteld.

Volwassen mannen en ringtails

De verdeling van mannetjes en vrouwtjes is niet exact bekend. De dieren zijn alleen onderscheiden in volwassen man en ringtail. Van de 129 waarge-

Tabel 2. De verdeling per telling van het aantal volwassen mannen, ringtails en vogels in onbekend kleeed op De Meinweg.

datum	adult man	ringtails	onbekend	totaal	% adult man
14 jan 12	-	-	5	5	0
17 feb 12	-	4	-	4	0
18 feb 12	2	7	-	9	22
20 feb 12	1	8	-	9	11
22 feb 12	1	8	-	9	11
23 feb 12	2	10	-	12	17
24 feb 12	2	7	-	9	22
25 feb 12	1	6	-	7	14
26 feb 12	1	8	-	9	11
29 feb 12	1	5	-	6	17
1 mar 12	2	3	-	5	40
3 mar 12	3	22	1	26	12
5 mar 12	2	15	2	19	11
totaal	18	103	8	129	14

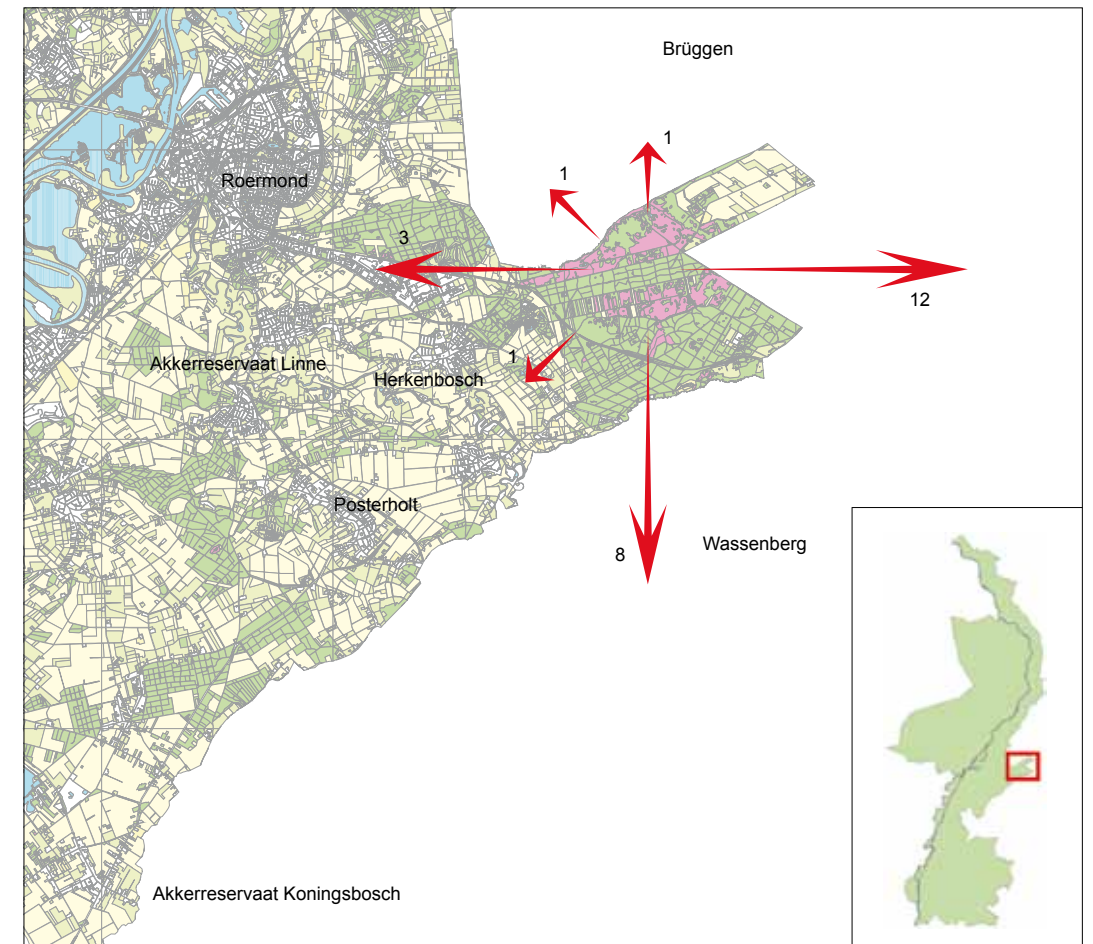
nomen vogels waren er 18 volwassen man, 103 ringtail en 8 onbekend (tabel 2). De 18 volwassen mannen komen overeen met 14% van het totaal aantal. Tijdens de telling op 3 maart bedroeg het aandeel volwassen mannen 11%. Deze percentages zijn veel lager dan bij tellingen in de Kempen in de winter van 2001/2002. Hier waren in de maanden november -december 10% volwassen mannen, waarna dit in januari steeg tot bijna de helft, om vervolgens in april weer terug te vallen naar 30% (Wouters, 2003). Het aandeel volwassen mannen in Nederland vertoont echter de nodige regionale en jaarlijkse variatie, ten dele samenhangend met het winterweer in ons land en ten noorden daarvan, zodat aan deze verschillen geen al te grote betekenis moet worden gehecht.

Tijdstip uitvliegen

Op 3 maart 2012 is van alle vogels het tijdstip genoteerd waarop ze van de slaappleaats vertrokken. Op die dag ging de zon op om 7.19 uur. De eerste opvliegende vogels werden om 6.58 uur gezien, de laatste vlogen net voor 7.49 uur van de slaappleaats weg. De gemiddelde tijd dat de vogels van de slaappleaats vertrokken was 7.15 uur, vier minuten voor zonsopgang.

Vliegrichting vertrekkende vogels

Op de slaappleaatsen is alleen de afvliegrichting van de vogels genoteerd. Ze vertrokken voornamelijk in oostelijke, zuidelijke en westelijke richting (figuur 2). Het gros van de vertrekkende vogels vliegt daarmee in de richting van Duitsland. De vogels die naar het westen vliegen, verblijven mogelijk de hele dag in Nederland.



Figuur 2. Uitvliegrichting van Blauwe Kiekendieven vanaf de slaappleaatsen op De Meinweg, 3 maart 2012.

Zo zijn de vogels die overdag in het hamsterreservaat in het Linnerveld foerageren waarschijnlijk afkomstig van De Meinweg. Twee ochtendtellingen in het Linnerveld leverden namelijk geen enkele slapende vogel op, terwijl er overdag meestal minimaal twee ringtails aanwezig waren (eigen waarneming J. Boeren). Of de Blauwe Kiekendieven die gedurende de dag in het hamsterreservaat van Koningsbosch verbleven eveneens op De Meinweg slapen, is onduidelijk. Ook hier werden tijdens een ochtendtelling geen slapende vogels aangetroffen, maar het vermoeden bestaat dat deze vogels overnachten in Duitsland (persoonlijke mededeling P. Evers). Vroeger was er een bekende slaapplek bij Schalbrug, net over de grens bij Koningsbosch. Het is niet bekend of deze nog gebruikt wordt.

Overige tellingen in Limburg en in Nederland

Op De Meinweg werden eind jaren zeventig/begin jaren tachtig al regelmatig tien of meer slapende vogels aangetroffen; met een maximum van 19 op 8 maart 1981. Het betrof hier 10 volwassen mannen en 9 ringtails (eenmalige telling M. Vossen). De Meinweg vormde hiermee een grote uitzondering op andere Limburgse slaapplekken. In de rest van de provincie kwamen meestal maar enkele vogels bijeen; een aantal van 5-7 slapers was voor Limburg al aan de top (Hustings *et al.*, 2006). Tellingen in geheel Nederland in de periode 1985/1986 tot 1989/1990 leverden slechts een handvol locaties op met meer dan 20 slapende Blauwe Kiekendieven. Het hoogste bekende aantal van 55 exemplaren werd waargenomen in Saefinghe, Zeeland (Castelijns & Wouters, 2011).

Conclusie

Harde conclusies leveren de tellingen van 2012 nog niet op. Maar met 26 slapende vogels op 3 maart 2012 kan wel gesteld worden dat De Meinweg tot de beste gebieden van Nederland behoort. Het is echter niet duidelijk of 2012 een uitzonderlijk jaar was. Februari was immers, na enkele zachte wintermaanden, bijzonder koud. In het verleden bleken koude-invalen vaak te leiden tot een influx van Blauwe Kiekendieven. De aantallen in maart 2012

zouden dus wat geflatteerd kunnen zijn. In vorige jaren is De Meinweg overigens nooit structureel in de vroege ochtenduren of late avonduren in de winter bezocht. Ook hierdoor blijft onduidelijk in hoeverre de vastgestelde aantallen regel zijn.

De slaapplekstellingen op De Meinweg roepen een heleboel vragen op. Waarom werden er geen Blauwe Kiekendieven aangetroffen op de heidevelden aan de zuidkant van de verharde weg? Hoe verlopen de aantallen gedurende de winter en wijzigt dan ook het aandeel volwassen mannen en ringtails? Waarom was het aandeel mannen in de jaren negentig veel hoger dan nu? Waar verblijven de kiekendieven overdag en wat eten ze? En waarom slapen er wel kiekendieven in de hamsterreservaten in Zuid-Limburg (Voskamp & de Boer, 2011), maar niet in de hamsterreservaten in Midden-Limburg? Sommige van deze vragen hopen we volgend jaar te kunnen beantwoorden door opnieuw een of meer integrale gebiedstellingen uit te voeren. Daarnaast zou het goed zijn om landelijk of provinciaal slaapplekstellingen te (blijven) organiseren, zoals in het Meetnet Slaapplekken van Sovon gebeurt. Landelijke tellingen op 100 slaapplekken van Blauwe Kiekendieven in de winter van 2010/2011 laten zien dat er binnen de winter snelle doorstroming kan optreden van vogels (Klaassen, 2011).

Dankwoord

Allereerst grote dank aan Anita Janssen die het eerste concept heeft becommentarieerd. Daarnaast ook dank aan Paul Evers die de ochtendtelling in het hamsterreservaat in Koningsbosch voor zijn rekening heeft genomen. En natuurlijk verdienen alle tellers van Stichting Koekeloere, die er op 3 maart voor gezorgd hebben dat de eerste integrale telling van Blauwe Kiekendieven op De Meinweg een groot succes is geworden, dank voor hun geweldige inzet.

Literatuur

- Castelijns H. & P. Wouters, 2011. Blauwe Kiekendieven in Nederland in de winters van 1985/86 – 1989/90. *Limosa* 84:1-11.
- Klaassen O., 2011. Veel animo voor slaapplekstellingen van Blauwe Kiekendieven. *SOVON-Nieuws* 24(1): 7.
- Voskamp P. & P. de Boer, 2011. Overwinterende Blauwe Kiekendieven in de akkergebieden van Zuid-Limburg. *Limburgse Vogels* 21:1-9.
- Wouters P., 2003. Slaapplekstellingen van Blauwe Kiekendieven en hun prooien in de Kempen in winter 2001-2002. *Blauwe Klauwier* 29(1): 6-15, 2003.