



## Broedvogels van de Meinweg 2008



# Broedvogels van de Meinweg 2008

Ernest van Asseldonk  
Jan Boeren  
Patrick Lemmens

SK rapport R-2009/03

## Colofon

© Stichting Koekeloere 2009

Men gelieve dit rapport te citeren als: Asseldonk E. van, Boeren J. & Lemmens P. 2009. Broedvogels van de Meinweg in 2008. SK-rapport R-2009/03, Stichting Koekeloere, Wessem.

Foto omslag: Boomvalk / J. Boeren  
Panorama Op den Bosch / E. van Asseldonk

Niets uit deze uitgave mag worden vermenigvuldigd en/of openbaar worden gemaakt d.m.v. druk, fotokopie, microfilm of op welke wijze dan ook, zonder voorafgaande schriftelijke toestemming van Stichting Koekeloere.



## Inhoudsopgave

Samenvatting.....	3
1. Inleiding .....	4
2. Nationaal Park de Meinweg .....	5
Heide .....	5
Bossen .....	6
Agrarisch cultuurland en natuurontwikkeling .....	7
3. Werkwijze .....	8
Weersomstandigheden .....	9
4. Resultaten .....	10
4.1 Rode Lijst Soorten in het Meinweggebied .....	11
4.2 Opvallende soorten en nieuwkomers.....	12
4.3 Natura2000 soorten .....	13
4.3.1. Nachtzwaluw <i>Caprimulgus europaeus</i> .....	14
4.3.2. Boomleeuwerik <i>Lullula arborea</i> .....	15
4.3.3. Roodborstapuit <i>Saxicola torquata</i> .....	19
4.4 Ecologische soortgroepen .....	21
4.4.1 Dodaarsgroep 2008 .....	22
4.4.2 Rietgorsgroep 2008 .....	23
4.4.3 Grasmusgroep 2008 .....	24
4.4.4 Geelgorsgroep 2008 .....	25
4.4.5 Kruisbekgroep 2008.....	26
4.4.6 Appelvinkgroep 2008 .....	27
4.4.7 Grote Bonte Spechtgroep 2008.....	28
4.4.8 Kleine Bonte spechtgroep 2008.....	29
4.4.9 Boomklevergroep 2008.....	30
4.4.10 Zwartkopgroep 2008.....	31
5. Dankwoord .....	32
Literatuur.....	33
Overzicht Bijlage : .....	34
Bijlage 1: Bezoektijden inventarisatie 2008 .....	35
Bijlage 3: Soortkaarten 2008.....	36



## Samenvatting

In 2008 is nagenoeg het gehele Nationaal Park De Meinweg op het voorkomen van broedvogels onderzocht volgens de uitgebreide territoriumkartering methode. Het geïnventariseerde deel omvat alle grote heidevelden en omringende bosgebieden, omgeving Melickerven en het Wolfsplateau. Bosgebied het Luzekamp is niet in de broedvogelinventarisatie opgenomen.

In totaal zijn 79 soorten broedvogels in het gebied aangetroffen. Van 54 soorten is de verspreiding in kaart gebracht, dit heeft geresulteerd in 1613 territoria. De overige, meest algemene soorten, zijn alleen op voorkomen geregistreerd.

Zestien broedvogels die in 2008 zijn vastgesteld staan op de Rode Lijst van Nederlandse vogelsoorten: Boerenwaluw, Boomvalk, Gele kwikstaart, Graspieper, Grauwe vliegenvanger, Groene Specht, Kneu, Koekoek, Matkop, Nachtegaal, Nachtzwaluw, Ransuil, Spotvogel, Wielewaal, Wintertaling en Zomertortel. Twee Rode lijstsoorten die op de Meinweg kunnen worden aangetroffen, Draaihals en Grauwe Klauwier, zijn in 2008 niet als broedvogel vastgesteld.

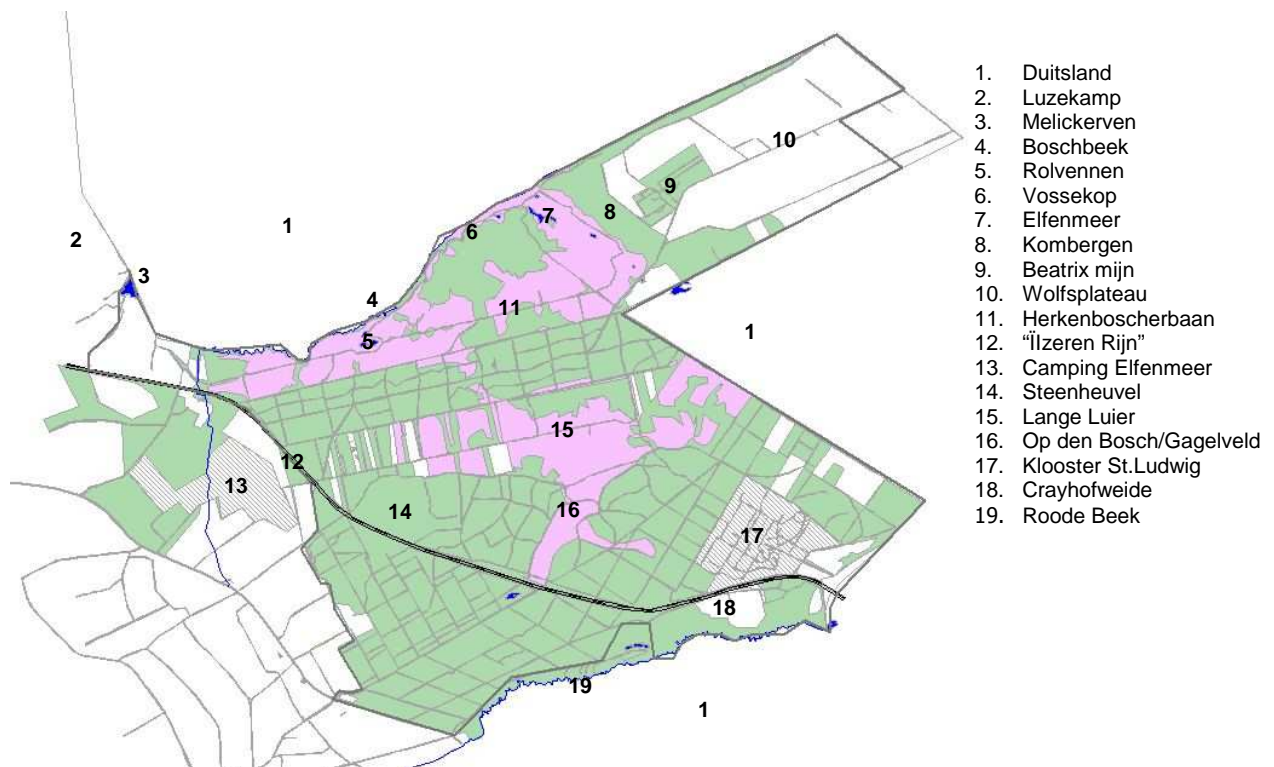
De Natura2000 soorten voor NP de Meinweg zijn nader uitgewerkt: Nachtzwaluw, Boomleeuwerik en Roodborsttapuit. De instandhoudingdoelen die in het kader van Natura2000 zijn opgesteld voor Nachtzwaluw en Roodborsttapuit worden ruimschoots gehaald. Extra aandacht verdient de Boomleeuwerik. Het instandhoudingdoel voor deze soort is vastgesteld op 30 paar. Met 28 geregistreerde territoria is dit doel nog niet gehaald.



## 1. Inleiding

In 2008 is nagenoeg het gehele Nationale Park De Meinweg op het voorkomen van broedvogels onderzocht met uitzondering van het bosgebied Luzekamp en de bosgebieden binnen de grenzen van voormalig klooster Sint Ludwig. In totaal is ruim 1700 ha bos- en heidegebied onderzocht, figuur 1. Achtereenvolgens worden de Rode Lijst en Natura2000 soorten besproken. De Natura2000 soorten die voor het Nationale Park zijn aangewezen zijn Nachtzwaluw, Boomleeuwerik en Roodborsttapuit.

De gegevens zijn ook verwerkt naar ecologische soortgroepen. Een ecologische soortgroep is een verzameling vogelsoorten die ongeveer dezelfde eisen stellen aan hun leefomgeving. De soortgroepen zijn ingedeeld naar Sierdsema (1995). De resultaten van 2008 worden vergeleken met de resultaten van broedvogelinventarisaties die vanaf 2004, door één van de auteurs, zijn uitgevoerd in een gedeelte van het gebied. Met de interpretatie van de aantalontwikkeling sinds 2004 dient rekening te worden gehouden met het feit dat vanaf 2007 bosgebieden intensiever in de monitoring zijn meegenomen. In de periode 2004-2006 heeft de nadruk gelegen op de broedvogels van de open (heide)terreinen.



*Figuur 1. Overzicht van het geïnventariseerde gebied in 2008, de cijfers verwijzen naar nevenstaande tabel waarin toponiemen zijn opgenomen die in de tekst worden gebruikt. (Paars= heide / Groen=bos / Wit is agrarische landschap)*



## 2. Nationaal Park de Meinweg

Nationaal Park de Meinweg is gelegen in de gemeente Roerdalen ten oosten van Roermond. Kenmerkend voor Nationaal Park de Meinweg is het terrasvormig landschap. Het hoogste deel wordt gevormd door het hoogterras dat gevormd is door afzetting van zand, grind en klei door rivieren in het Midden-Pleistoceen. Het hoogterras ligt op ongeveer 80 meter boven NAP. Het hoogterras is in de volksmond bekend als het Wolfsplateau. Hier bevindt zich ook de voormalige Beatrixmijn. Het Midden-terras, ongeveer 50 meter boven NAP is ontstaan door latere insnijdingen van de Maas. Het is op dit terras waar zich de heideterreinen, vennen en het bos hebben gevormd. Het Maas-Roerlaagterras ligt ongeveer 10-30 meter boven NAP en valt buiten de inventarisatie van 2008.

Loodrecht op de terrassen doorsnijden twee beken het gebied. In het noorden is dit de Boschbeek. De Boschbeek heeft haar oorsprong op de Meinweg zelf en vormt de noordelijke grens van het gebied en tevens de grens met Duitsland. De zuidgrens wordt gevormd door de Roode Beek (figuur 1). De Roode Beek is een sterk meanderende beek die zijn oorsprong heeft in Arsbeck Duitsland. De Meinweg is van oorsprong een groot bos- en moerasgebied. De huidige bos-heide verhouding is ontstaan in de jaren dertig. In het kader van werkverschaffing in deze crisisjaren zijn grote delen van het gebied omgespit en bebost. De gemeente Vlodrop raakte op deze manier al haar heide kwijt. (Hermans, 1996).

### Heide

De heide in het Meinweggebied is ontstaan uit het oorspronkelijke eiken-berkenbos als gevolg van rooibouw. Er worden twee typen heide onderscheiden; vochtige heide en droge heide. In het Meinweggebied vindt men echter ook allerlei overgangen en mengvormen van beide typen. Het reliëfrijke landschap draagt bij tot grote verschillen op geringe afstand.

*Vochtige Heide* Vochtige heide onderscheidt zich van natte heide doordat de struik- en dopheide in wisselende verhoudingen voorkomen. Voorbeelden van vochtige heide liggen in het Meinweggebied vooral rond de vennen in de slenk ten westen van de Kombergen en langs beide beekdalen. Hier treffen we ook uitgestrekte gageelstruwelen aan.

*Vennen* De vennen treffen we voornamelijk aan in delen met vochtige heide. De bekendste zijn Rolvennen, Vossekop en Elfenmeer. Alle thans nog water bevattende vennen en poelen zijn door menselijk handelen ontstaan. De vennen worden doorgaans omringd door gageelstruweel (Hermans, 1996). Overige wateren op de Meinweg treffen we aan in de vorm van grotere en/of kleinere poelen die verspreid op de hei en in de bosgebieden kunnen worden aangetroffen.

*Droge heide* In de droge heide overheerst de struikheide en komt dopheide niet voor. In het Meinweggebied groeit hoofdzakelijk de armere variant van de struikheide. In dit type vegetatie komen nauwelijks andere soorten voor.

Verspreid komt brem voor. De heideterreinen op de Meinweg worden gekenmerkt door het verspreid voorkomen van eiken die de heide een kleinschaliger karakter geven. Op sommige heidepercelen heeft sterke vergrassing plaatsgevonden. De vergrassing is voornamelijk toe te schrijven aan de sterk toegenomen stikstoftoevoer door neerslag. Grassen groeien door het extra aanbod aan stikstof sneller in verhouding tot struikheide.



Heide omgeving Op de Bosch





Vergrassing van heidevelden is voor vele aan dit type landschapstype gebonden diersoorten ongunstig (Hermans, 1996).

Het overgrote deel van de heideterreinen die we op de Meinweg aantreffen betreft het type 'droge heide'. De grotere heidepercelen vinden we aan weerszijde van de Herkenbosser baan en aan weerszijde van de Lange Luier.

Aan de Herkenbosserbaan vinden we heideterreinen met voornamelijk struikheide welke zich bevindt in de verval of 'degeneratiefase'. Deze meest vitale of 'optimale fase' van de heidebegroeiing eindigt ongeveer 20 of 25 jaar na de pioniersfase, de eerste groeifase. De fase is op te splitsen in een opbouw-fase en volwassen-fase. Dan begint de verval-fase of 'degeneratiefase', waarbij de heidepollen vanuit het midden afsterven. De naar beneden gebogen, op de grond liggende takken aan de rand van de pol zijn echter in staat om wortels te vormen ( natuurkennis.nl). Verspreid treffen we op deze heideterreinen opslag van eiken en berken aan. De heideterreinen zijn reliëfrijk, maar vrij monotoon van vegetatiestructuur.

De heideterreinen aan de Lange luier zijn kleiner en meer versnipperd in vergelijking tot de heidevelden langs de Herkenbosser Baan. Ook vele van deze heideterreinen kunnen worden ingedeeld in de categorie struikheide in de degeneratiefase.

## Bossen

Ruim de helft van het oppervlak van Nationaal Park de Meinweg wordt in beslag genomen door bos. Op de hogere zandgronden is de van nature dominerende boomsoort veelal de zomereik, de wintereik of de beuk, aangevuld met pioniers zoals de ruwe berk of de zachte berk. In het Meinweggebied komen beide eiken voor. Het eiken-berkenbos is het bostype dat op de zandgronden van de Meinweg oorspronkelijk voorkomt. Dit type bos telt, afhankelijk van de locatie soms twee soorten eiken, meestal begeleid door een of twee soorten berken. De ondergroei in deze bossen wordt gekenmerkt door de grassen bochtige smele, zachte witbol, op vochtige plaatsen vooral door pijpenstrootje en verder door liggend walstro, smalle en brede stekelvaren en vaak vele vierkante meters adelaarsvaren en braam. Sporadisch ook bosbes en lelietje van dalen. De bekendste bosgebieden van dit type zijn 'De Kombergen' en 'Steenheuvel'. Het betreft doorgaans bossen met een hoge natuurwaarde (Hermans 1996).

Een groot deel van de bosgebieden is ontstaan door bebossing in de dertiger jaren. Het merendeel van deze bossen bestaat uit grove den fijnspar en Japanse lariks. Als loofhout is vooral zomereik, ruwe berk en Amerikaanse eik aangeplant. We treffen deze bossen vooral aan aan weerszijde van de verharde Meinweg en ten zuiden van de spoorlijn 'IJzeren Rijn'. In deze bossen zien we de laatste jaren steeds vaker omvorming naar meer natuurlijk boscomplexen. Door uitdunning enerzijds en aanplant van inheemse loofboomsoorten anderzijds wordt het aandeel naaldhout in deze bosgebieden kleiner. De ondergroei in de bosgebieden bestaat voornamelijk uit pijpenstrootje.



Naaldbos omgeving Verharde Meinweg



*Vochtige bossen* Berkenbroekbos vinden we langs de Boschbeek en de hogere delen van de Roode Beek. Kenmerkende boomsoort is zachte berk, begeleid door vuilboom, grauwe wilg en gagel. De kruidlaag is doorgaans slecht ontwikkeld. Langs de Roode beek komen we nog goed ontwikkelde berkenbroekbossen tegen, deze zijn ook aangewezen als veenbos binnen het Natura2000 gebied de Meinweg.

Elzenbroekbossen treffen we aan langs de Boschbeek. Als dominante boomsoort treffen we hier zwarte els aan, in de kruidlaag rompgemeenschap met moeraszegge. Soortrijker Elzenzegge-Elzenbroekbos treffen we aan aan weerszijde van de Roode Beek. Ook hier is de dominante boomsoort de zwarte els. De kruidlaag is echter soortenrijker met soorten als, moeraszegge, bittere veldkers, slanke sleutelbloem, dotterbloem, bosbies groot heksenkruid (Hermans, 1996).

### **Agrarisch cultuurland en natuurontwikkeling**

Het aandeel open gebied binnen de grenzen van Nationaal Park de Meinweg, anders dan heide, beperkt zich tot drie gebieden; de omgeving van het Melickerven, het Wolfsplateau en Crayhofweide nabij Vlodrop-station. Niet alle delen zijn in beheer of eigendom van Staatsbosbeheer. In alle drie voornoemde gebieden wordt op kleine schaal landbouwgrond omgevormd naar natuur. In 2008 is in de omgeving van het Melickerven grond afgegraven waardoor een tweede ondiep ven is ontstaan.



Hoogterras Wolfsplateau





### 3. Werkwijze

De inventarisatie is uitgevoerd volgens de uitgebreide territoriumkartering, waarvan de richtlijnen zijn beschreven in SOVON-broedvogelonderzoek (van Dijk, 2004). De tellingen zijn uitgevoerd door Patrick Lemmens, Jan Boeren en Ernest van Asseldonk.

Ten behoeve van de inventarisatie is het Nationale Park de Meinweg verdeeld in zes deelgebieden, tabel 1 / bijlage 1. Er zijn zes ochtendbezoeken en twee avondbezoeken per deelgebied gebracht.

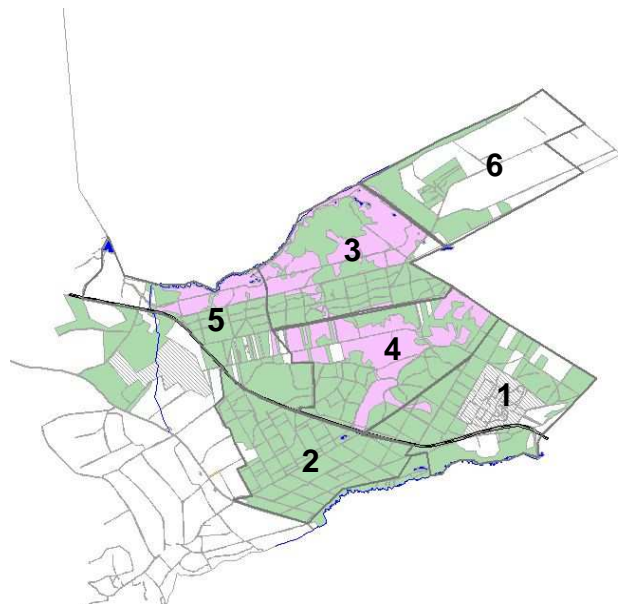
Uitzonderingen betreffen deelgebied 2, de bosgebieden ten zuiden van de spoorlijn, met drie ochtendbezoeken en deelgebied 6, Wolfsplateau, met vijf ochtendbezoeken.

Ten behoeve van de Nachtzwaluw zijn twee avond-nachtbezoeken uitgevoerd, zonder gebruik te maken van geluidsdragers voor het nabootsen/activeren van de zangactiviteit.

Er is, buiten de vaste telronde volgens de uitgebreide territoriumkartering, géén extra aandacht besteed aan het zoeken naar horsten van roofvogels of nachtbezoeken speciaal gericht op uilen. De weergegeven aantallen van roofvogels én uilen moeten als niet volledig worden beschouwd.

Nr/	Naam gebied	Inv.	Opp. In ha	Aantal geldige bezoeken	Totaal aantal minuten	Aantal min/ha
1	Ludwig e.o	PL	333	6	2805	8,4
2	Bezuiden spoor	JB	270	3	1230	4,6
3	Elfenmeer – Rolvennen	EvA	326	6	1965	6,0
4	Lange Luiër-Gagelveld	EvA	334	6	2285	6,8
5	Melickerven Rolvennen Steenheuvel	EvA	247	6	1970	8,0
6	Kombergen Wolfsplateau	EvA	324	5	1410	4,4

**Nachtzwaluw**  
Twee geldige bezoeken juni-juli  
Geen geluids nabootsing



Tabel 1: Overzicht bezoekfrequentie en tijdsbesteding per ha per deelgebied in 2008. ( PL Patrick Lemmens, JB Jan Boeren, EvA Ernest van Asseldonk) De nummers in tabel corresponderen met de ligging van de telgebieden.



## Weersomstandigheden

### Weer volgens het KNMI:

#### **Maart 2008: Normale temperatuur, zeer nat en aan de zonnige kant**

De gemiddelde maandtemperatuur is in De Bilt uitgekomen op 5,9 °C; vrijwel gelijk aan het langjarig gemiddelde van 5,8 °C. De eerste helft van de maand was het met een overwegend westelijke stroming meestal wisselvallig en vrij zacht voor de tijd van het jaar. Aan het einde van de maand steeg de temperatuur weer tot boven de normale waarde voor de tijd van het jaar. In Limburg viel de minste neerslag. Het zuiden van het land moest het met de minste zonuren doen, Maastricht kwam niet verder dan 109 zonuren. In De Bilt werden 117 uren zonneshijng geregistreerd tegen 114 normaal.

#### **April 2008: Aan de zachte, droge en zonnige kant**

De gemiddelde maandtemperatuur over april is in De Bilt uitgekomen op 8,9 °C tegen een langjarig gemiddelde van 8,3 °C. April bleef lange tijd te koel voor de tijd van het jaar. Met gemiddeld over het land 33 mm tegen 44 mm normaal was april aan de droge kant. De meeste neerslag viel in het zuidoosten van het land met op het KNMI-station Ell 60 mm. De meeste wolken kwamen voor in het zuidoosten; Maastricht kwam niet verder dan 162 zonuren.

#### **Mei 2008: Uitzonderlijk warm, zeer zonnig en vrij droog / Warmste bloeimaand in ruim een eeuw**

Met in De Bilt een gemiddelde maandtemperatuur van 15,7 °C tegen normaal 12,7 °C was mei de warmste meimaand in ruim een eeuw. Gemiddeld over het land viel 38 mm neerslag. In het zuiden viel de meeste neerslag, op het KNMI-station Arcen het meest: 77 mm. Lokaal is zelfs meer dan 95 mm geregistreerd.

#### **Juni 2008: Warm, zonnig en gemiddeld over het land vrij droog**

Juni was warm met in De Bilt een gemiddelde temperatuur van 16,5 °C tegen een langjarig gemiddelde van 15,2 °C. De eerste tien dagen van de maand verliepen warm met soms zware onweersbuien. Daarna volgde een licht wisselvallig en vrij koel tijdvak. Met gemiddeld over het land 49 mm neerslag tegen 71 mm normaal was juni vrij droog. Gemiddeld over het land scheen de zon 242 uren tegen 192 normaal. Daarmee was juni zonnig.

#### **Juli 2008: Warm, nat en een normale zonneshijnduur**

Met een gemiddelde temperatuur van 18,1 °C tegen een langjarig gemiddelde van 17,4 °C was juli warm. Dat was vooral te danken aan de eerste twee dagen van de maand en de laatste week die zomers warm waren. De rest van de maand verliep uitermate wisselvallig met een temperatuur die meestal enkele graden beneden normaal lag. Met gemiddeld over het land 111 mm neerslag tegen normaal 70 mm was juli nat. Gemiddeld over het land scheen de zon 203 uren tegen 201 uren normaal. Daarmee was juli qua zonneshijng normaal.



#### 4. Resultaten

Van de 88 potentiële broedvogelsoorten die beschreven zijn voor Nationaal Park de Meinweg zijn 79 soorten in 2008 daadwerkelijk vastgesteld (Tabel 2).

Soort	Totaal	Soort	Totaal
Appelvink	28	<b>Koekoek</b>	<b>12</b>
Blauwborst	4	Koolmees	A
Boerenwaluw	A	Kruisbek	8
Bonte Vliegenvanger	37	Kuifmees	106
Boomklever	115	Kwartel	1
Boomkruiper	171	<b>Matkop</b>	<b>34</b>
Boomleeuwerik	28	Meerkoet	A
Boompieper	261	Merel	A
<b>Boomvalk</b>	<b>1</b>	<b>Nachtzwaluw</b>	<b>31</b>
Bosrietzanger	2	Nachtegaal	1
Bosuil	3	Nijlgans	4
Buizerd	9	Pimpelmees	A
Dodaars	10	Putter	1
<b>Draaihals</b>	<b>0</b>	<b>Ransuil</b>	<b>1</b>
Fazant	A	Rietgors	6
Fitis	A	Roodborst	A
Fluiter	65	Roodborsttapuit	64
Geelgors	48	Sperwer	0
Gekraagde Roodstaart	42	<b>Spotvogel</b>	<b>3</b>
<b>Gele Kwikstaart</b>	<b>2</b>	Spreeuw	A
Glanskop	77	Sprinkhaanzanger	19
Goudhaan	A	Staartmees	A
Goudvink	13	Tjiftjaf	A
Grasmus	66	Torenavalk	0
<b>Graspieper</b>	<b>1</b>	Tuinfluiter	A
Grauwe Gans	21	<b>Veldleeuwerik</b>	<b>24</b>
<b>Grauwe Klauwier</b>	<b>0</b>	Vink	A
<b>Grauwe Vliegenvanger</b>	<b>39</b>	Vlaamse Gaai	A
<b>Groene Specht</b>	<b>3</b>	Vuurgoudhaan	8
Groenling	A	Waterral	0
Grote Bonte Specht	68	Watersnip	0
Grote Gele Kwikstaart	1	Wespendief	0
Grote Lijster	22	<b>Wielewaal</b>	<b>2</b>
Havik	1	Wilde Eend	A
Heggenmus	A	Winterkoning	A
Holenduif	2	<b>Wintertaling</b>	<b>1</b>
Houtduif	A	Witte kwikstaart	A
Houtsnip	1	IJsvogel	0
Huisemus	A	Zanglijster	A
Kievit	7	<b>Zomertortel</b>	<b>5</b>
Kleine Bonte Specht	13	Zwarte Kraai	A
Kleine Karekiet	0	Zwarte Mees	71
Kleine plevier	2	Zwartkop	A
<b>Kneu</b>	<b>41</b>	Zwarte Specht	7

<b>Aantal soort kwantitatief</b>	<b>54</b>
<b>Aantal soort kwalitatief</b>	<b>25</b>
<b>Totaal aantal soorten 2009</b>	<b>79</b>
<b>Aantal Rode Lijst soorten</b>	<b>16</b>
<b>Totaal aantal territoria</b>	<b>1613</b>
<b>Oppervlak in ha</b>	<b>1733</b>
<b>Aantal terr / 100 ha</b>	<b>93</b>

Tabel 2: Broedvogels van de Meinweg in 2008 in alfabetische volgorde. Vet, soorten die op de Rode Lijst van vogelsoorten staan. A: Soorten die alleen op aanwezigheid zijn genoteerd



#### 4.1 Rode Lijst Soorten in het Meinweggebied

In 2008 zijn zestien soorten aangetroffen die voorkomen op de Rode Lijst van Nederlandse vogels (Hustings e.a., 2004). De Rode Lijst wordt onderverdeeld in verschillende categorieën:

##### Kwetsbare soorten

Tot deze categorie horen soorten die zijn afgenomen en vrij tot zeer zeldzaam zijn en soorten die sterk tot zeer sterk zijn afgenomen en vrij zeldzaam zijn. Op de Meinweg zijn de volgende soorten in 2008 vastgesteld, tussen haakjes het aantal vastgestelde territoria:

- |                 |      |                |     |
|-----------------|------|----------------|-----|
| • Boomvalk      | (1)  | • Ransuil      | (1) |
| • Groene Specht | (4)  | • Wielewaal    | (2) |
| • Koekoek       | (12) | • Wintertaling | (1) |
| • Nachtzwaluw   | (31) | • Zomertortel  | (5) |

De kwetsbare soorten zijn voornamelijk aangetroffen op de heidegebieden van Nationaal Park de Meinweg, figuur 2A, hetgeen niet vreemd is als een heidesoort bij uitstek, Nachtzwaluw, meer dan 50% van het aantal territoria voor haar rekening neemt.

##### Gevoelige soorten

Tot deze categorie behoren soorten die stabiel of toegenomen zijn en zeer zeldzaam zijn en soorten die sterk tot zeer sterk zijn afgenomen en algemeen zijn. Op de Meinweg zijn de volgende soorten in 2008 vastgesteld, tussen haakjes het aantal vastgestelde territoria:

- |                        |       |             |      |
|------------------------|-------|-------------|------|
| • Boerenzwaluw         | ( - ) | • Kneu      | (41) |
| • Gele Kwikstaart      | (2)   | • Matkop    | (34) |
| • Graspieper           | (1)   | • Spotvogel | (3)  |
| • Grauwe Vliegenvanger | (39)  |             |      |
| • Veldleeuwerik        | (24)  |             |      |

De gevoelige soorten die voorkomen in open gebieden als Gele Kwikstaart, Graspieper, Veldleeuwerik worden voornamelijk aangetroffen op het Wolfsplateau. De Kneu komt voornamelijk voor op de heide. De Boerenzwaluw is een broedvogel welke kan worden aangetroffen in de overigens schaarse bebouwing in het gebied (Wolfsplateau en Vlodrop Station) Aan deze soort is in 2008 géén extra aandacht geschonken.

##### Bedreigde soorten

Tot deze categorie behoren soorten die sterk zijn afgenomen en zeldzaam tot zeer zeldzaam zijn en soorten die zeer sterk zijn afgenomen en zeldzaam zijn. In 2008 zijn geen soorten uit deze categorie aangetroffen. Voor Nationaal Park de Meinweg komt in aanmerking:

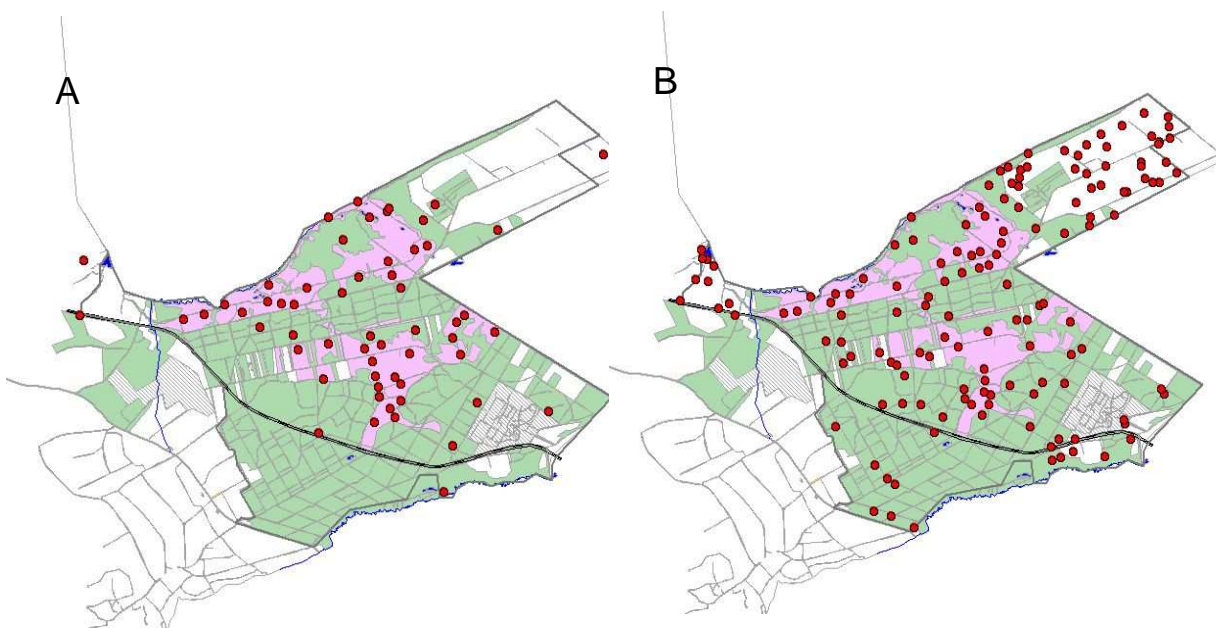
- Grauwe Klauwier. De soort is, in tegenstelling tot 2007, niet aangetroffen. De karteerders van Provincie Limburg troffen in 2007 twee territoria aan op het wolfsplateau. (med B. van Noorden/ provincie Limburg)

##### Ernstig bedreigde soorten

Tot deze laatste categorie behoren soorten die zeer sterk zijn afgenomen en zeer zeldzaam zijn. In 2008 zijn geen soorten uit deze categorie aangetroffen. Voor Nationaal Park de Meinweg komt in aanmerking:

- Draaihals. Het laatste geregistreerde broedgeval dateert reeds uit 1999. Eind jaren 80, begin jaren 90 werd de soort nog frequenter aangetroffen met minimaal 2 broedparen in 1991.





Figuur 2: Verspreiding van Rode Lijstsoorten op de Meinweg in 2008, A: Kwetsbaar / B: Gevoelig

#### 4.2 Opvallende soorten en nieuwkomers

**Grote Gele Kwikstaart;** van deze typische beekbewoner is in 2008 één territoria aangetroffen langs de Roode Beek. Provincie Limburg trof langs de Roode Beek in 2007 vijf territoria aan, in 2008 is echter niet het gehele stroomgebied van de Roode Beek binnen het Nationale park op het voorkomen van deze soort uitgevoerd.

**Kleine plevier;** van de deze soort van open, weinig begroeide terreinen in de omgeving van water werden in 2008 twee territoria vastgesteld. Beide paren zijn vastgesteld in het recent opgeleverde natuurontwikkelingsproject in de omgeving van het Melickerven. Ook de provincie Limburg heeft hier in 2007 één territorium van deze soort ontdekt. Het voorkomen van deze soort als broedvogel op de Meinweg zal waarschijnlijk van korte duur zijn. Zodra successie haar kans krijgt, wat vaak het geval is na het beëindigen van de graafwerkzaamheden ruimt de soort binnen enkele jaren het veld (Hustings e.a. 2006)

**Kwartel;** van deze kleine zomervogel werd in 2008 één territorium vastgesteld op het Wolfsplateau. Deze voormalige agrarische enclave wordt omgevormd tot natuurterrein. Waarneming.nl maakt melding van twee waarnemingen op dit terrein. Inventarisatie van Kwartels is alleen lonend in de schemering. De grootste roepactiviteit vindt plaats in de twee uren voor zonsopkomst (Hustings e.a. 2006). In deze periode is het Wolfsplateau niet bezocht waardoor territoria kunnen zijn gemist. De provincie Limburg trof in 2007 vier territoria aan op het Wolfsplateau.

**Nijlgans,** deze exoot wordt steeds vaker in het gebied waargenomen. Deze gansachtige broedt, in tegenstelling tot de grauwe gans, bij voorkeur in bomen, waarbij oude horsten van roofvogels of kraaiennesten als broedlocatie worden gekozen. Op basis van de aanwezige vogels gedurende het broedseizoen konden vier territoria worden onderscheiden. Er zijn nog geen nestvondsten of paren met jongen in het gebied gesignaleerd. In hoeverre deze exoot een bedreiging gaat vormen voor de aanwezige Grauwe Ganzen is niet duidelijk, maar zal op de voet worden gevolgd.



**Overige** Er werden vijf soorten aangetroffen die als broedvogel op de Meinweg voor kunnen komen, maar waarvan de waarnemingen niet aan de criteria voldoen: Keep, Sperwer, Torenvalk, Waterral en Wespandief.

### 4.3 Natura2000 soorten

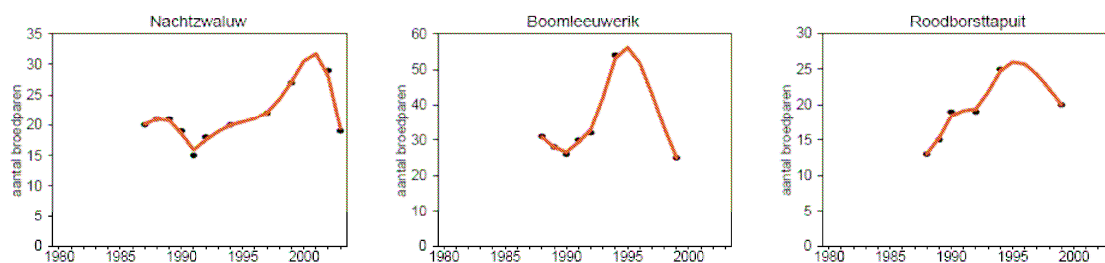
Nederland kent zo'n 40.000 dier- en plantsoorten. Duurzame bescherming van flora en fauna is hard nodig. Zo voorkomen we dat de natuur in Europa en Nederland steeds eenvormiger wordt. Om de Europese natuur te behouden, heeft de Europese Unie het initiatief genomen voor Natura2000. Dit is een samenhangend netwerk van beschermde natuurgebieden.

Naar verwachting zal in 2010 het beheersplan Meinweg worden vastgesteld. In dit plan wordt weergegeven welke activiteiten zonder vergunning kunnen worden uitgevoerd en welke instandhoudingsmaatregelen uitgevoerd moeten worden.

In totaal is de Meinweg aangemeld voor veertien instandhoudingsdoelen, waarvan acht habitattypen, drie habitatsoorten en drie Vogelrichtlijnsoorten (Ministerie van LNV, 2006a). Voor Nationaal Park De Meinweg zijn dit Nachtzwaluw, Boomleeuwerik en Roodborsttapuit.

Figuur 3 geeft de actuele stand van zaken weer met betrekking tot de drie Natura2000 soorten (SOVON & CBS 2005). Er staan nogal wat vraagtekens in de figuur. Voor alle soorten wordt, na een periode van toename, een dalende trend aangegeven.

Soort	Startjaar trend	Trend vanaf startjaar	Trend vanaf 1994	Gemiddelde 79-83	Gemiddelde 99-03
Nachtzwaluw	1987	0	?		25
Boomleeuwerik	1988	?	?		25
Roodborsttapuit	1988	?	?		20



Figuur 3: Trends van Natura2000 soorten in het Meinweggebied vlg het Nederlandse Natura2000 Netwerk, SOVON & CBS 2005

### Verspreiding van de Natura2000 soorten in het Meinweggebied

De heidevelden vormen het belangrijkste terrein waar de drie Natur2000 soorten worden aangetroffen. Boomleeuwerik en Roodborsttapuit kunnen we ook aantreffen in het agrarische cultuurlandschap dat aan de heide grenst.





#### 4.3.1. Nachtzwaluw *Caprimulgus europaeus*

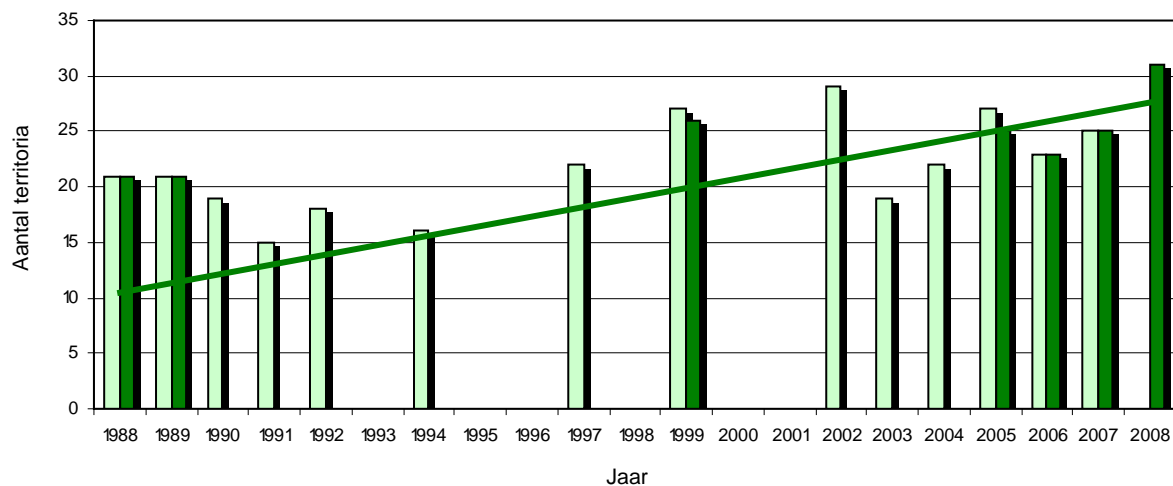
De Nachtzwaluw is een zeldzame broedvogel die in Nederland voornamelijk wordt aangetroffen op heideterreinen. Het gaat goed met de Nachtzwaluw op de Meinweg, figuur 4.

Vanaf 1988 zien we een stabiele populatie die sinds 1999 alleen maar groter is geworden. In 2008 werden 31 territoria aangetroffen, figuur 5. De soort lijkt dus positief te reageren op de vergroting van het areaal open terrein door kappen van bosgebieden of delen ervan. Ook de extensieve begrazing op de heide middels paarden en runderen kan een positieve bijdrage aan de toename hebben geleverd (openhouden van gebieden en toename grote insecten in de vorm van mestkevers)

De Meinweg vormt in Limburg één van de bolwerken voor deze soort. De soort wordt in Limburg voornamelijk aangetroffen op kleinschalige weinig vergraste en gevarieerde heidevelden met verspreide opslag en veel overgangssituaties (open terrein/bos, droog/vochtig, hoge/lage heide.) In de periode 2000-2004 werden in Limburg 100-130 paar vastgesteld (Hustings et al 2006) Het Nationaal Park de Meinweg herbergt gemiddeld 20% van de Limburgse populatie en 2% van de Nederlandse populatie (1998-2000: 950 – 1150 paar. Vogel, 2002)



Nachtzwaluw man ex. NP de Meinweg 2008.  
Foto E. van Asseldonk

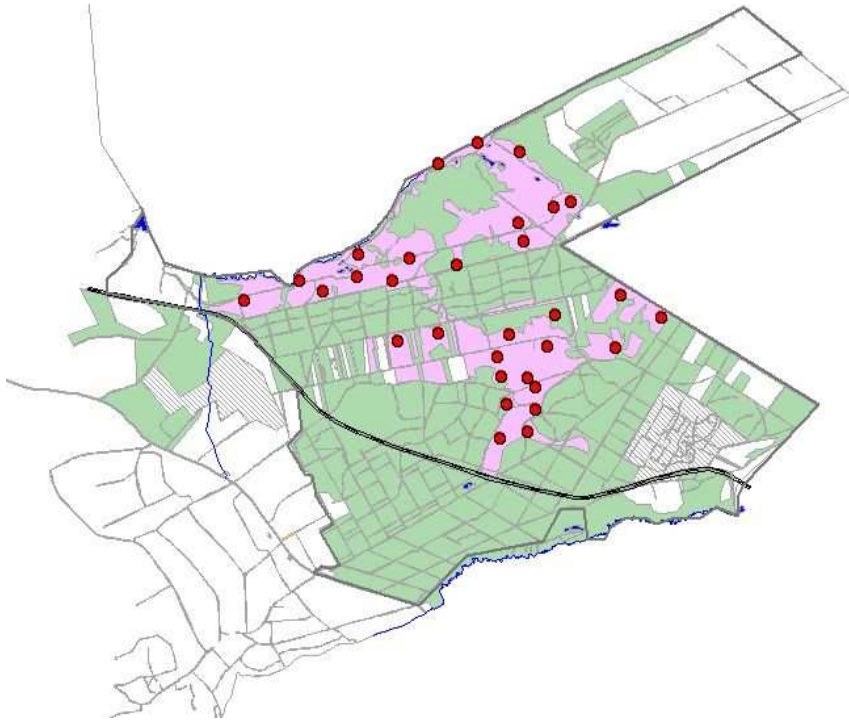


Figuur 4: Aantalsontwikkeling van de Nachtzwaluw *Caprimulgus europaeus* op de heideterreinen van Nationaal Park de Meinweg (eigen materiaal- donkergroen- en aantalsontwikkeling bewerkt naar Van Diek, 2005 –lichtgroen-)

Instandhoudingsdoel Nachtzwaluw NP de Meinweg: Behoud omvang en kwaliteit leefgebied met een draagkracht voor een populatie van ten minste 25 paren.

Beheersadvies Stichting Koekoeloe: Gevoerde beheer handhaven en continueren. Blijvend aandacht voor variatie in successie van de vegetatie.





Figuur 5: Verspreiding van de Nachtzwaluw *Caprimulgus europaeus* op de heideterreinen van Nationaal Park de Meinweg in 2008

#### 4.3.2. Boomleeuwerik *Lullula arborea*

De Boomleeuwerik is een soort die landelijk sterk in aantal vooruit is gegaan. Werden in de periode 1973-1977 1000-1200 paar vastgesteld. In de periode 1998-2000 is het aantal vervijfvoudigd naar 5000-6000 paar (Vogel, 2002).

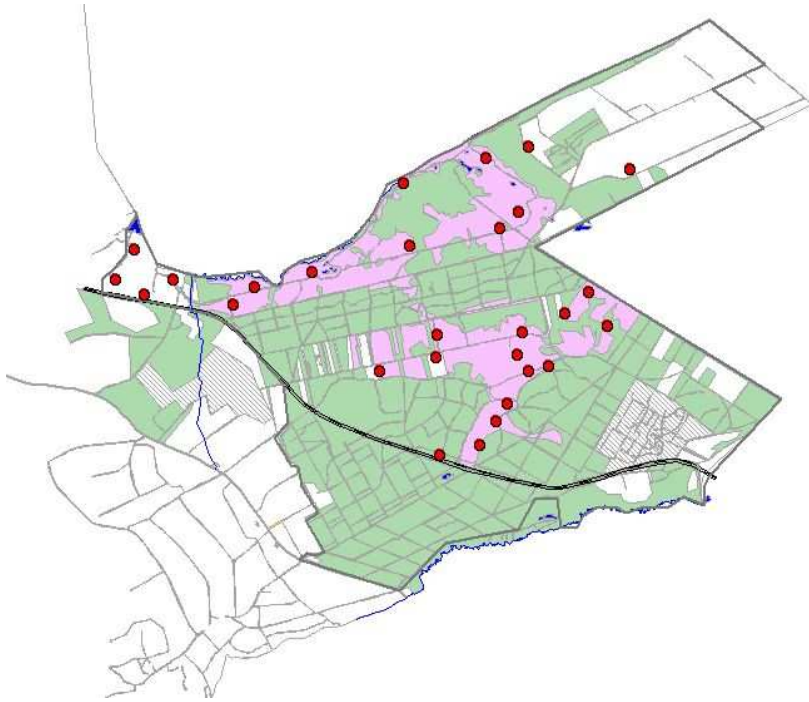
De Limburgse populatie omvat in de periode 2000-2004 800-900 paar (Hustings et al 2006).

In 2008 zijn op de Meinweg 28 paar vastgesteld. Het grootste percentage, 78% - 22 paar, bevindt zich op de heide, de overige paren werden aangetroffen in het omringende agrarische cultuurlandschap, figuur 6. Van een explosieve toename op de heideterreinen van de Meinweg is geen sprake (figuur 7).

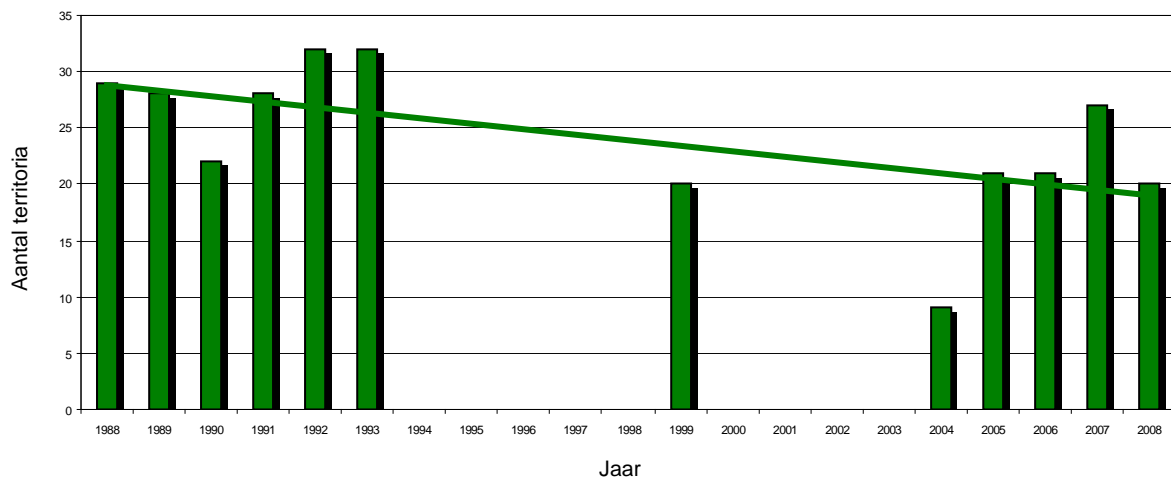


Boomleeuwerik. Foto P. Lemmens





Figuur 6: Verspreiding van de Boomleeuwerik *Lullula arborea* in Nationaal Park de Meinweg in 2008



Figuur 7: Aantalsontwikkeling van de Boomleeuwerik *Lullula arborea* op de heideterreinen van Nationaal Park de Meinweg

In de periode 2004-2008 zien we een duidelijke afname ten opzichte van de periode 1988-1993. Het aantal territoria per 100 ha is gedaald van 3,4 paar in de periode 1988/93 naar 2,1 paar per 100 ha in de periode 2004-2008 (tabel 3). We kunnen globaal drie categorieën onderscheiden:

**Afname >50%:** vier kilometerhokken, figuur 8. De afname is met name dramatisch in de kilometerhokken 206-354, 205-353 en 206-353 Vrij vertaald is dit de omgeving van de Rolvennen en de heideterreinen grenzend aan de Herkenbosser baan tussen de Rolvennen tot aan de parkeerplaats Elfenmeer en km hok 205-352, delen van de heidevelden aan weerszijde van de Lange Luier.



Opvallende overeenkomst is dat het heideterreinen betreft met voornamelijk monotone struikheide percelen in de degeneratiefase, met weinig open plekken. Sommige heidedelen zijn sterk vergrast. In de tussenliggende periode, 1993-2003, is er nauwelijks sprake geweest van beheer op deze terreindelen.

**Afname 0-50%:** drie kilometerhokken, figuur 8. Opvallende overeenkomst is ook hier dat het heideterreinen betreft met overjarige, degeneratieve, heidevegetatie met de aantekening dat het blokken betreft die geheel of gedeeltelijk vallen binnen een afrastering waar extensieve begrazing plaatsvindt met paarden, omgeving Herkenbosserbaan en slenk Kombergen en runderen, omgeving Lange Luier.

**Toename:** drie kilometerhokken, figuur 8. Het betreft een blok in de omgeving Op den Bosch waar in de laatste jaren door boskap meer open terrein is ontstaan. Beheer wat hier speciaal voor de Adder is toegepast lijkt ook een positieve uitwerking te hebben op de Boomleeuwerik. Tevens vindt hier extensieve begrazing plaats door runderen. De explosieve toename die zichtbaar is in grensblok blok 208-353 kan worden toegeschreven aan verminderde inventarisatie activiteiten in dit deel in de periode 1988-1993.

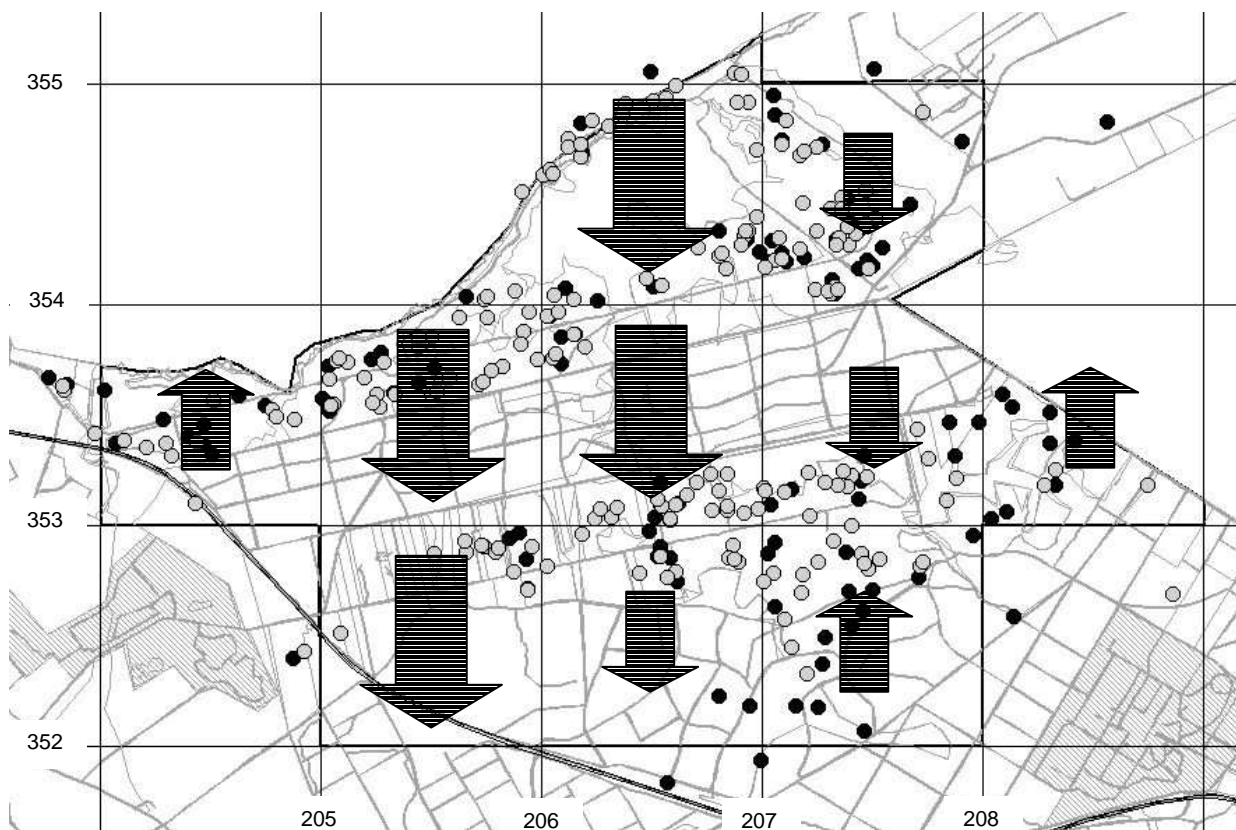
Opvallende uitzondering lijkt blok 204-353, ondanks de ogenschijnlijk monotone heidevegetatie, vergelijkbaar met blokken waar de afname dramatisch is geweest heeft de soort zich hier ligt kunnen uitbreiden. Door boskap heeft dit deel, tov de periode 1988-1993 een meer open karakter gekregen waardoor het aantrekkelijker geworden is voor een soort als de Boomleeuwerik.

Boomleeuweriken worden op heideterreinen het talrijkst aangetroffen in kleinschalige gebieden met veel bosranden, enige opslag en de nodige variatie in leeftijd en structuur van de heideplanten. Grote open heidevlaktes worden gemeden. Pas geplagde stroken temidden van oudere heide oefenen gedurende enkele jaren onweerstaanbare aantrekkingskracht uit. (Hustings et al 2006) De soort is weliswaar vrij tolerant ten opzichte van begrazing (Hustings et al 2006), maar Boomleeuweriken prefereren korte grazige vegetatie. Door extensieve begrazing vindt er snel successie van de vegetatie plaats waardoor broedplaatsen minder aantrekkelijk kunnen worden (Vogel 2002).

km.hok	opp. In ha	1988 - 1993			2004 - 2008			% afname
		tot.	gem 88-93	gem/100 ha	tot.	gem 04-08	gem/100 ha	
206-354	89,4	27	4,5	5,0	7	1,4	1,6	69
207-354	100	31	5,2	5,2	21	4,2	4,2	19
204-353	70,3	10	1,7	2,4	9	1,8	2,6	-8
205-353	94,2	32	5,3	5,7	9	1,8	1,9	66
206-353	100	25	4,2	4,2	8	1,6	1,6	62
207-353	95,8	16	2,7	2,8	8	1,6	1,7	40
208-353	43,8	3	0,5	1,1	8	1,6	3,7	-220
205-352	100	11	1,8	1,8	4	0,8	0,8	56
206-352	100	10	1,7	1,7	7	1,4	1,4	16
207-352	100	15	2,5	2,5	15	3,0	3,0	-20
<b>Totaal</b>	<b>893,5</b>	<b>180</b>	<b>30,0</b>	<b>3,4</b>	<b>96</b>	<b>19,2</b>	<b>2,1</b>	<b>36</b>

Tabel 3 : Voorkomen van Boomleeuwerik per km-hok binnen het referentiegebied.





*Figuur 8: Verspreiding van de Boomleeuwerik op de heidevelden van de Meinweg binnen het referentiegebied in de periode 1988-1993 ( stip grijs / n=180) en 2004-2008 (stip zwart/ n= 96). De pijlen geven de procentuele afname weer pijl groot, afname > 50%, pijl klein afname 0-50%. Pijl omhoog =toename*

Mogelijke oorzaken voor de afname van de Boomleeuwerik op de Meinweg kan dan ook gezocht worden in de veroudering/degenereren en verruiging van de aanwezige heidegebieden en het ontbreken van korte grazige of geplagde delen.

Instandhoudingsdoel Boomleeuwerik NP de Meinweg: Behoud omvang en kwaliteit leefgebied met een draagkracht voor een populatie van ten minste 30 paren.

Beheersadvies Stichting Koekeloere: Voor deze soort zal extra aandacht geschonken moeten worden aan het beheer van de open gebieden. Boskap alleen zal niet voldoende zijn en slechts een korte periode effect hebben, mits ervoor gezorgd wordt dat de gekapte delen ook echt open blijven.

In het najaar van 2008 hebben onze Oosterburen ten noorden van de Boschbeek strooksgewijs heidedelen geplagd en is, door houtkap, meer open terrein ontstaan. Het betreft een strook langs de Boschbeek die loopt van de Kombergen tot aan de Rolvennen.

Op basis van bovenstaande zouden we de komende jaren hier een verhoogde activiteit van Boomleeuweriken mogen verwachten. Voortzetting van het huidige broedvogelonderzoek is dus zeker gewenst, deze strook kan als 'testcase' worden gebruikt voor mogelijk terreinbeheer op Nederlands grondgebied. Verwacht mag worden dat ook de Nachtzwaluw van deze vorm van beheer kan profiteren.



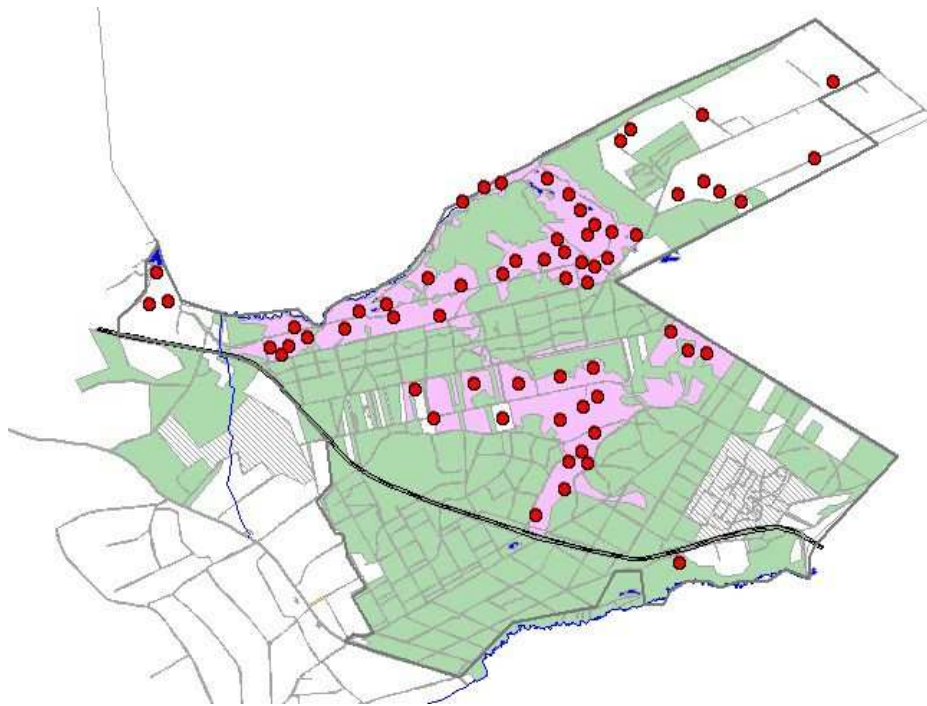


### 4.3.3. Roodborsttapuit *Saxicola torquata*

Het gaat goed met de Roodborsttapuit in Nederland. Werden in de periode 1973-1977 4100-5800 paar vastgesteld, in de periode 1998-2000 is dit aantal inmiddels gegroeid naar 6500- 7000 paar (Van Noorden, 2002). In de heidegebieden zien we vooral een toename medio jaren tachtig. Een toename die toegeschreven kan worden aan een veranderd terreinbeheer, actieve kappen van bosgebieden met inzet van extensieve begrazing hebben de aantallen in met name natuurgebieden sterk den toenemen ( van Noorden, 2002) De toename is ook duidelijk zichtbaar in Nationaal Park de Meinweg. De aantallen op de heideterreinen zijn in de periode 2004-2008, verviervoudigd ten opzichte van de periode 1988-1993 (figuur 10). In 2008 werden 64 territoria vastgesteld. Het grootste percentage, 80% - 51 paar, wordt aangetroffen op de heideterreinen. De overige paren zijn aangetroffen in het aangrenzende agrarisch cultuurlandschap, figuur 9.



Roodborsttapuit. Foto P. Lemmens



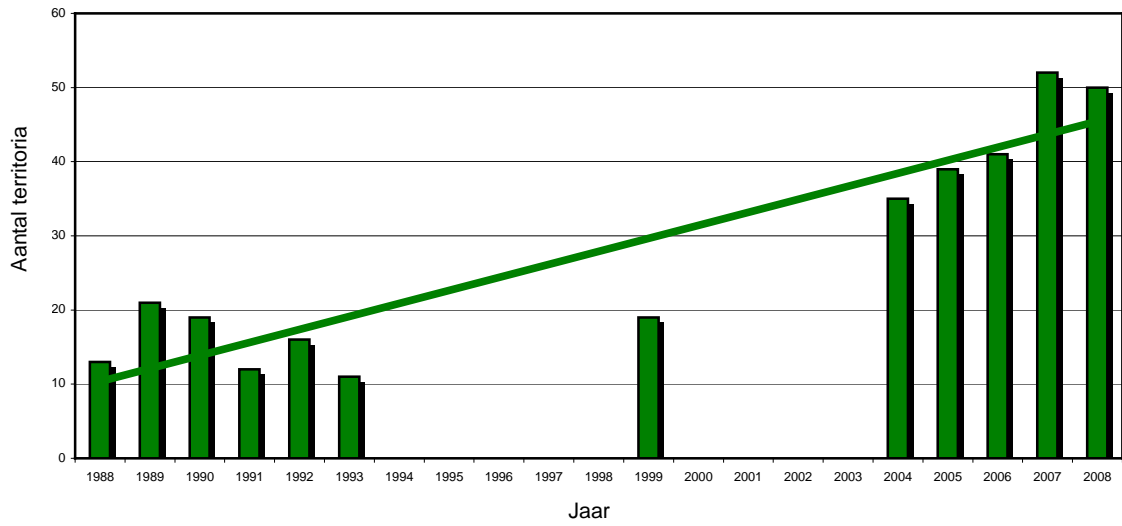
Figuur 9: Verspreiding van de Roodborsttapuit *Saxicola torquata* in Nationaal Park de Meinweg in 2008

Instandhoudingsdoel NP de Meinweg: Behoud omvang en kwaliteit leefgebied met een draagkracht voor een populatie van ten minste 20 paren.

Beheersadvies Stichting Koekoeloe: Voor deze soort zijn geen extra maatregelen noodzakelijk. Voortzetten en continueren van het huidige terreinbeheer. Behouden van variatie in structuur van de broedgebieden.







Figuur 7: Aantalsontwikkeling van de Roodborsttapuit *Saxicola torquata* op de heideterreinen van Nationaal Park de Meinweg



#### 4.4 Ecologische soortgroepen

Er worden op de Meinweg verschillende ecologische soortgroepen onderscheiden. De volgende groepen worden besproken:

Soorten van de natte delen

- Dodaarsgroep
- Rietgorsgroep

Soorten van de open gebieden

- Grasmusgroep
- Geelgorsgroep

Soorten van bossen

- Kruisbekgroep
- Appelvinkgroep
- Grote Bonte Spechtgroep
- Kleine bonte spechtgroep
- Boomklevergroep
- Zwartkopgroep

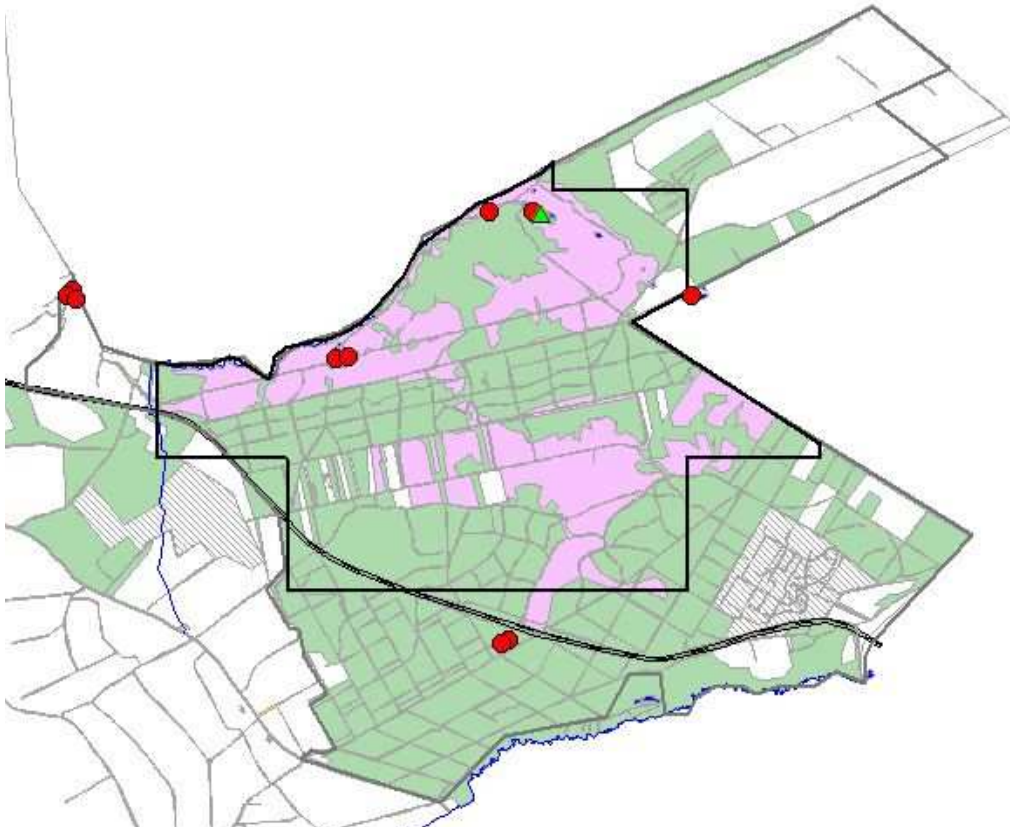
De trends worden weergegeven binnen een referentiegebied dat vrijwel jaarlijks op de aanwezige soorten wordt onderzocht. Het referentiegebied beslaat 500 hectare bos en 410 hectare heide en open gebied. Het gebied is reliëfrijk en gevarieerd, de heidevelden zijn kleinschalig met verspreid opslag van eiken. De bossen zijn gevarieerd en bestaat uit zowel loof- als naaldhout. Het gebied wordt aan de noordzijde begrensd door het dal van de Boschbeek. Dit beekdal is, samen met de gebieden rond de heidevennen, het meest vochtige gedeelte van het Nationale Park de Meinweg.





#### 4.4.1 Dodaarsgroep 2008

Tot de dodaarsgroep behoren Dodaars, Geoorde Fuut, Wintertaling en Zwarte Stern. Dodaars en Wintertaling zijn de enige vertegenwoordigers uit deze groep op de Meinweg. Deze groep treffen we bij voorkeur aan op vennen en meertjes met matig tot voedselrijk water.

De Dodaars wordt jaarlijks als broedvogel op de Meinweg aangetroffen op alle grotere vennen en poelen, dit was ook in 2008 het geval. In 2008 is één territorium van de Wintertaling vastgesteld. Er zijn geen noemenswaardige veranderingen in de trends waarneembaar



*Verspreiding van soorten uit de Dodaarsgroep in het Meinweggebied in 2008.*

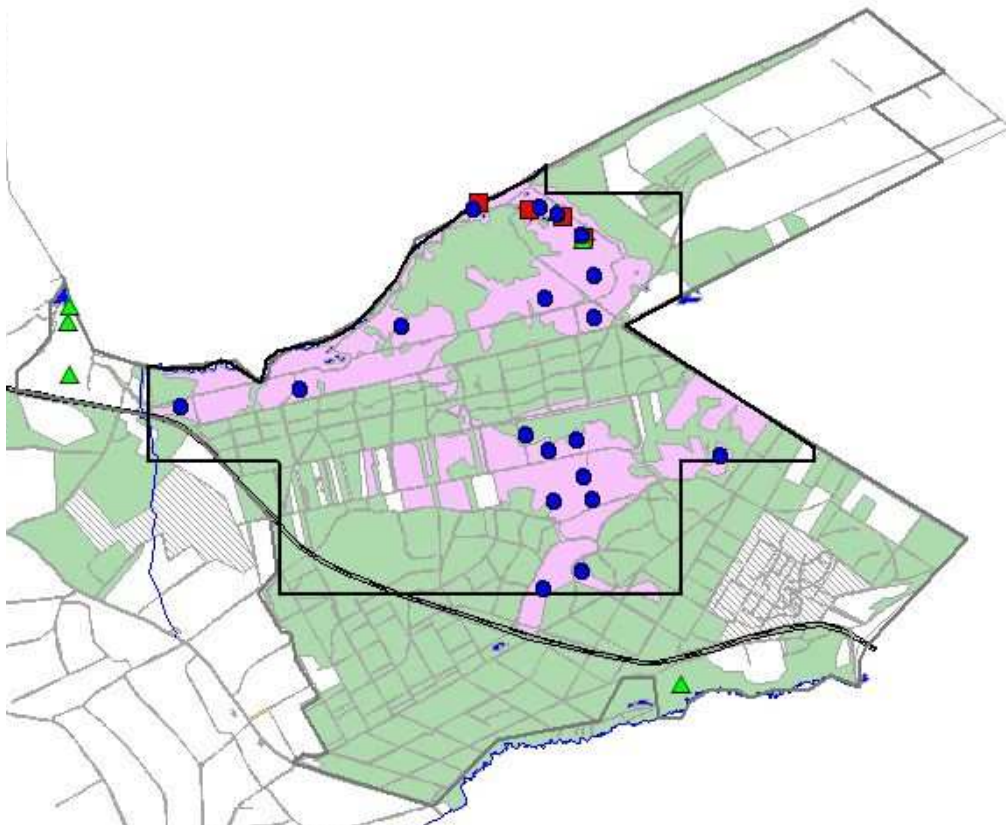
	2004	2005	2006	2007	2008	Totaal NP de Meinweg 2008
 Dodaars	3	6	6	3	4	9
 Wintertaling	2	0	0	0	1	1
Totaal Dodaarsgroep	5	6	6	3	5	10

*Aantalsontwikkeling van soorten uit de Dodaarsgroep binnen het referentiegebied op de Meinweg vanaf 2004.*



#### 4.4.2 Rietgorsgroep 2008

Tot de rietgorsgroep behoren Blauwborst, Paapje, Sprinkhaanzanger, Krekelzanger en Rietgors. De bijbehorende soorten komen voor in ruigten en lage struwelen bij voorkeur in enigszins natte of vochtige omgeving. Dit biotooptype treffen we voornamelijk aan rond de vennen en omgeving van de Boschbeek. Drie soorten uit deze groep zijn vertegenwoordigd; Blauwborst, Rietgors en Sprinkhaanzanger. De Blauwborst wordt jaarlijks aangetroffen in klein aantal. Waarneming.nl maakt ook melding van vogels bij de Rolvennen en het Melickerven. Deze werden tijdens de karteringen niet aangetroffen. De Rietgors wordt jaarlijks, maar in wisselende aantallen, aangetroffen. De Sprinkhaanzanger heeft na een explosieve toename vanaf 2005 pas op de plaats gemaakt. In 2008 werden 19 territoria vastgesteld. Ook dit jaar bleken de meeste soorten te zitten in overjarige, degenererende, struikheidevegetaties verspreid over het hele gebied .



Verspreiding van soorten uit de Rietgorsgroep in het Meinweggebied in 2008.

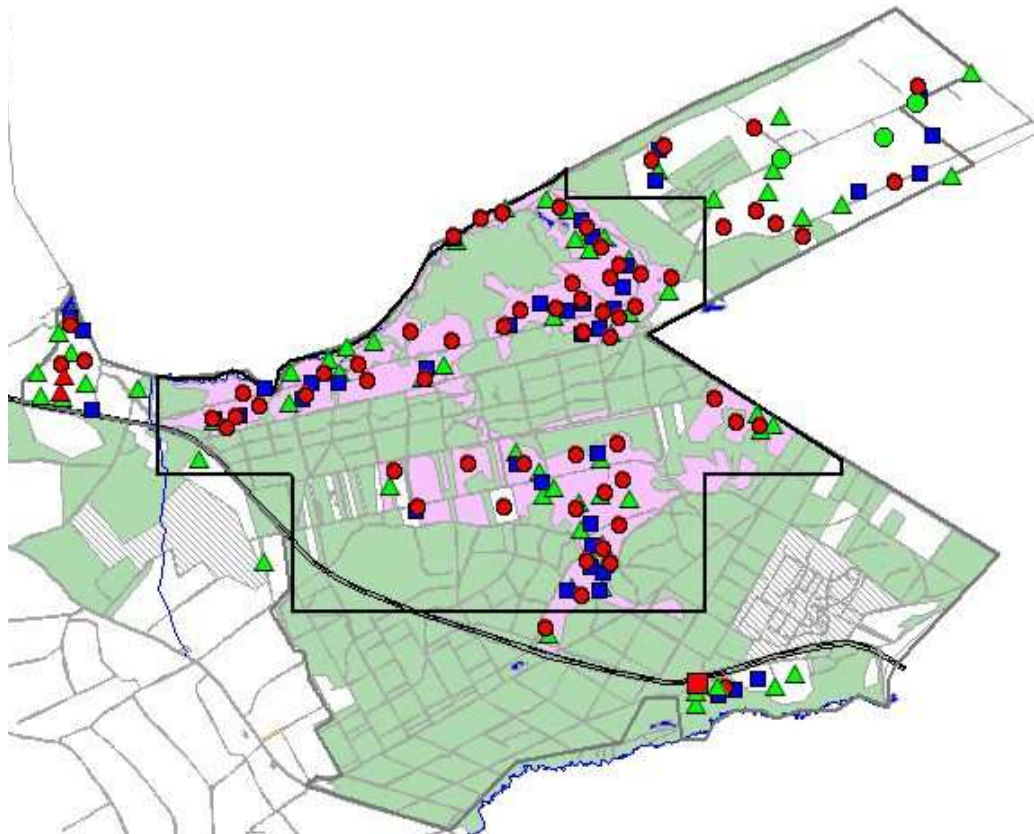
	2004	2005	2006	2007	2008	Totaal NP de Meinweg 2008
■ Blauwborst	4	4	1	4	4	4
▲ Rietgors	2	5	7	6	2	6
● Sprinkhaanzanger	13	10	26	23	19	19
Totaal	19	19	34	33	25	29

Aantalsontwikkeling van soorten uit de Rietgorsgroep binnen het referentiegebied op de Meinweg vanaf 2004.



#### 4.4.3 Grasmusgroep 2008

Tot de grasmusgroep behoren elf soorten die allemaal op de Meinweg kunnen worden aangetroffen: Grauwe Klauwier, Roodborsttapuit, Grasmus, Kneu, Nachtegaal, Bosrietzanger, Heggenmus, Spotvogel, Tuinfluiter en Fitis. De vertegenwoordigers uit deze groep broeden vooral in struwelen, structuurrijke bosranden en in zeer jong bos. De meeste soorten uit deze groep hebben een voorkeur voor vochtige biotopen. Enkele soorten uit deze groep zijn op de Meinweg goed vertegenwoordigd; Roodborsttapuit, Grasmus en Kneu. In 2008 werd voor het eerst sinds jaren een kleine afname van het aantal Roodborsttapuiten vastgesteld. De territoria van Grauwe Klauwieren die door karteerders van Provincie Limburg in 2007 op het Wolfsplateau zijn vastgesteld werden in 2008 niet aangetroffen.



Verspreiding van kwantitatief geïnventariseerde soorten uit de Grasmusgroep in het Meinweggebied in 2008.

	2004	2005	2006	2007	2008	Totaal NP de Meinweg 2008
● Grauwe Klauwier	0	1	0	0	0	0
● Roodborsttapuit	35	39	41	52	50	64
▲ Grasmus	31	39	41	37	43	64
■ Kneu	-	19	37	30	29	41
■ Nachtegaal	0	0	0	1	0	1
▲ Bosrietzanger	0	0	1	0	0	2
● Spotvogel	0	0	0	0	0	3
● Braamsluiper	0	0	0	0	0	0
Heggenmus	B	B	B	B	B	B
Tuinfluiter	B	B	B	B	B	B
Fitis	B	B	B	B	B	B
				(B=broedvogel)		
Totaal	-	98	120	120	122	173

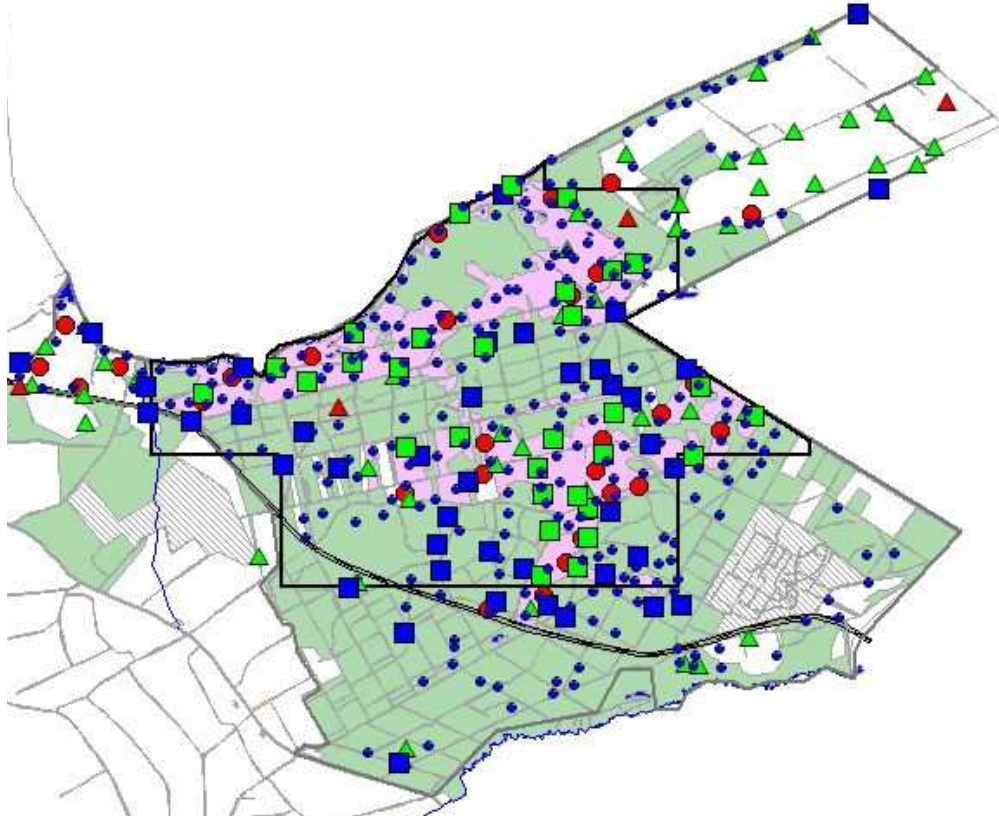
Aantalsontwikkeling van soorten uit de Grasmusgroep binnen het referentiegebied op de Meinweg vanaf 2004.





#### 4.4.4 Geelgorsgroep 2008

Tot de geelgorsgroep behoren onder andere de Nachtzwaluw, Draaihals, Groene Specht, Boomleeuwerik, Boompieper, Gekraagde Roodstaart en Geelgors. Alle voornoemde soorten kunnen als broedvogel op de Meinweg worden aangetroffen. De overige soorten uit deze groep worden niet als broedvogel op de Meinweg aangetroffen (Scharrelaar, Hop, Klapekster en Ortolaan). De soorten komen voor in open gebieden met boomgroepen, bosranden en open bos op zandige bodem. Soorten uit de geelgorsgroep kunnen verspreid over het Meinweggebied worden waargenomen, met de grootste concentraties op en rond de heidevelden. Ten opzichte van 2007 werd een toename vastgesteld van Nachtzwaluw, 25 naar 31 territoria, Boompieper en Gekraagde Roodstaart. Voor deze laatste het derde achtereenvolgende jaar met een zichtbare toename. Ook in 2008 heeft de Geelgors op de heideterreinen weer terrein moeten inleveren, de soort begint langzaam een zorgenkind te worden. Extra aandacht voor deze soort is gewenst.



Verspreiding van soorten uit de Geelgorsgroep in het Meinweggebied in 2008.

	2004	2005	2006	2007	2008	Totaal NP de Meinweg 2008
● Boomleeuwerik	9	21	21	27	20	28
● Boompieper	-	129	165	166	179	261
● Draaihals	0	0	0	0	0	0
▲ Geelgors	36	36	33	27	21	48
■ Gekraagde Roodstaart	11	4	13	25	29	42
▲ Groene Specht	1	2	2	1	2	4
■ Nachtzwaluw	-	25	23	25	31	31
Totaal	-	257	257	271	282	416

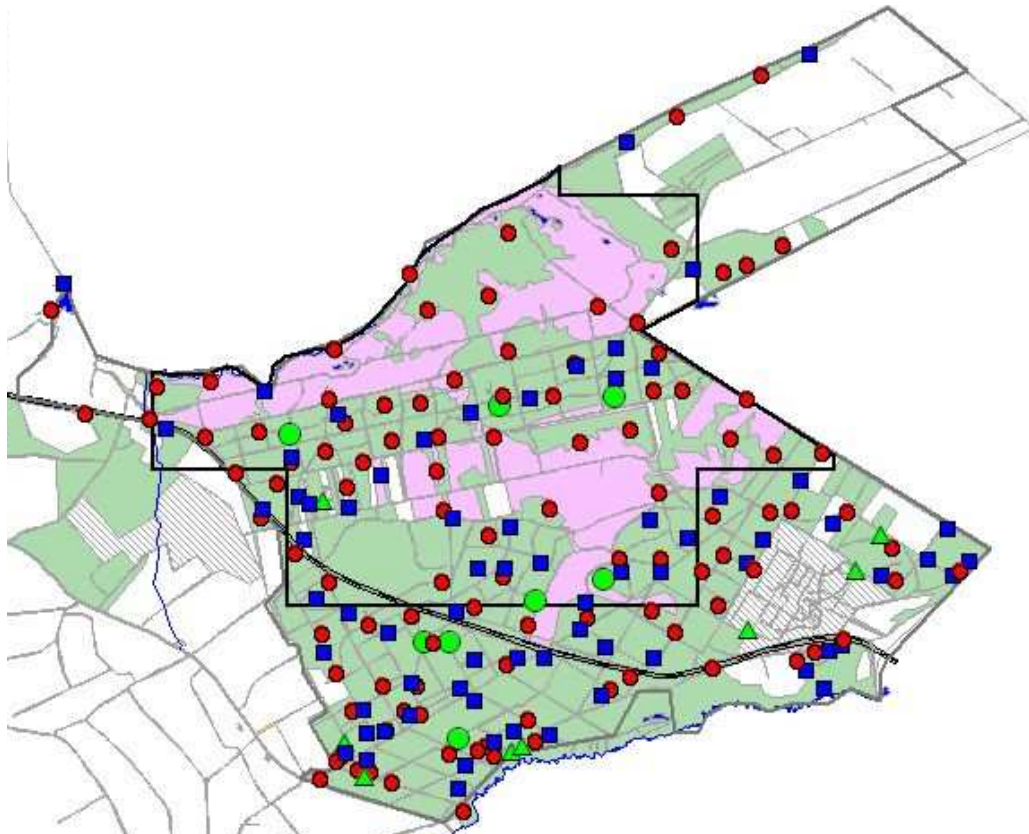
Aantalsontwikkeling van soorten uit de Geelgorsgroep binnen het referentiegebied op de Meinweg vanaf 2004.





#### 4.4.5 Kruisbekgroep 2008

Tot de kruisbekgroep behoren negen soorten welke, op één na, allemaal op de Meinweg kunnen aantreffen. De Ruigpootuil is nog nooit met zekerheid op de Meinweg vastgesteld. De soorten uit deze groep hebben een voorkeur voor opgaand bos met een groot deel aan naaldbomen. Het verspreidingspatroon van de kruisbekgroep geeft dit biotooptype binnen het onderzoeksgebied fraai weer. De Kuifmees is uit deze groep het best vertegenwoordigd. In 2008 werden in totaal acht territoria van de Kruisbek aangetroffen. Deze soort is al vroeg in het jaar actief. Kruisbekken zijn het best te inventariseren in de maanden februari-half maart, dit valt voor de start van het officiële territoriumkartering. Met respectievelijk 106 en 71 territoria zijn Kuifmees en Zwarte Mees goed vertegenwoordigd op de Meinweg.



Verspreiding van kwantitatief geïnventariseerde soorten uit de Kruisbekgroep in het Meinweggebied in 2008.

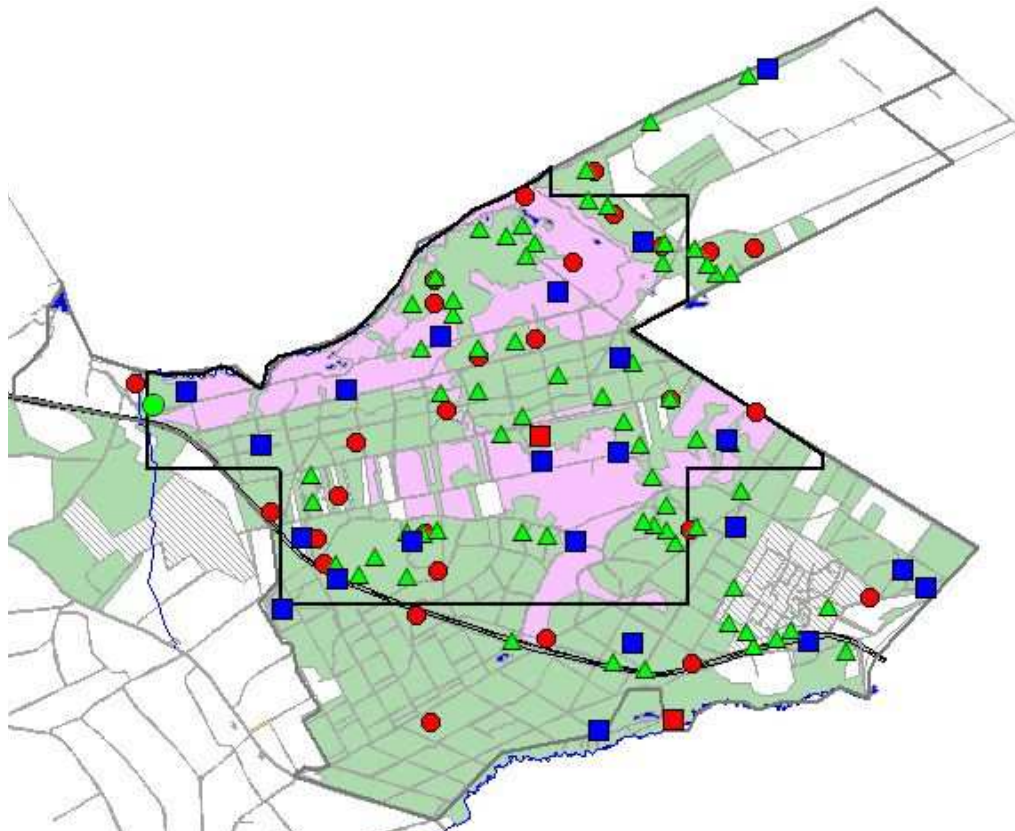
	2004	2005	2006	2007	2008	Totaal NP de Meinweg 2008
Ruigpootuil	0	0	0	0	0	0
<span style="color: red;">●</span> Kuifmees	-	-	-	38	54	106
<span style="color: green;">▲</span> Vuurgoudhaan	0	0	1	1	1	8
<span style="color: blue;">■</span> Zwarte Mees	-	-	-	26	29	71
Goudhaan	B	B	B	B	B	B
Sijs	0	0	0	0	0	0
Keep	0	0	0	0	0	0
<span style="color: green;">●</span> Kruisbek	0	0	0	0	5	8
Grote Kruisbek	0	0	0	0	0	0
				(B=broedvogel)		
Totaal	-	-	-	65	90	193

Aantalsontwikkeling van soorten uit de Kruisbekgroep binnen het referentiegebied op de Meinweg vanaf 2004.









#### 4.4.6 Appelvinkgroep 2008

Tot de appelvinkgroep behoren Houtsnip, Appelvink, Fluiter, Grote Lijster, Wielewaal en Tjiftjaf. Alle soorten uit deze groep worden op de Meinweg als broedvogel aangetroffen. Soorten uit deze groep treffen we aan in loof- en gemengde bossen hoger dan tien meter. Afhankelijk van de soort wordt er gebroed in de kruinen, de struiklaag en op de grond in vochtige, voedselrijke bossen. De aantallen vertonen jaarlijks nogal wat variatie. De Appelvink zit ook in 2008 in de lift. De Fluiter is het best vertegenwoordigd in deze groep. In totaal werden in 2008 65 territoria vastgesteld. De soort wordt met name aangetroffen in de oudere loofbossen.



Verspreiding van soorten uit de Appelvinkgroep in het Meinweggebied in 2008.

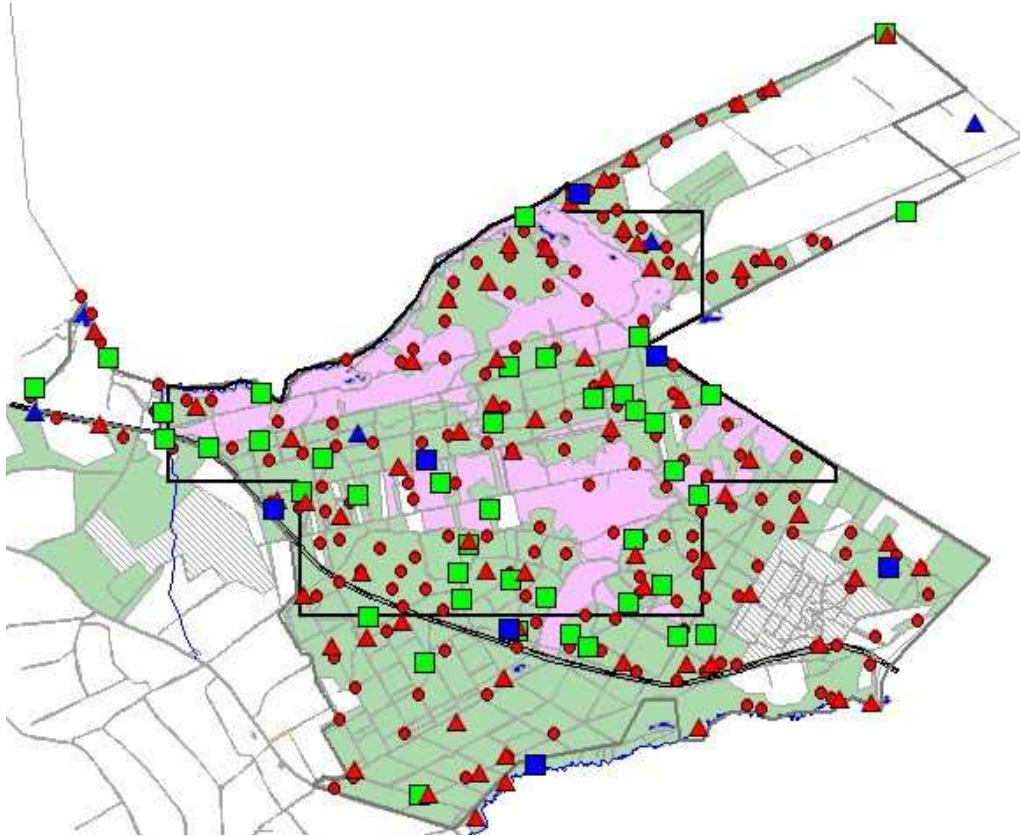
	2004	2005	2006	2007	2008	Totaal NP de Meinweg 2008
 Houtsnip	-	2	0	0	1	1
 Appelvink	5	9	10	12	21	28
 Fluiter	35	19	51	33	45	65
 Grote Lijster	-	-	-	12	14	22
 Wielewaal	1	0	2	1	1	2
 Tjiftjaf	B	B	B	B	B	B
				(B=broedvogel)		
Totaal	-	-	-	58	82	118

Aantalsontwikkeling van soorten uit de Appelvinkgroep binnen het referentiegebied op de Meinweg vanaf 2004.



#### 4.4.7 Grote Bonte Spechtgroep 2008

Tot de grote bonte spechtgroep behoren Groene Specht, Zwarte Specht, Grote Bonte Specht, Gekraagde Roodstaart, Taigaboomkruiper, Boomkruiper, Spreeuw en Ringmus. Met uitzondering van Taigaboomkruiper en Ringmus worden alle soorten als broedvogel aangetroffen. Het betreft soorten die in hopen broeden, waardoor de groep gebaat is bij veel staand dood hout. De talrijkste soort uit de groep is de Boomkruiper. De groep is redelijk homogeen over het Meinweggebied verspreid



Verspreiding van kwantitatief geïnventariseerde soorten uit de Grote Bonte Spechtgroep in het Meinweggebied in 2008.

	2004	2005	2006	2007	2008	Totaal NP de Meinweg 2008
▲ Groene Specht	1	2	2	1	2	4
■ Zwarte Specht	3	1	3	5	2	7
▲ Grote Bonte Specht	B	B	B	B	33	68
■ Gekraagde Roodstaart	11	4	13	26	29	42
■ Taigaboomkruiper	0	0	0	0	0	0
● Boomkruiper	-	-	-	73	103	171
■ Spreeuw	B	B	B	B	B	B
○ Ringmus	0	0	0	0	0	0
				(B=broedvogel)		
Totaal	-	-	-	105	171	292

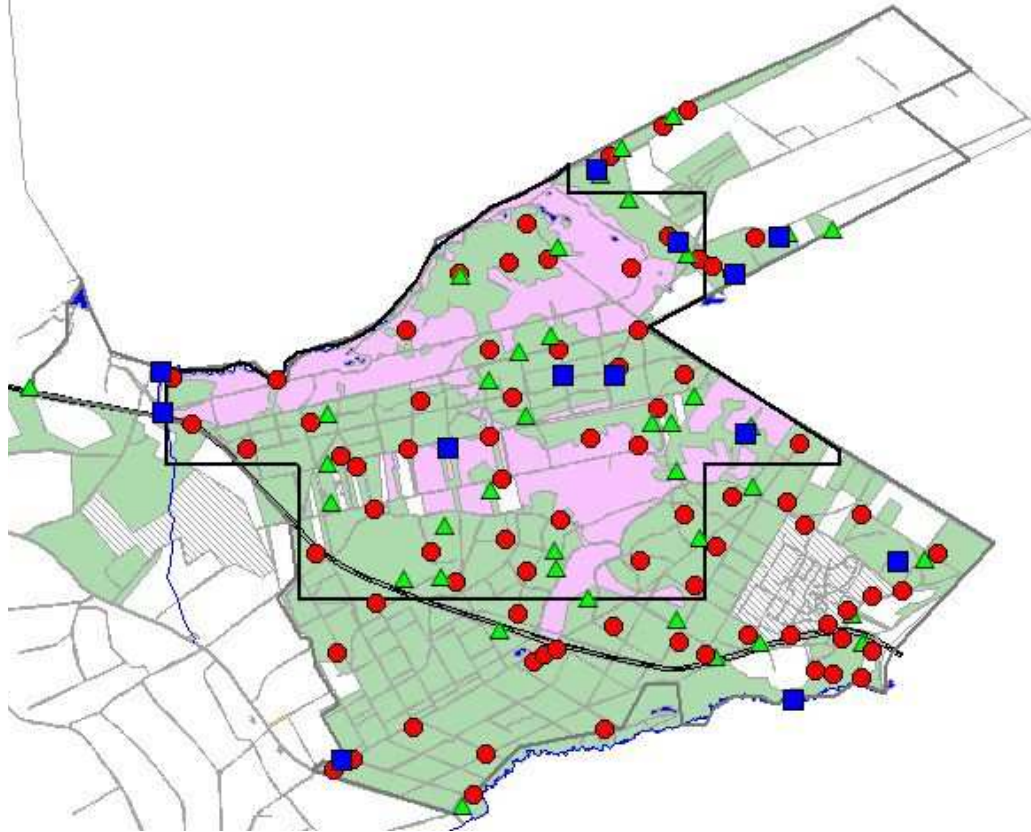
Aantalsontwikkeling van soorten uit de Grote Bonte Spechtgroep binnen het referentiegebied op de Meinweg vanaf 2004.









#### 4.4.8 Kleine Bonte spechtgroep 2008

Tot de kleine bonte spechtgroep behoren Kleine Bonte Specht, Grauwe Vliegenvanger, Glanskop en Pimpelmees. Alle soorten worden als broedvogel op de Meinweg aangetroffen. Evenals de Grote Bonte Spechtgroep betreft het soorten die in hopen broeden en voedsel zoeken in loofbomen. De aanwezigheid van dood (berken) hout en oude bomen heeft een positieve invloed op het voorkomen van soorten uit deze groep. De Glanskop is het best vertegenwoordigd, in 2008 werden in totaal 77 territoria vastgesteld.



Verspreiding van kwantitatief geïnventariseerde soorten uit de Kleine Bonte Spechtgroep in het Meinweggebied in 2008.

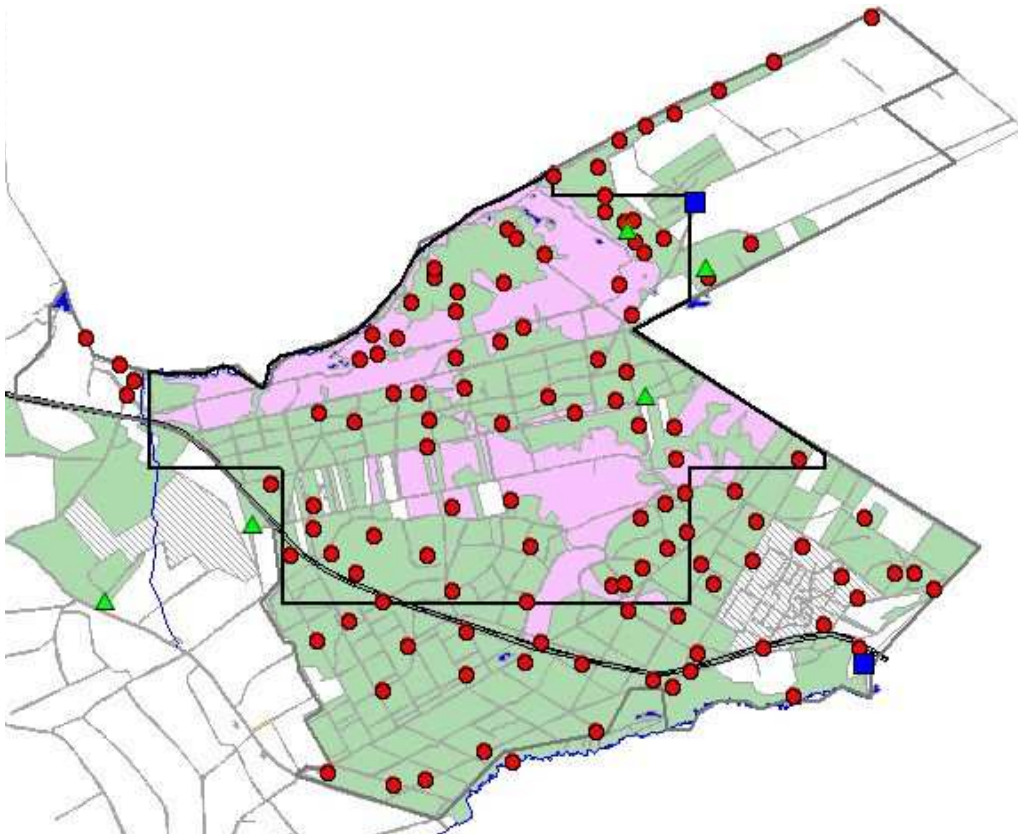
	2004	2005	2006	2007	2008	Totaal NP de Meinweg 2008
 Kleine Bonte Specht	2	4	2	5	5	13
 Grauwe Vliegenvanger	14	7	21	29	24	39
 Glanskop	8	10	13	25	39	77
 Pimpelmees	B	B	B	B	B	B
				(B=broedvogel)		
Totaal	24	21	36	59	68	129

Aantalsontwikkeling van soorten uit de Kleine Bonte Spechtgroep binnen het referentiegebied op de Meinweg vanaf 2004.



#### 4.4.9 Boomklevergroep 2008

De boomklevergroep heeft drie vertegenwoordigers in Nationaal Park de Meinweg: Holenduif, Bosuil en Boomklever. De soorten uit deze groep zijn holenbroeders van oude loofbomen met een stamdikte van tenminste 40 cm. De soorten worden dus voornamelijk aangetroffen in oude loofbossen. De Bosuil wordt op de Meinweg ook in nestkasten aangetroffen. De Boomklever is de bepalende soort voor deze groep. De soort zit duidelijk in de lift. Was de soort eind jaren 80 nog redelijk uitzonderlijk, tegenwoordig kan de soort overal worden aangetroffen. Ook hier kunnen we spreken van een homogeen verspreidingspatroon over het Meinweggebied.



Verspreiding van de twee voorkomende soorten uit de Boomklevergroep in het Meinweggebied in 2008.

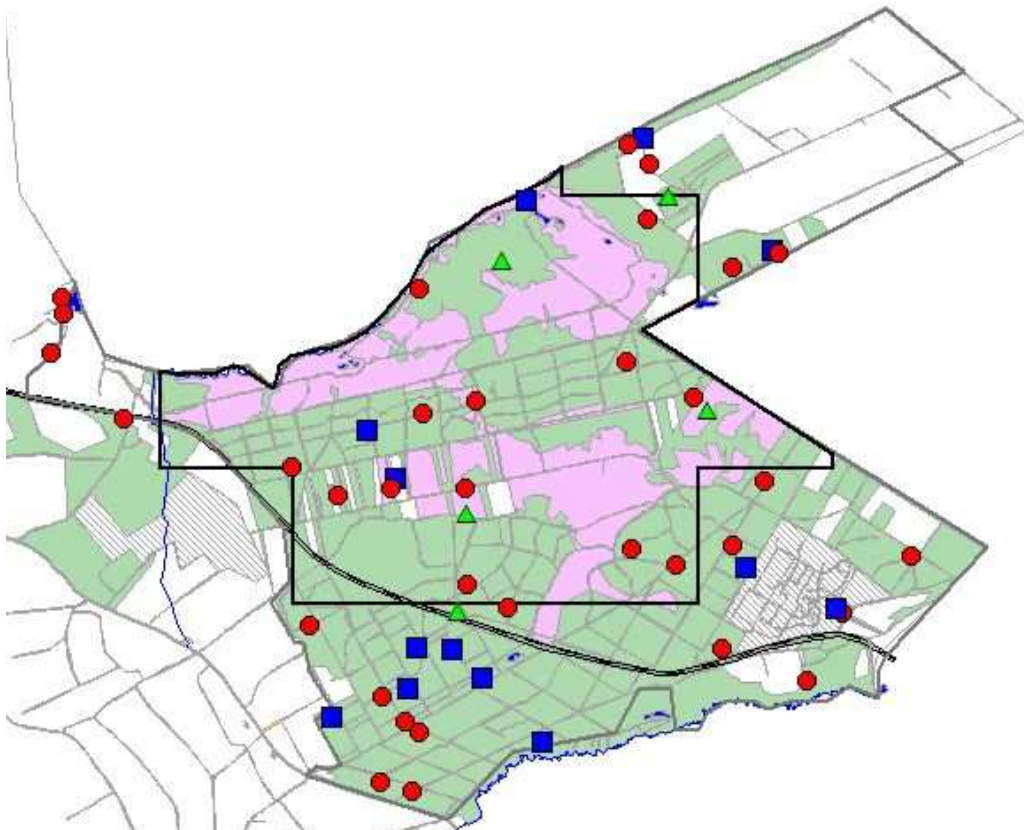
	2004	2005	2006	2007	2008	Totaal NP de Meinweg 2008
■ Holenduif	0	0	0	0	0	2
■ Halsbandparkiet	0	0	0	0	0	0
▲ Bosuil	-	3	2	3	2	3
■ Middelste Bonte Specht	0	0	0	0	0	0
■ Kleine Vliegenvanger	0	0	0	0	0	0
● Boomklever	9	11	14	42	65	115
■ Kauw				-	-	-
<b>Totaal</b>	-	14	16	45	67	119

Aantalsontwikkeling van soorten uit de Boomklevergroep binnen het referentiegebied op de Meinweg vanaf 2004.



#### 4.4.10 Zwartkopgroep 2008

Tot de zwartkopgroep behoren Zomertortel, Zanglijster, Zwartkop, Staartmees, Matkop en Goudvink. Alle soorten uit deze groep worden op de Meinweg als broedvogel aangetroffen. De soorten uit deze groep worden aangetroffen in struiklagen en jong bos. De soorten worden in tegenstelling tot soorten uit de grasmusgroep ook in bossen waargenomen. Dit biotooptype is op de Meinweg niet echt goed vertegenwoordigd, getuige het beperkte voorkomen van deze soort in het gebied. Wellicht dat het creëren van meer overgangzones tussen bos/hei en agrarisch cultuurland en bos deze groep meer ruimte kan geven. De Matkop staat op de Rode Lijst van Nederlandse vogelsoorten, extra aandacht voor deze groep is dus gewenst.



Verspreiding van kwantitatief geïnventariseerde soorten uit de Zwartkopgroep in het Meinweggebied in 2008.

	2004	2005	2006	2007	2008	Totaal NP de Meinweg 2008
▲ Zomertortel	5	2	2	3	4	5
Zanglijster	B	B	B	B	B	B
Zwartkop	B	B	B	B	B	B
■ Staartmees	B	B	B	B	B	B
● Matkop	10	13	13	21	13	34
■ Goudvink	B	B	B	B	3	13
				(B=broedvogel)		
Totaal	15	15	15	24	20	52

Aantalsontwikkeling van soorten uit de Zwartkopgroep binnen het referentiegebied op de Meinweg vanaf 2004.





## 5. Dankwoord

Met dank aan Robbert Ouwerkerk en Patrick Kloet, boswachters Staatsbosbeheer Regio Zuid voor het verstrekken van de noodzakelijke vergunningen en medewerking bij het samenstellen van dit rapport.



## Literatuur

Asseldonk E. van 2008. Broedvogels van de Meinweg in 2007. SK-rapport 2008/1, Stichting Koekoelore, Wesssem.

Diek H. van 2005. Broedvogels van de Meinweg in 2005. SOVON inventarisatierapport 2005/34, SOVON Vogelonderzoek Nederland, Beek-Ubbergen.

Van Dijk A.J. 2004. Handleiding Broedvogel Monitoring Project (Broedvogelinventarisatie in proefvlakken) SOVON-broedvogelonderzoek. SOVON, Beek-Ubbergen.

Hermans J., 1996. De Meinweg pp 145-167 in: in Bossenbroek Ph., Hermans J.T., Smits J.A.H., Vorstermans J.T. & Van Westreenen F.S. Het Land van Peel en Maas Natuurgebieden in Zuidoost-Nederland. Staatsbosbeheer Roermond

Hustings F., Borggreve C., van Turnhout C. & Thissen J. 2004. Basisrapport voor de Rode Lijst Vogels volgens Nederlandse en IUCN-criteria. SOVONonderzoeksrapport 2004/13. SOVON Vogelonderzoek Nederland, Beek-Ubbergen.

Hustings F. van der Coelen J. van Noorden B., Schols R. & Voskamp P. 2006. Avifauna van Limbrug. Stichting Natuurpublicaties Limburg, Maastricht

Van Noorden B., 2002 Roodborsttapuit *Saxicola torquata* pp 354-355 in: SOVON Vogelonderzoek Nederland 2002. Atlas van de Nederlandse Broedvogels 1998-2000 – Nederlandse Fauna 5. Nationaal Natuurhistorisch Museum Naturalis, KNNV Uitgeverij & European Invertebrate Survey-Nederland, Leiden.

Sierdsema H. 1995. Broedvogels en beheer. Het gebruik van broedvogelgegevens in het beheer van bos- en natuurterreinen. SBB-rapport 1995-1, SOVON-onderzoeksrapport 1995/04. SBB/SOVON, Driebergen/Beek-Ubbergen.

SOVON & CBS 2005. Trends van vogels in het Nederlandse Natura 2000 netwerk. SOVON-informatierapport 2005/09. SOVON Vogelonderzoek Nederland, Beek-Ubbergen.

Vogel R.L., 2002 Nachtzwaluw *Caprimulgus europaeus* pp 286-287 in: SOVON Vogelonderzoek Nederland 2002. Atlas van de Nederlandse Broedvogels 1998-2000 – Nederlandse Fauna 5. Nationaal Natuurhistorisch Museum Naturalis, KNNV Uitgeverij & European Invertebrate Survey-Nederland, Leiden.

Vogel R.L., 2002 Boomleeuwerik *Lullula arborea* pp 310-311 in: SOVON Vogelonderzoek Nederland 2002. Atlas van de Nederlandse Broedvogels 1998-2000 – Nederlandse Fauna 5. Nationaal Natuurhistorisch Museum Naturalis, KNNV Uitgeverij & European Invertebrate Survey- Nederland, Leiden.

Internet:

<http://www.natura2000beheerplannen.nl/pages/instandhoudingsdoelen-meinweg.aspx>

[http://www.delandschappen.nl/Wat-we-doen/11/Index\\_Natuur\\_Landschap\\_en\\_Recreatie.html](http://www.delandschappen.nl/Wat-we-doen/11/Index_Natuur_Landschap_en_Recreatie.html) / 22.12.2008

[http://www.knmi.nl/klimatologie/maand\\_en\\_seizoenoverzichten/maand/](http://www.knmi.nl/klimatologie/maand_en_seizoenoverzichten/maand/)

<http://www.natuurkennis.nl/index.php?hoofdgroep=2&niveau=2&subgroep=12&subsubgroep=40>



**Overzicht Bijlage :**

Bijlage 1: Bezoektijden inventarisatie 2008

Bijlage 2 : Soortkaarten 2008



## Bijlage 1: Bezoektijden inventarisatie 2008

Data en bezoektijden van de inventarisatieronden per persoon per deelgebied in 2008. ( PL Patrick Lemmens, JB Jan Boeren, EvA Ernest van Asseldonk)

De nummers in de figuur corresponderen met de nummering van de telgebieden

### Bezoektijden / Ochtend

	1. Ludwig e.o.	2. Bezuiden spoor	3. Elfenmeer - Rolvennen	4. Lange Luiert Gagelveld	5. Melickerven Rolvennen Steenheuvel	6. Kombergen Wolfsplateau
	PL	JB	EvA	EvA	EvA	EvA
1	15/3 7.00-10.30 21/3 6.30 - 10.00	29/3 6.30 – 10.30 30/3 7.00 – 9.30	13/3 6.30 - 10.45	28/3 6.00 - 10.45	15/3 6.25 - 11.15	23/3 6.15- 9.00
2	5/4 6.45 - 10.00 7/4 6.30 - 11.00		4/4 6.20 - 10.30	11/4 6.00 - 11.15	5/4 6.15 - 9.00	12/4 6.05 - 10.30
3	27/4 6.00-10.30 29/4 6.00 - 10.00	20/4 6.30 – 10.30 21/4 7.00 – 10.00	19/4 5.50 - 10.05 21/4 5.50 - 8.10	27/4 5.25 - 10.35 1/5 5.20-9.30	26/4 5.35 - 9.55	30/4 5.20 - 10.30
4	11/5 5.30 - 10.00 12/ 5 5.30 - 9.00		10/5 5.15-11.05	16/5 5.10-12.10	11/5 5.10-10.30	23/5 4.55 - 10.50
5	24/5 5.30 - 9.30 25/5 5.15 - 9.00	24/5 5.30 –9.00 25/5 6.00 – 9.00	24/5 5.00-11.00	6/6 4.45-11.30	30/5 04.50-07.00 31/5 04.50-11.20	6/6 4.45-10.00
6	7/6 5.15 - 8.30 30/6 5.00 - 8.45		14/6 4.50-10.45	22/6 5.00-11.00	21/6 5.00-11.35	
<b>Tot min</b>	<b>2805</b>	<b>1230</b>	<b>1965</b>	<b>2285</b>	<b>1970</b>	<b>1410</b>
<b>Opp in ha</b>	<b>333</b>	<b>270</b>	<b>326</b>	<b>334</b>	<b>247</b>	<b>324</b>
<b>min/ha</b>	<b>8,4</b>	<b>4,6</b>	<b>6,0</b>	<b>6,8</b>	<b>8,0</b>	<b>4,4</b>

### Bezoektijden / Avond-Nacht

	Heide noord	Heide zuid	Heide zuid	Luzekamp
10-6-2008	22.00-24.00	22.30 - 00.30		
16-6-2008		22.00 - 24.00		
23-6-2008		22.00 - 24.00	21.45-24.00	
27-6-2008	22.00-24.00			
30-6-2008				22.00-24.00
25-7-2008	22.00-24.00	22.00-24.00		



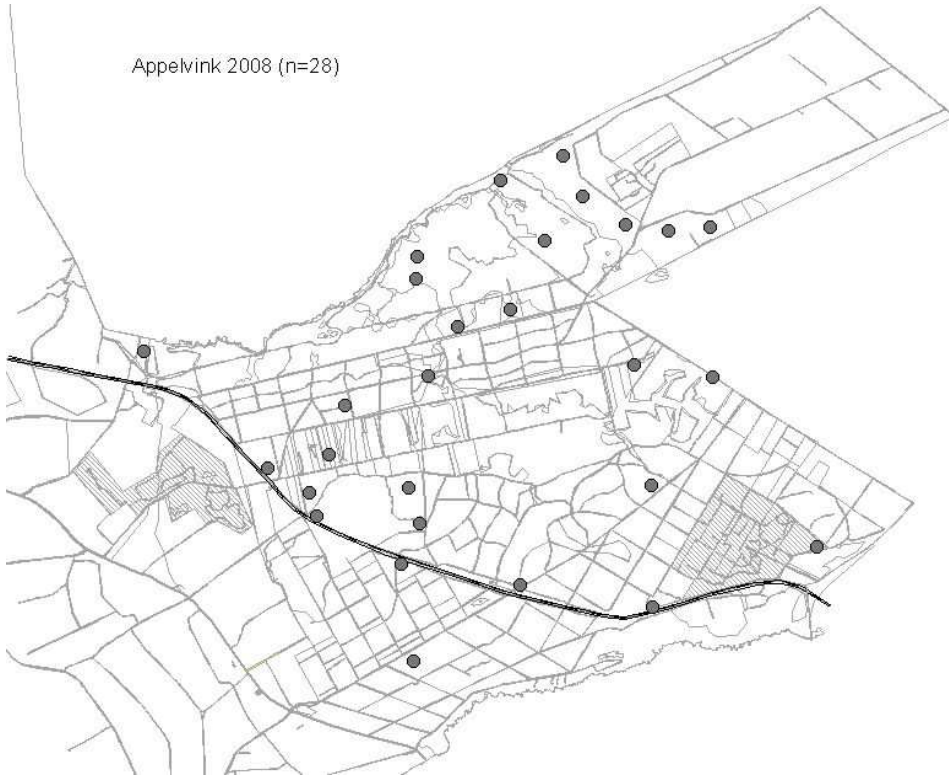
### Bijlage 3: Soortkaarten 2008

	blz		blz
Appelvink		Holenduif	
Blauwborst		Houtsnip	
Bonte Vliegenvanger		Kievit	
Boomklever		Kleine Bonte Specht	
Boomkruiper		Kleine plevier	
Boomleeuwerik		Kneu	
Boompieper		Koekoek	
Boomvalk		Kruisbek	
Bosrietzanger		Kuifmees	
Bosuil		Kwartel	
Buizerd		Matkop	
Dodaars		Nachtzwaluw	
Fluiter		Nachtegaal	
Geelgors		Nijlgans	
Gekraagde Roodstaart		Putter	
Gele Kwikstaart		Ransuil	
Glanskop		Rietgors	
Goudvink		Roodborsttapuit	
Grasmus		Spotvogel	
Graspieper		Sprinkhaanzanger	
Grauwe Gans		Veldleeuwerik	
Grauwe Vliegenvanger		Vuurgoudhaan	
Groene Specht		Wielewaal	
Grote Bonte Specht		Wintertaling	
Grote Gele Kwikstaart		Zomertortel	
Grote Lijster		Zwarte Mees	
Havik		Zwarte Specht	

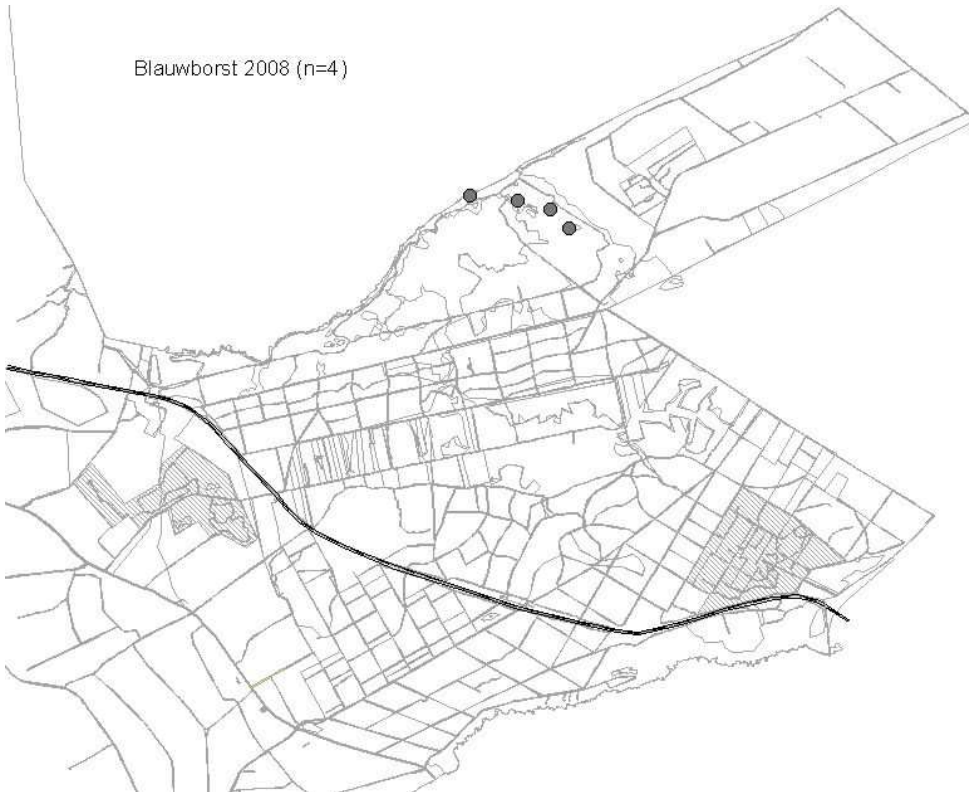




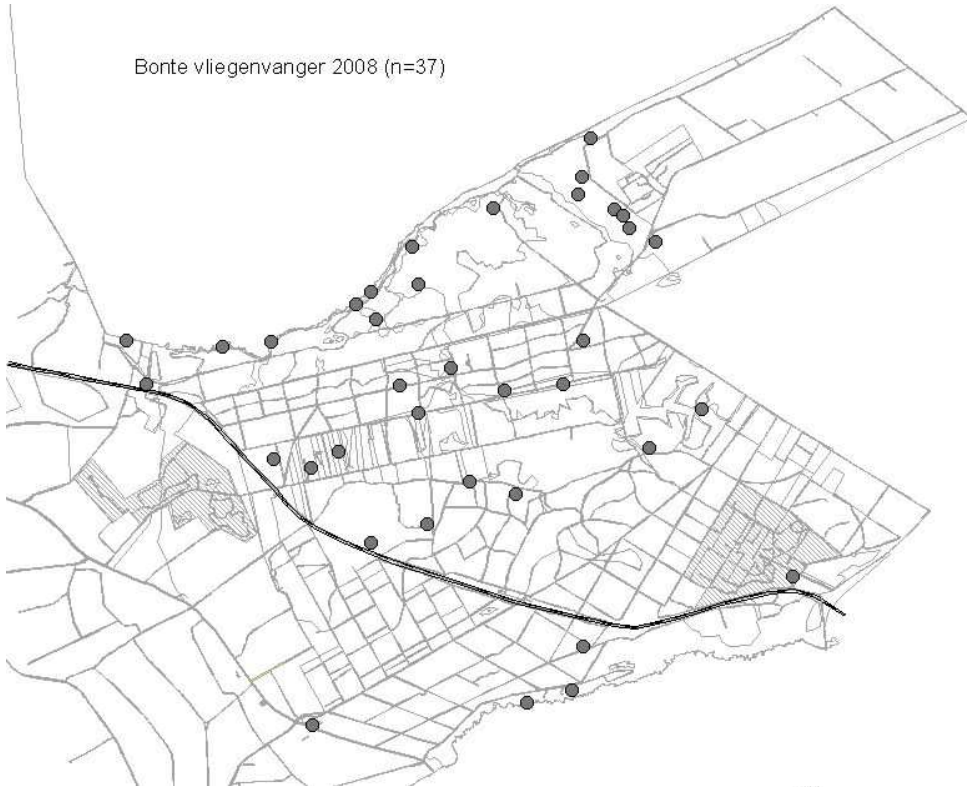
Appelvink 2008 (n=28)



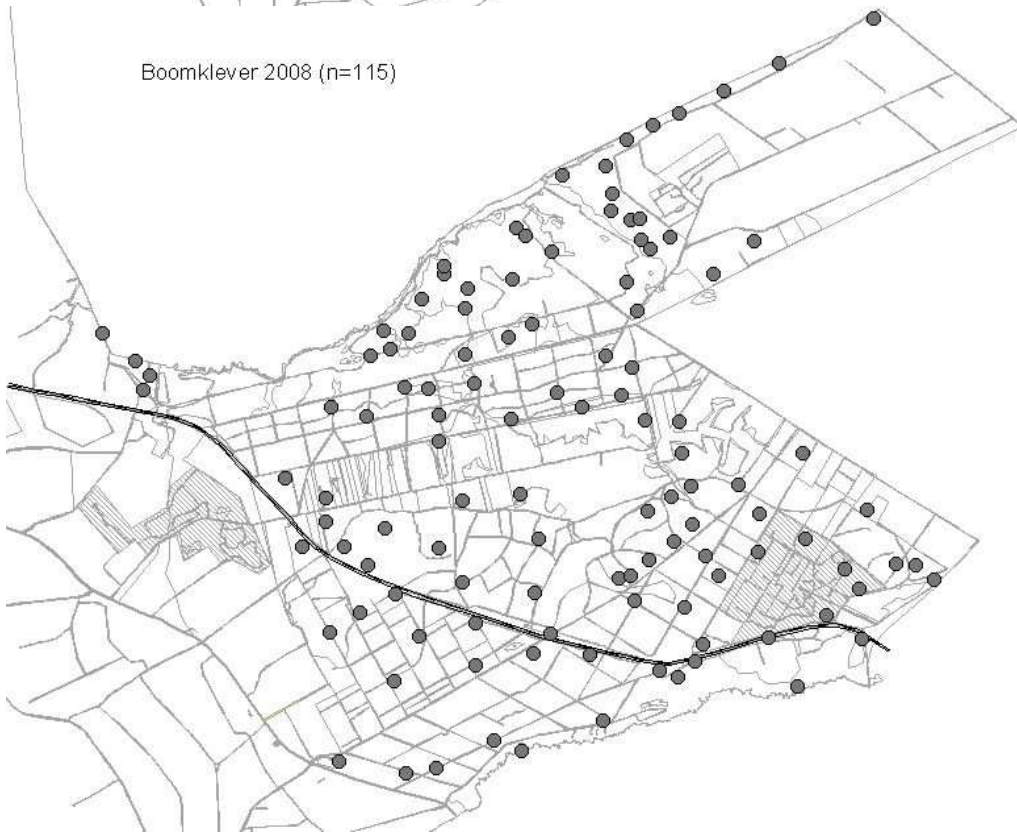
Blauwborst 2008 (n=4)



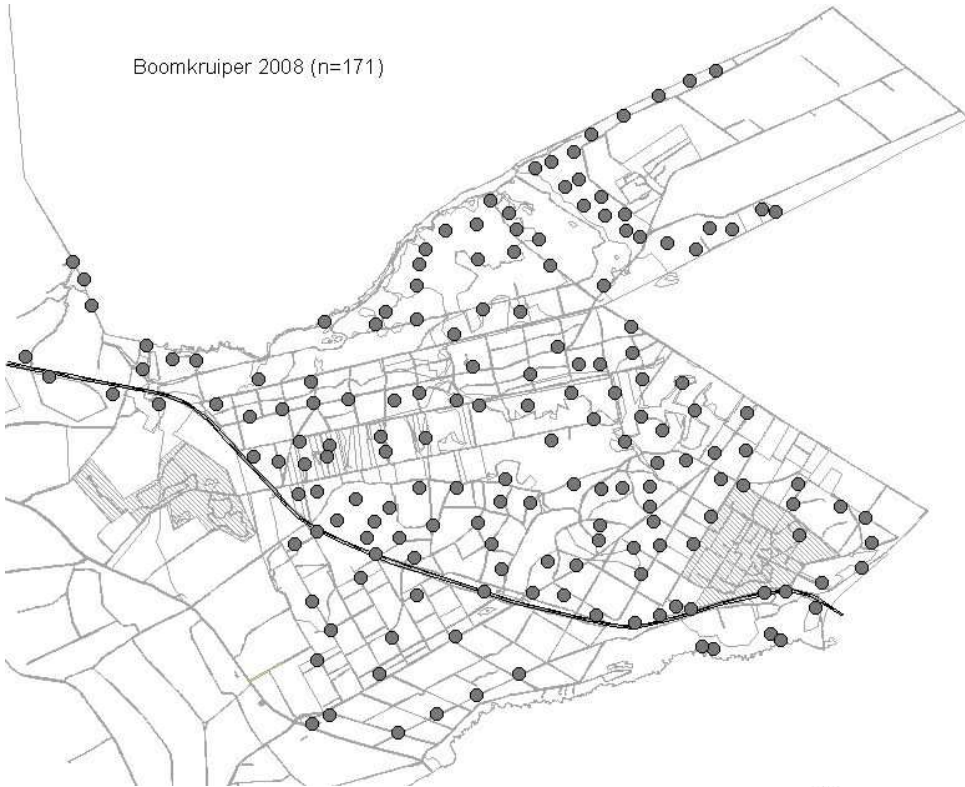
Bonte vliegenvanger 2008 (n=37)



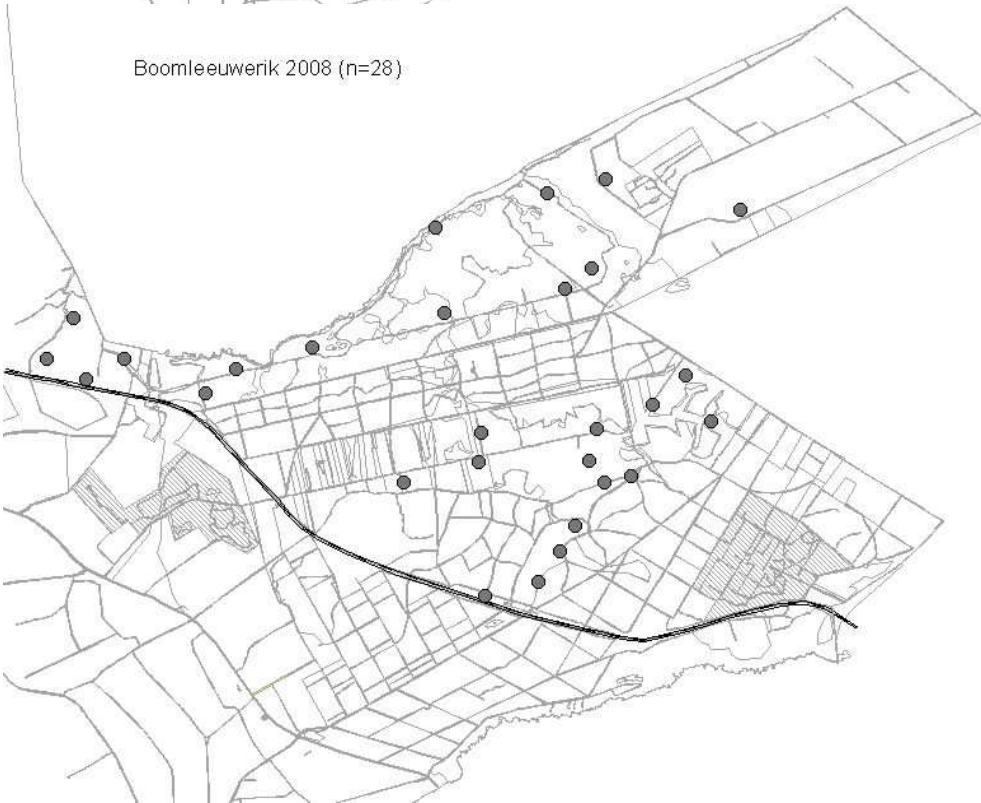
Boomklever 2008 (n=115)



Boomkruiper 2008 (n=171)

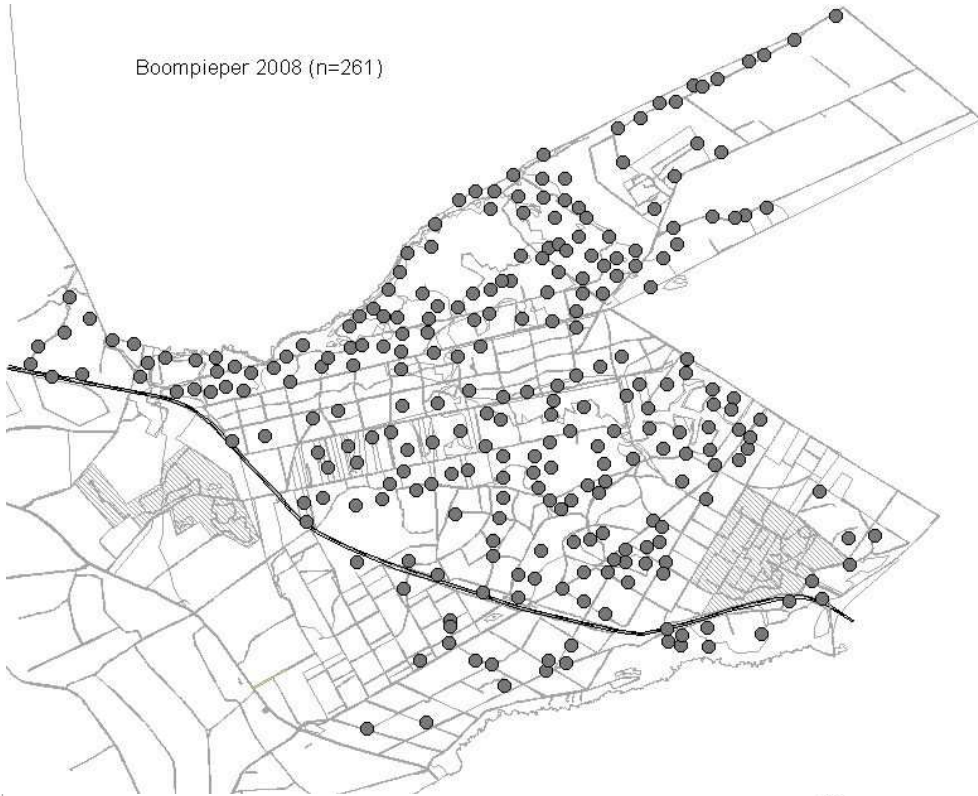


Boomleeuwerik 2008 (n=28)

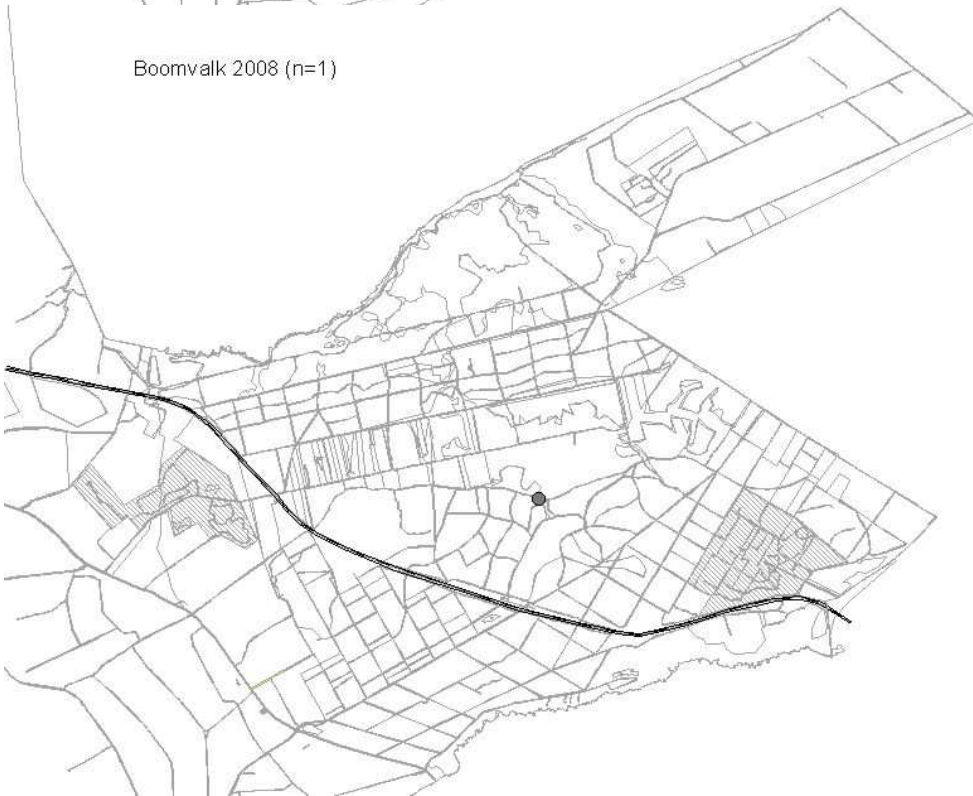




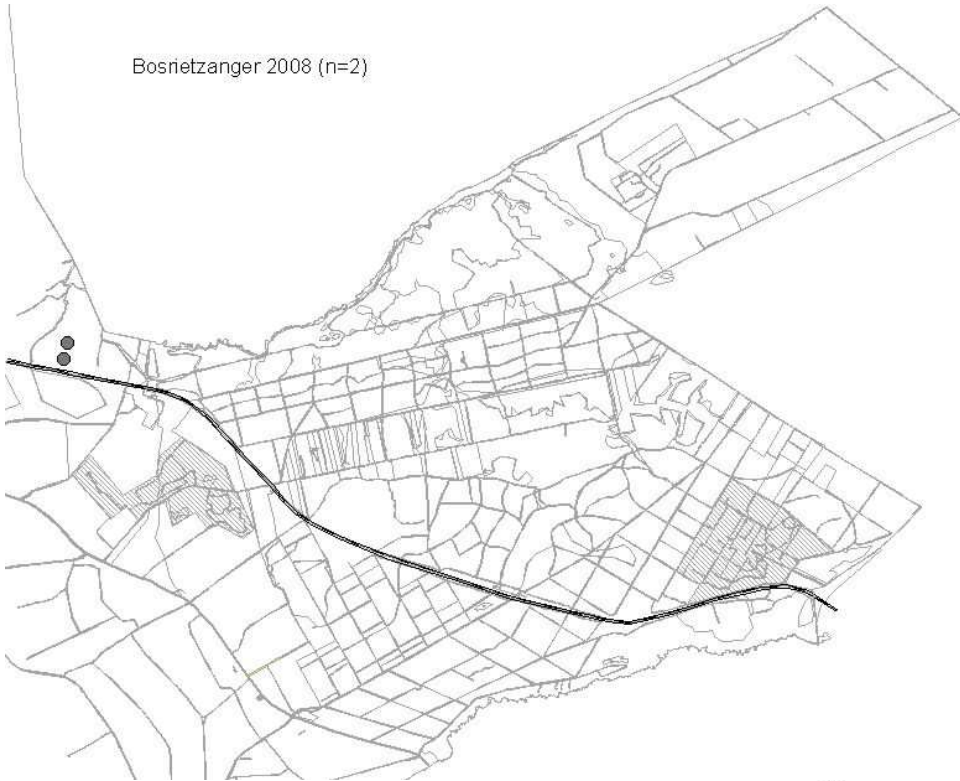
Boompieper 2008 (n=261)



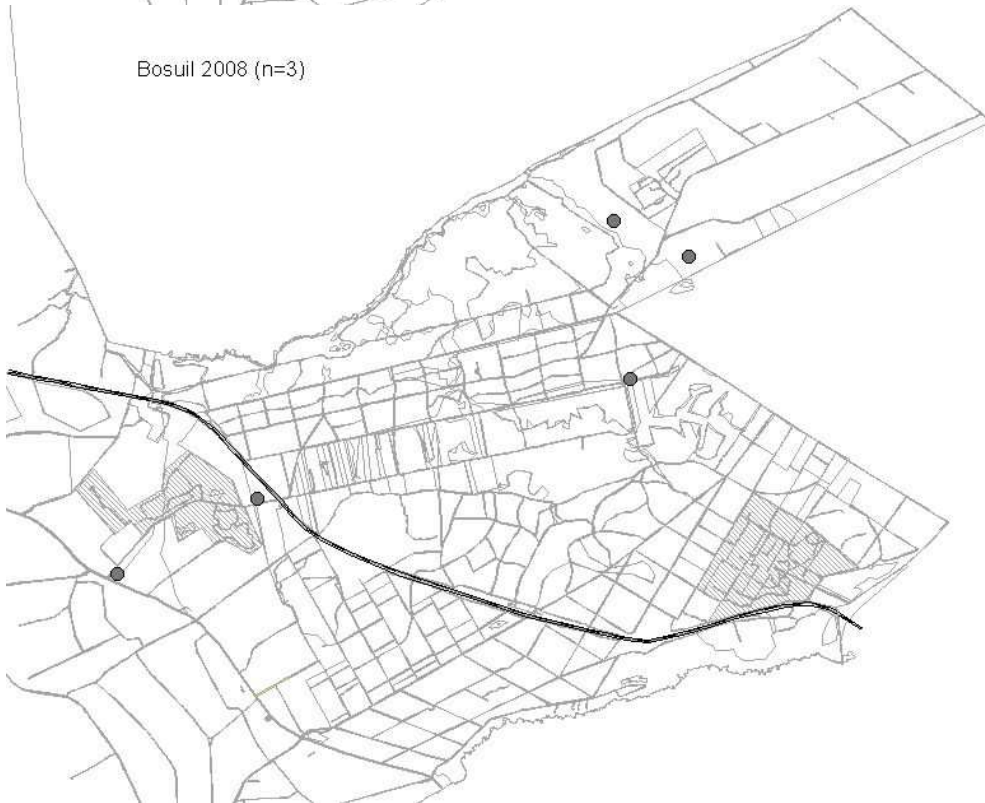
Boomvalk 2008 (n=1)



Bosnetzanger 2008 (n=2)

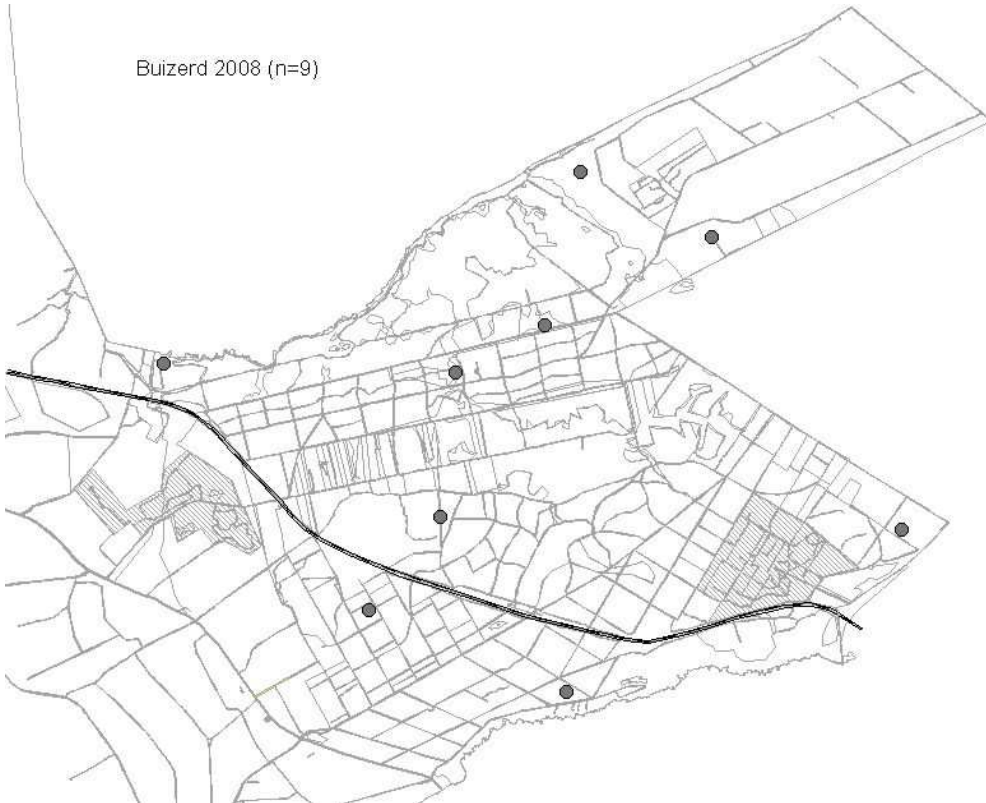


Bosuil 2008 (n=3)

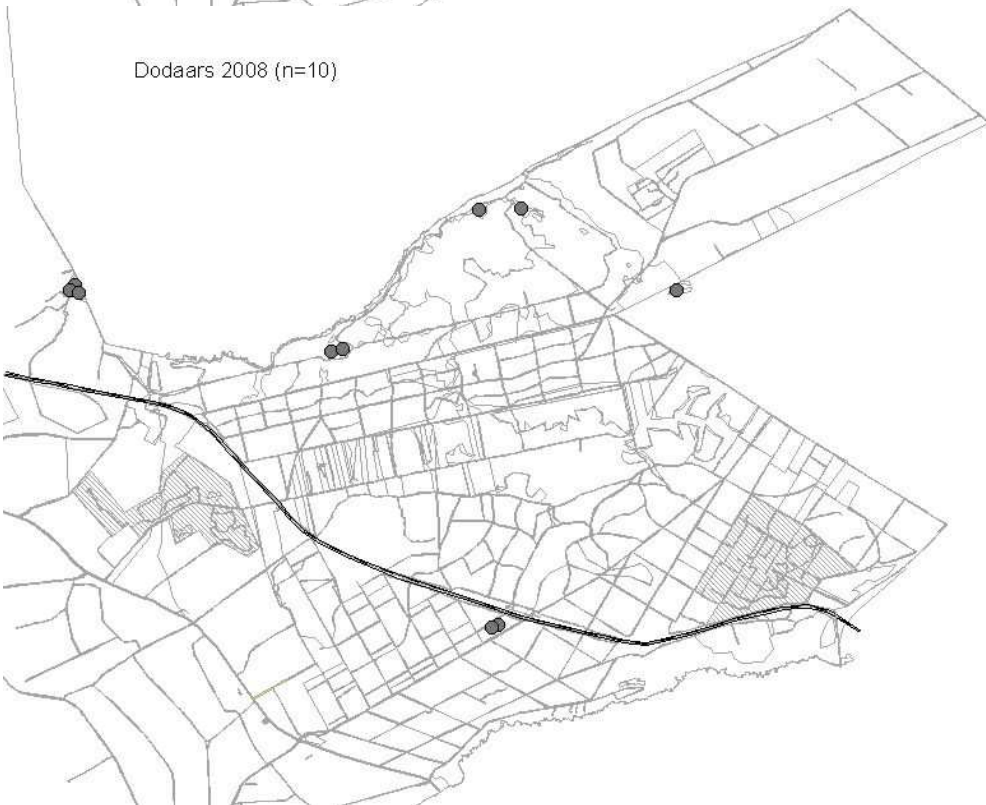




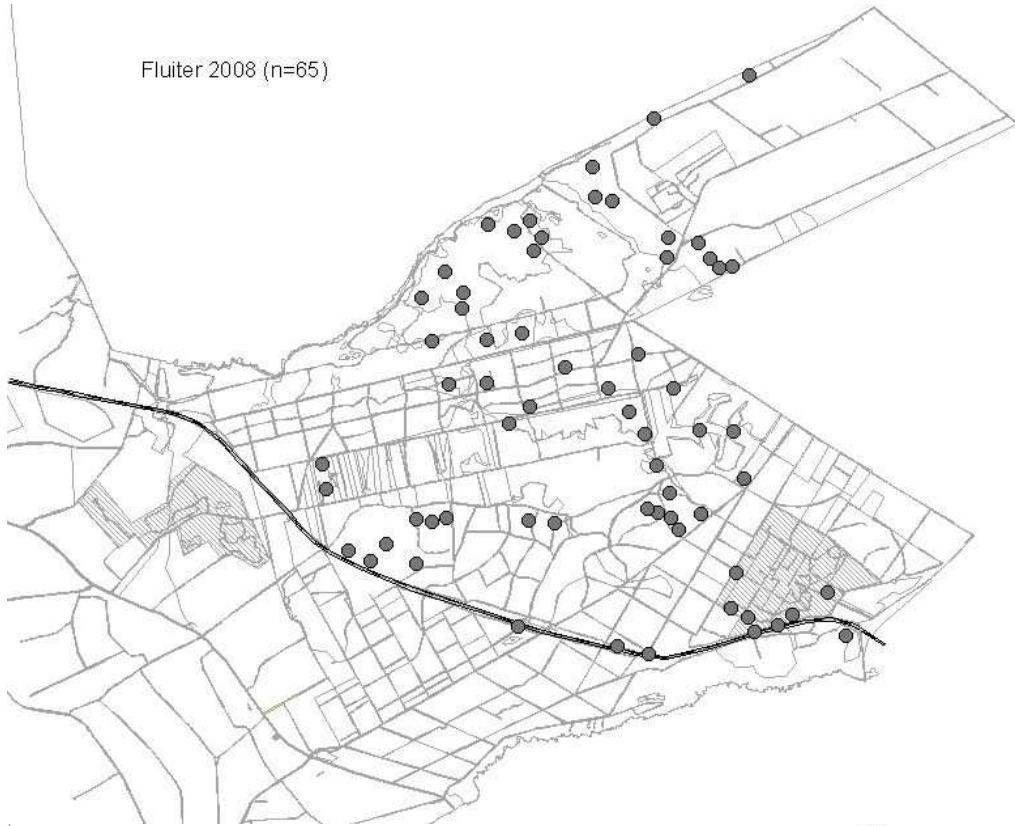
Buizerd 2008 (n=9)



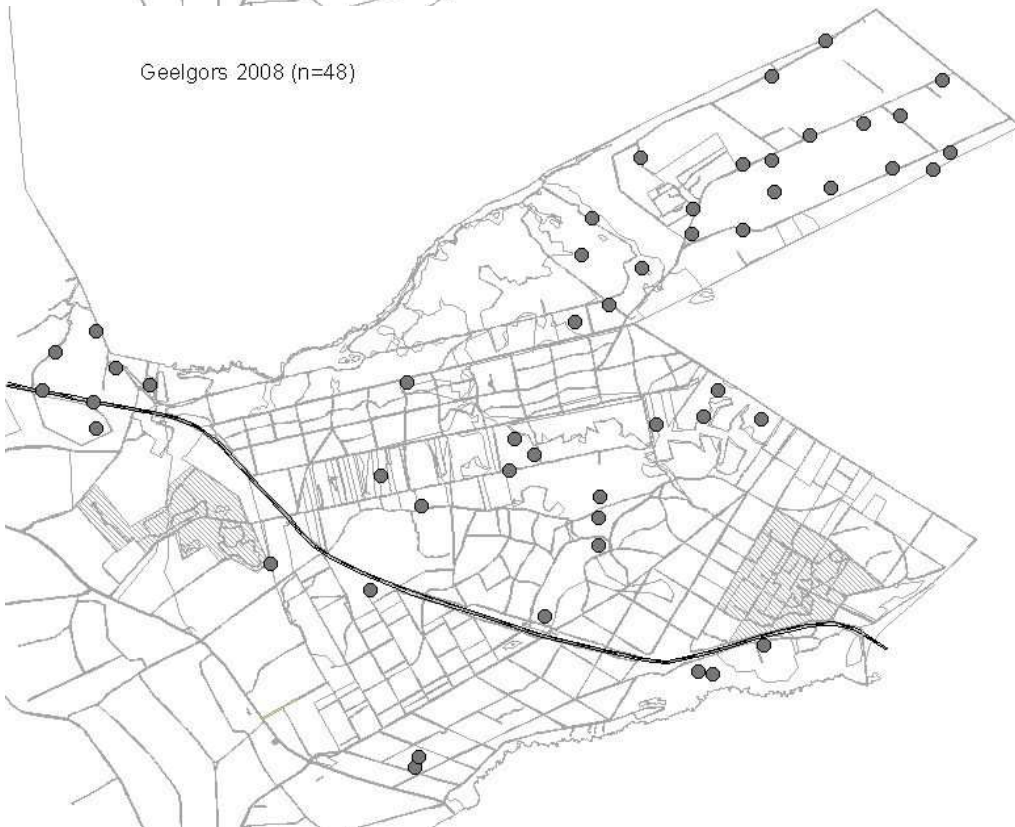
Dodaars 2008 (n=10)



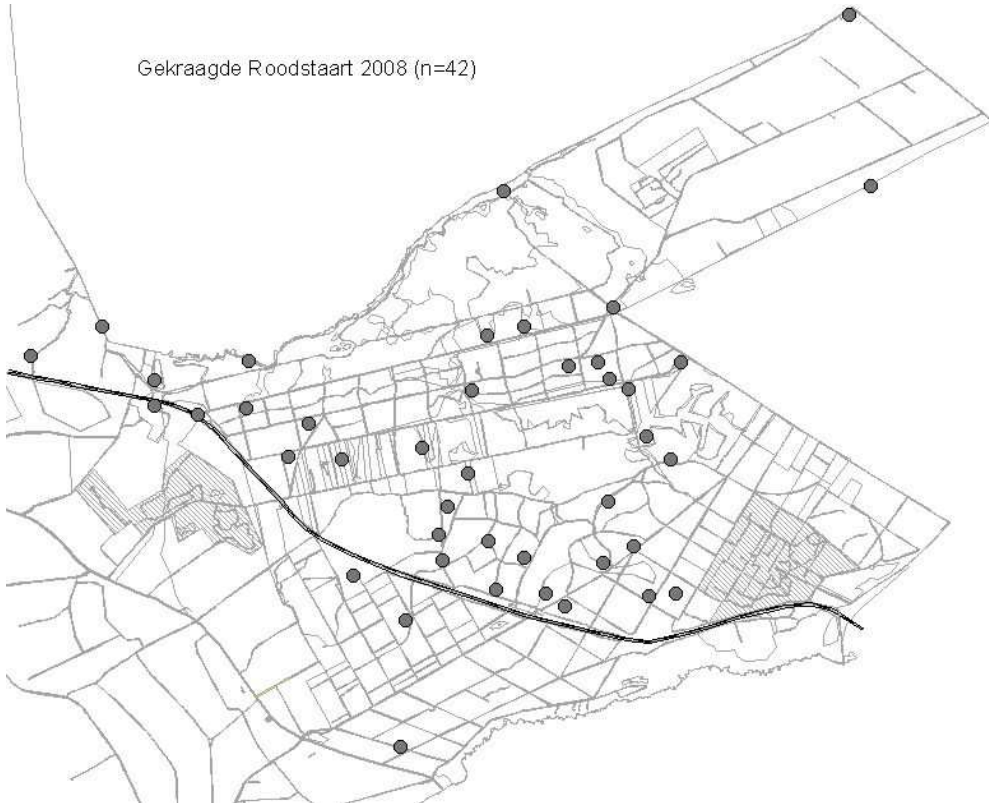
Fluiter 2008 (n=65)



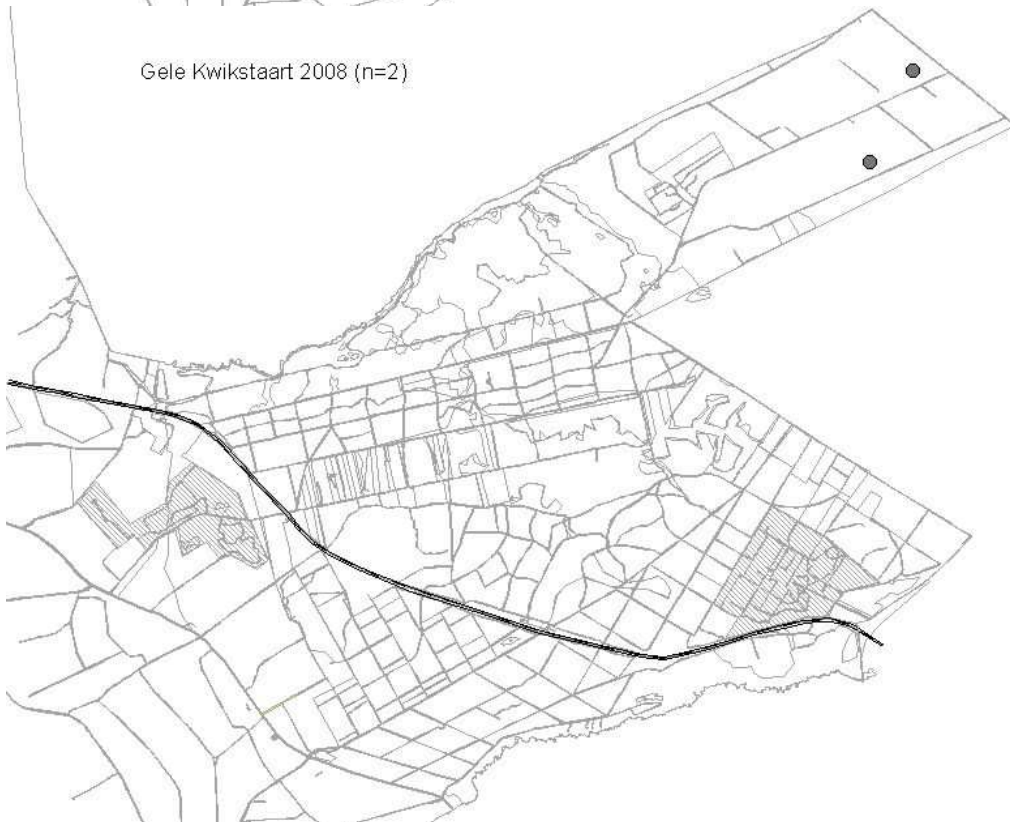
Geelgors 2008 (n=48)



Gekraagde Roodstaart 2008 (n=42)



Gele Kwikstaart 2008 (n=2)

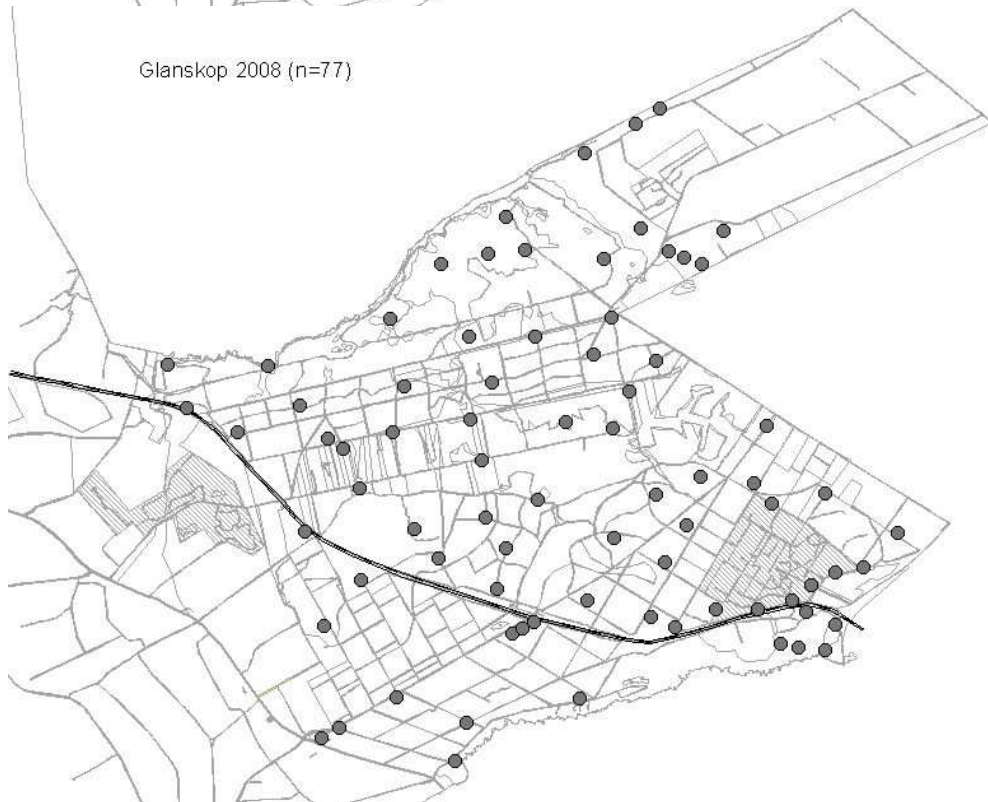




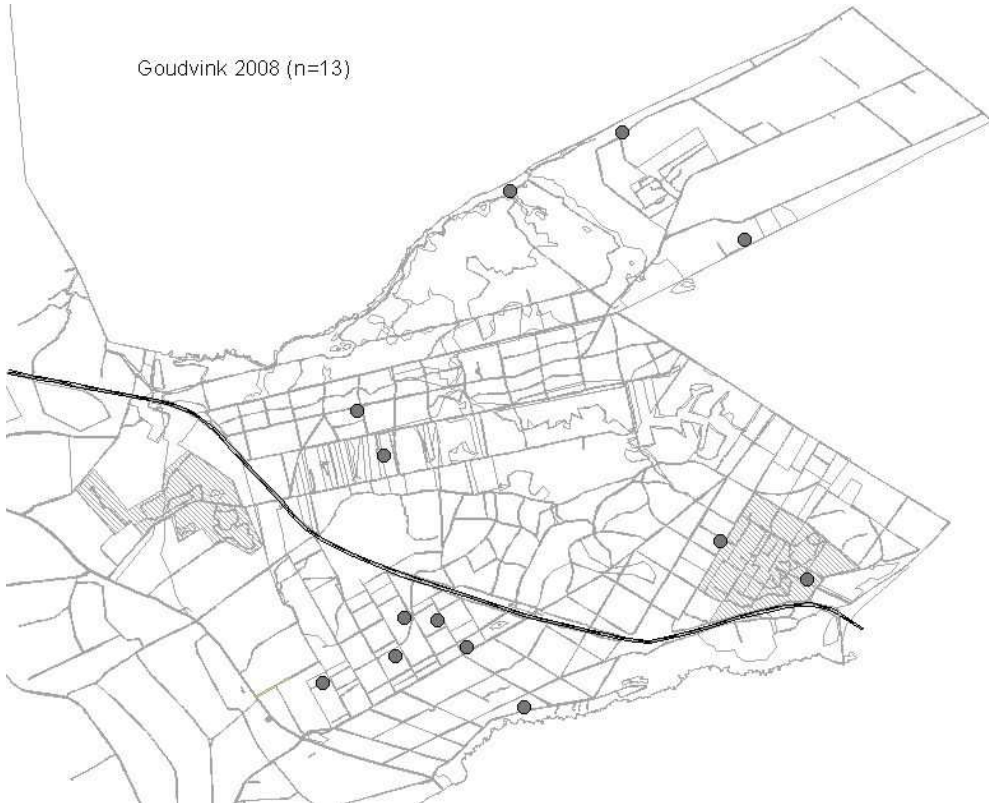
Grote Gele Kwikstaart 2008 (n=1)



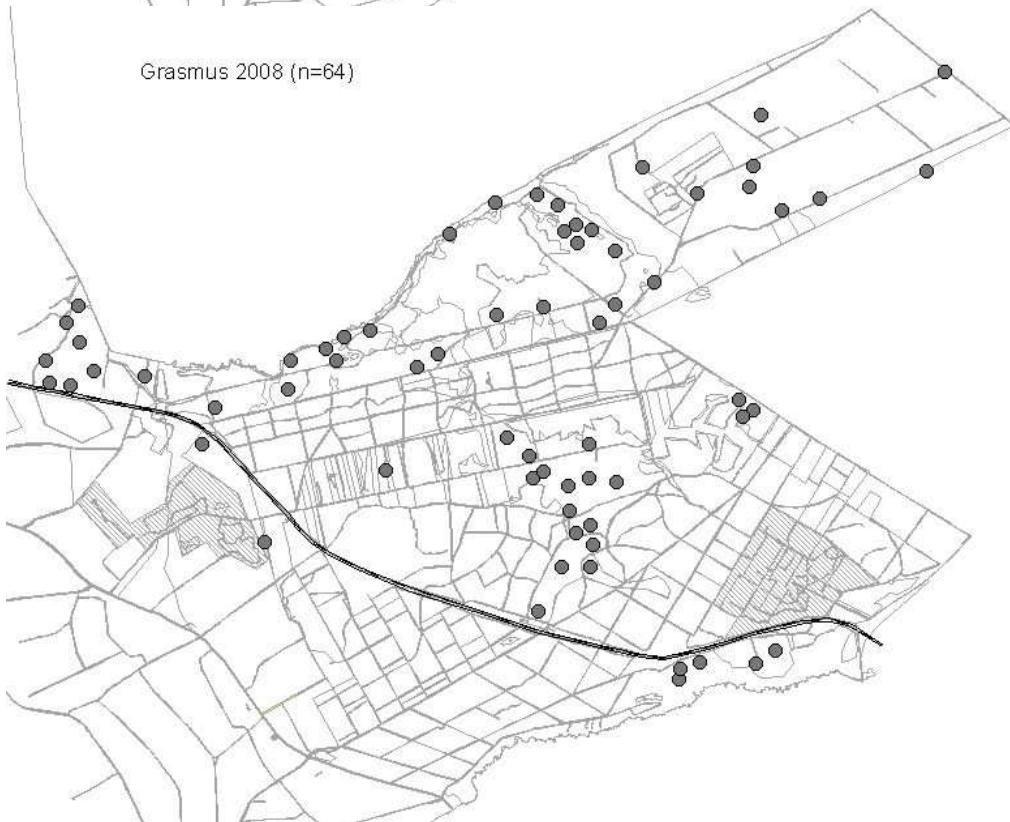
Glanskop 2008 (n=77)



Goudvink 2008 (n=13)

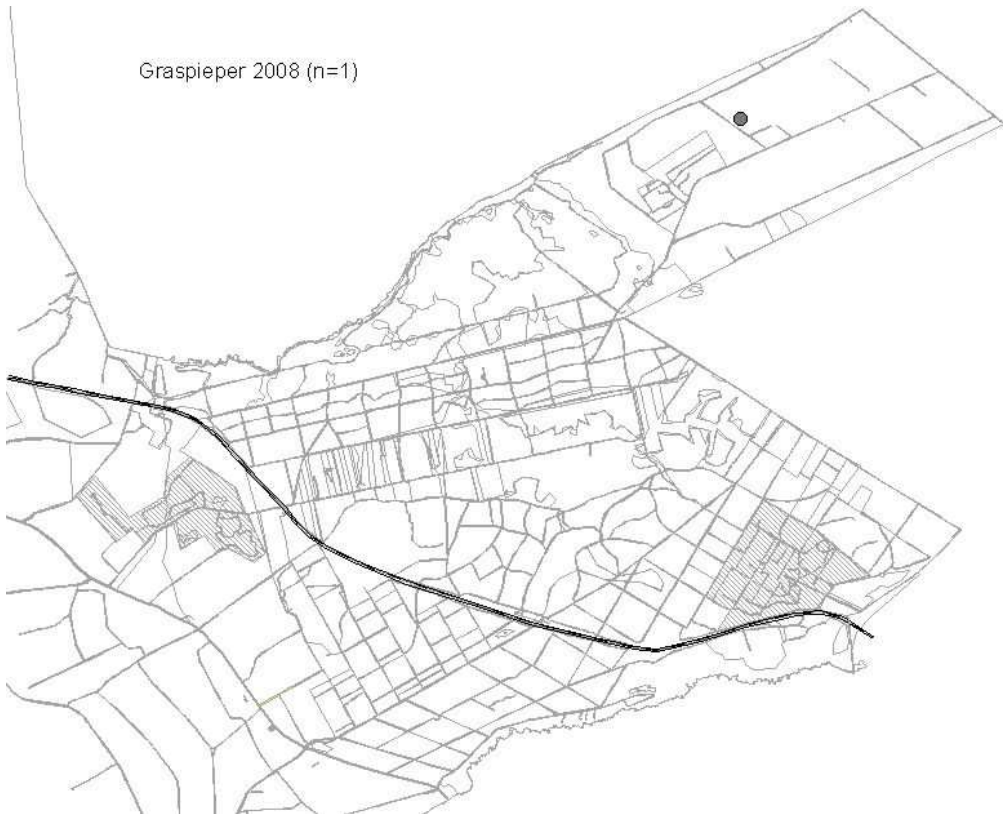


Grasmus 2008 (n=64)

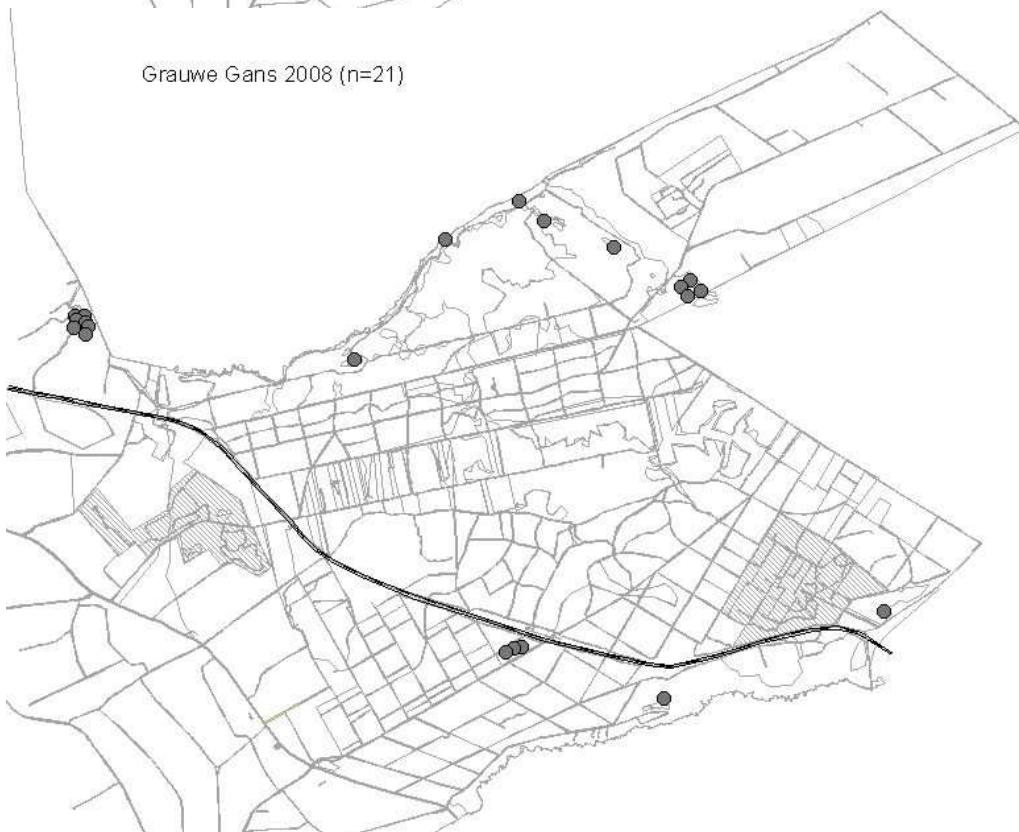




Graspieper 2008 (n=1)



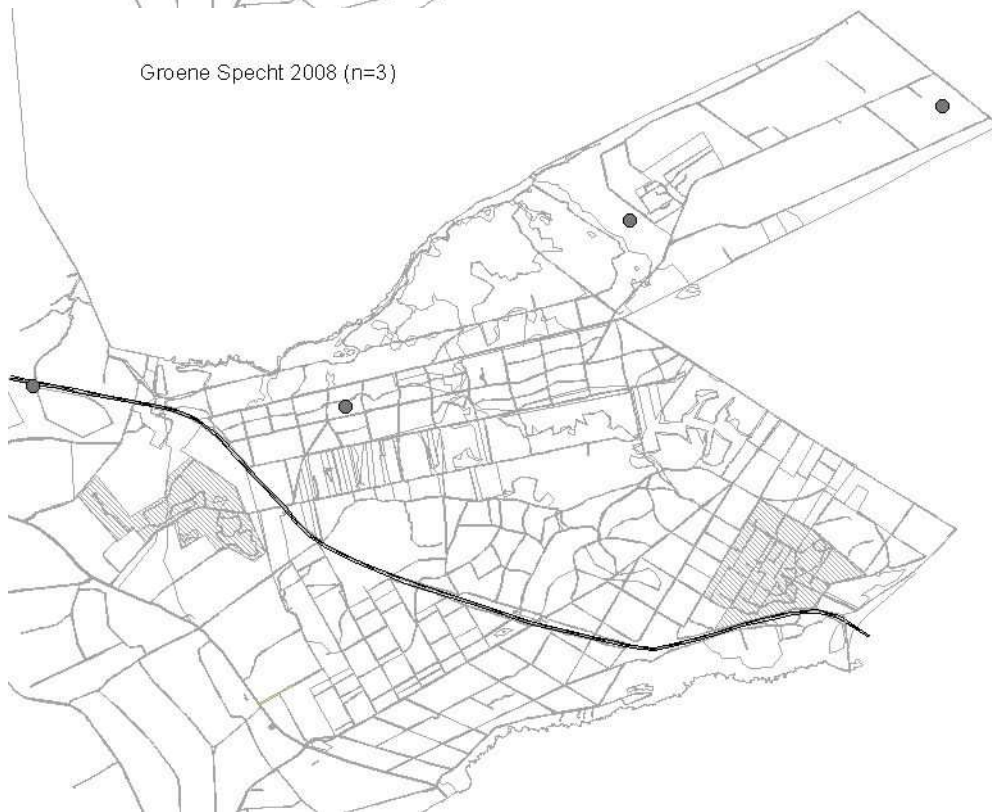
Grauwe Gans 2008 (n=21)



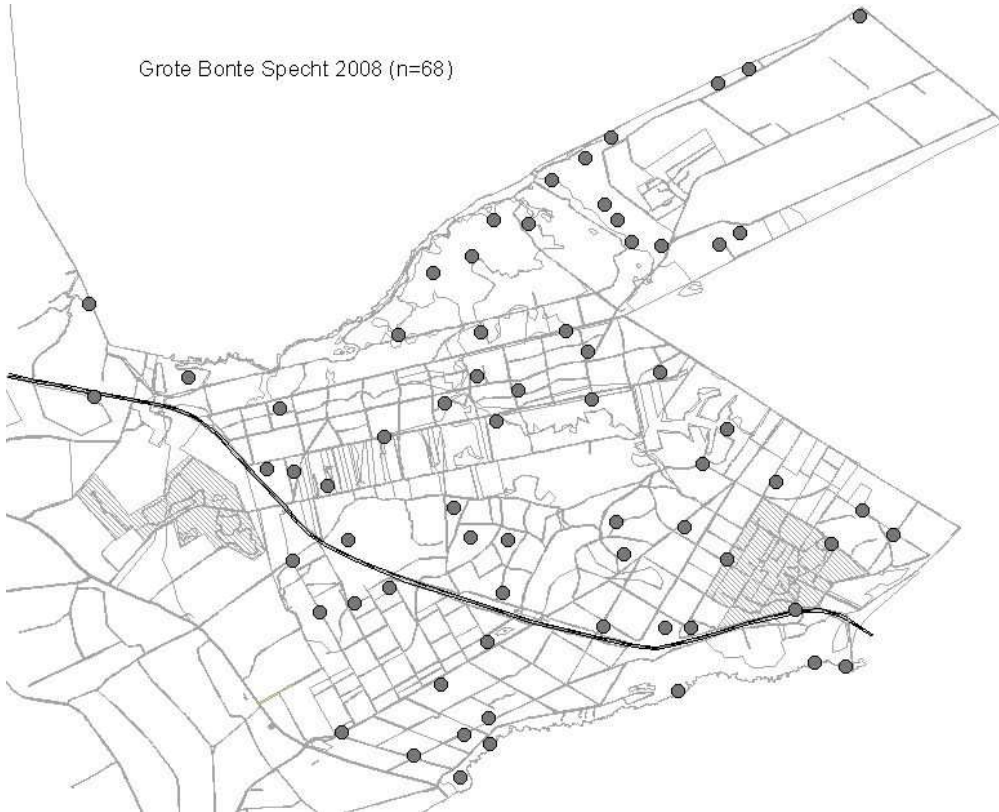
Grauwe Vliegenvanger 2008 (n=39)



Groene Specht 2008 (n=3)



Grote Bonte Specht 2008 (n=68)

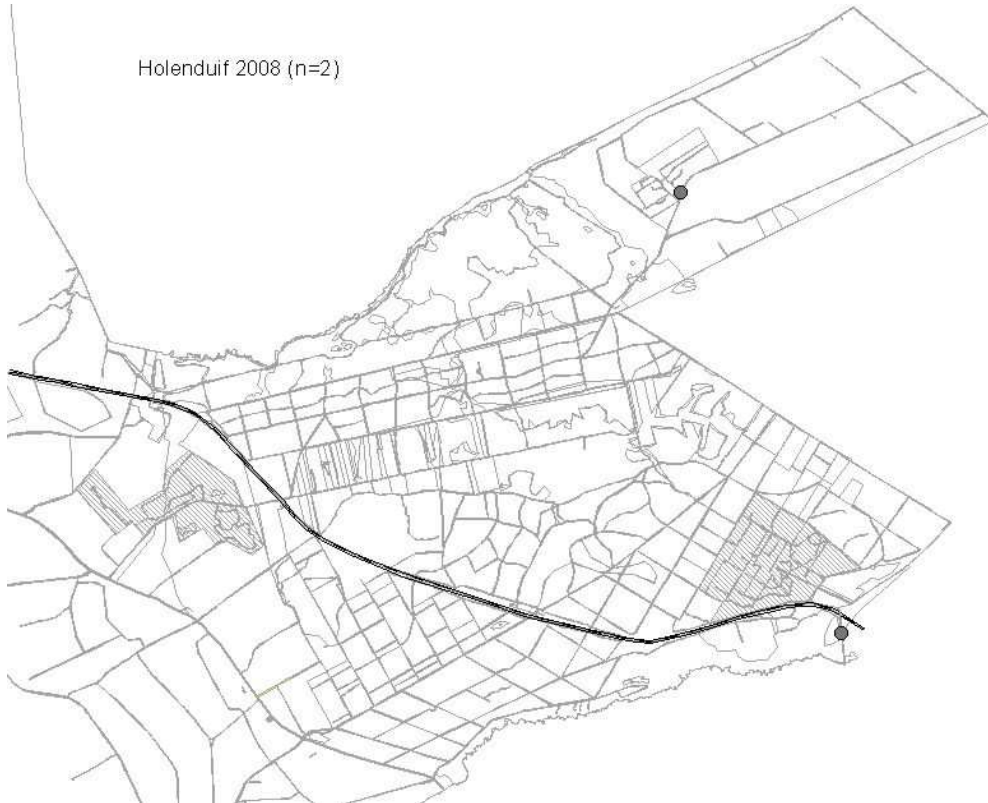


Grote Lijster 2008 (n=22)





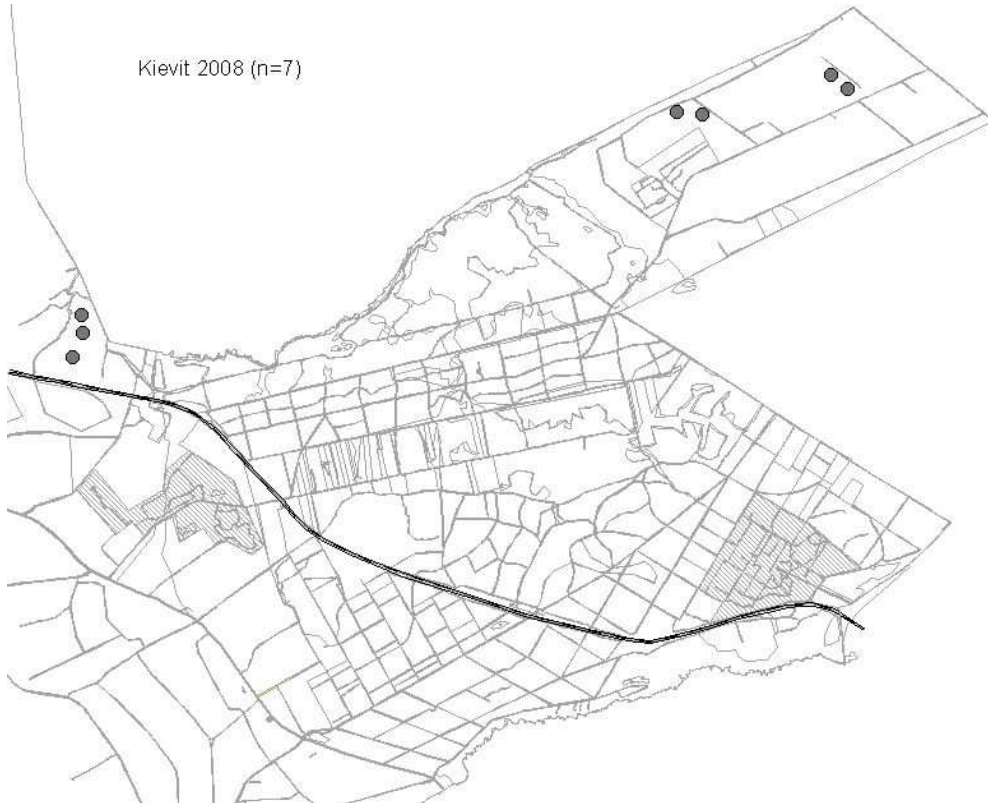
Holenduif 2008 (n=2)



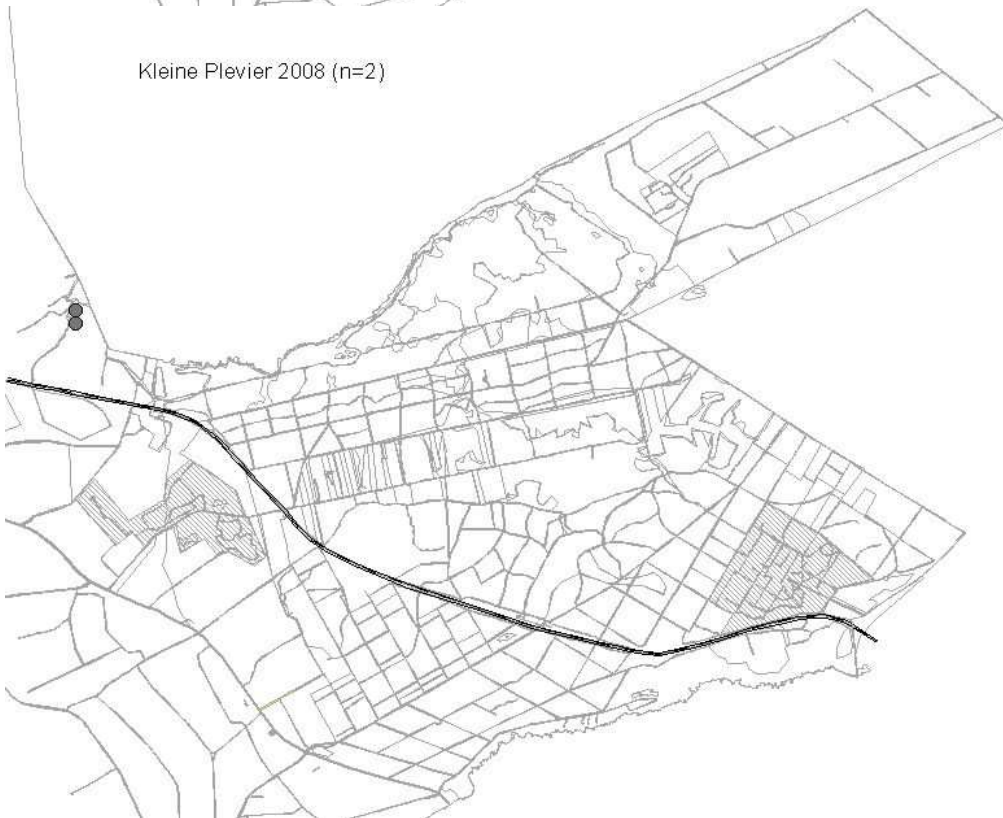
Houtsnip 2008 (n=1)



Kievit 2008 (n=7)

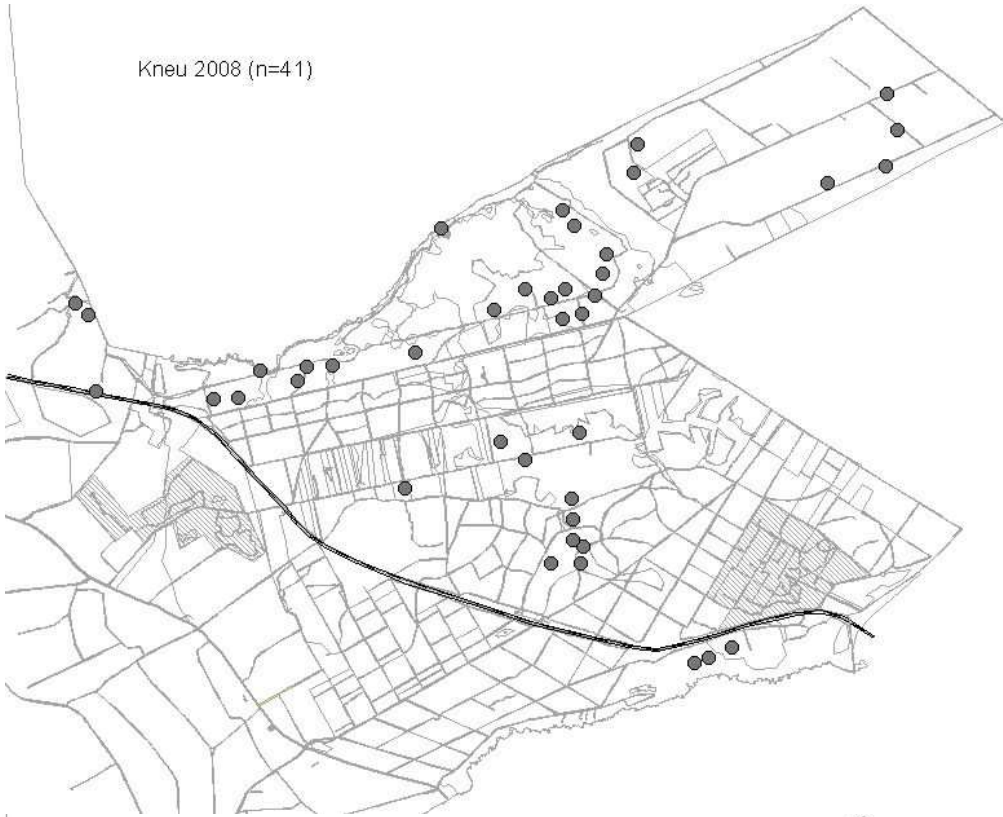


Kleine Plevier 2008 (n=2)

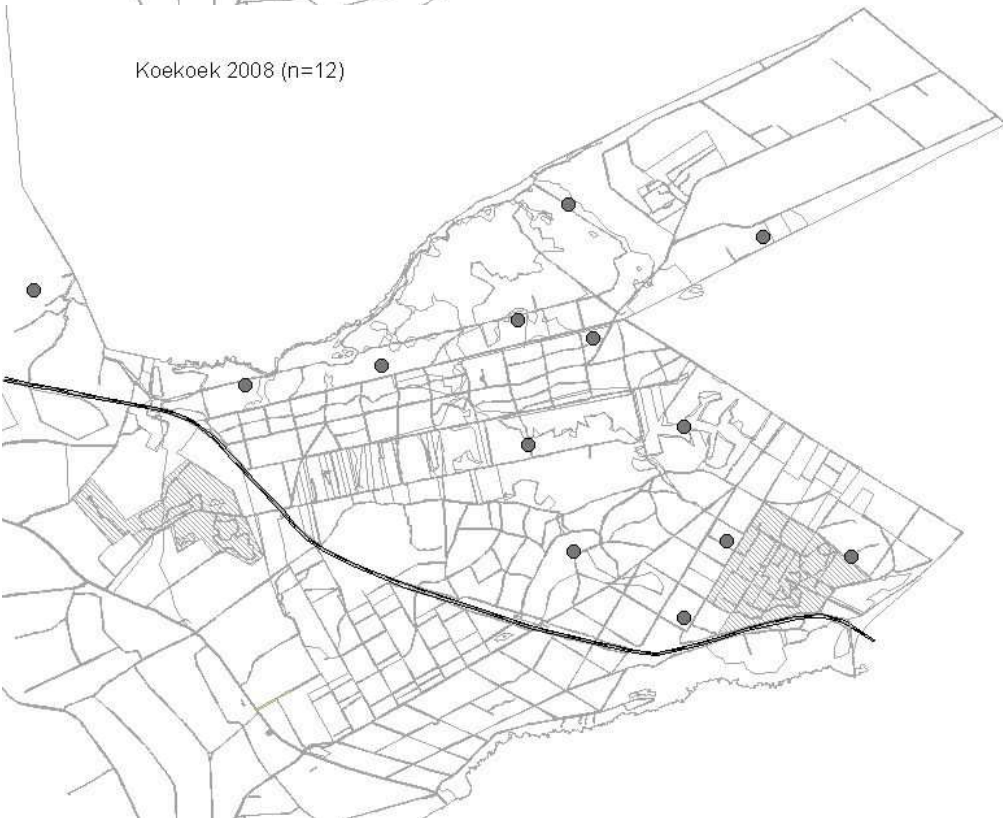




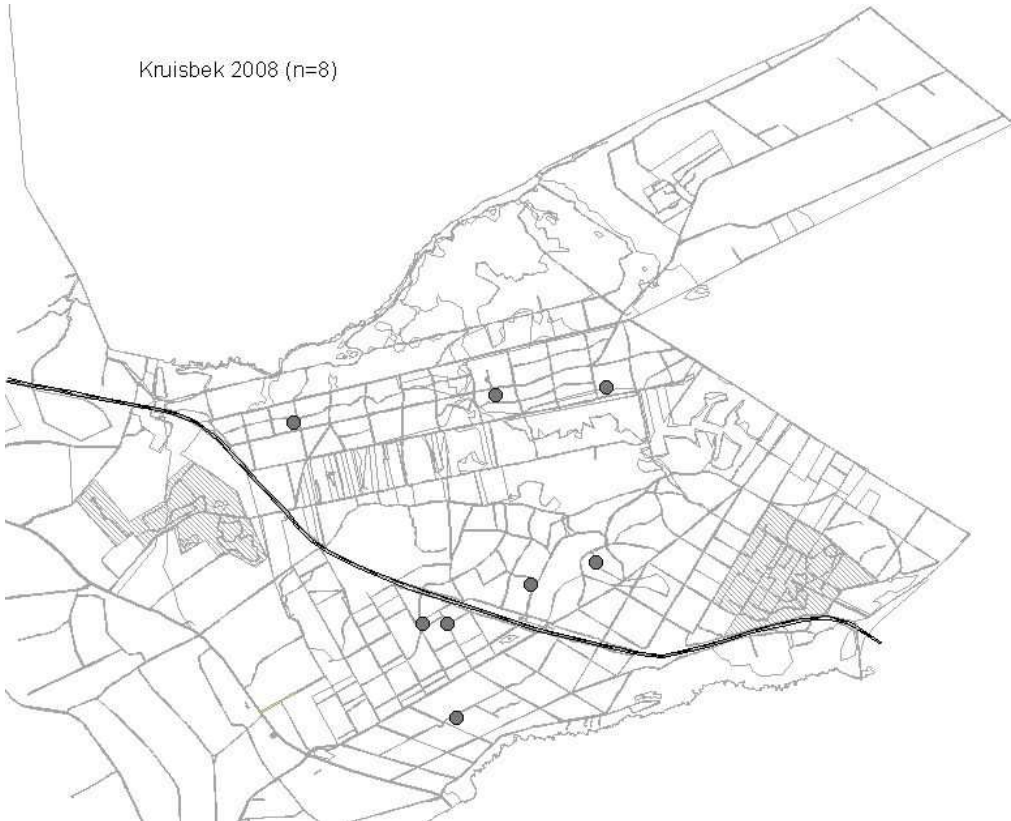
Kneu 2008 (n=41)



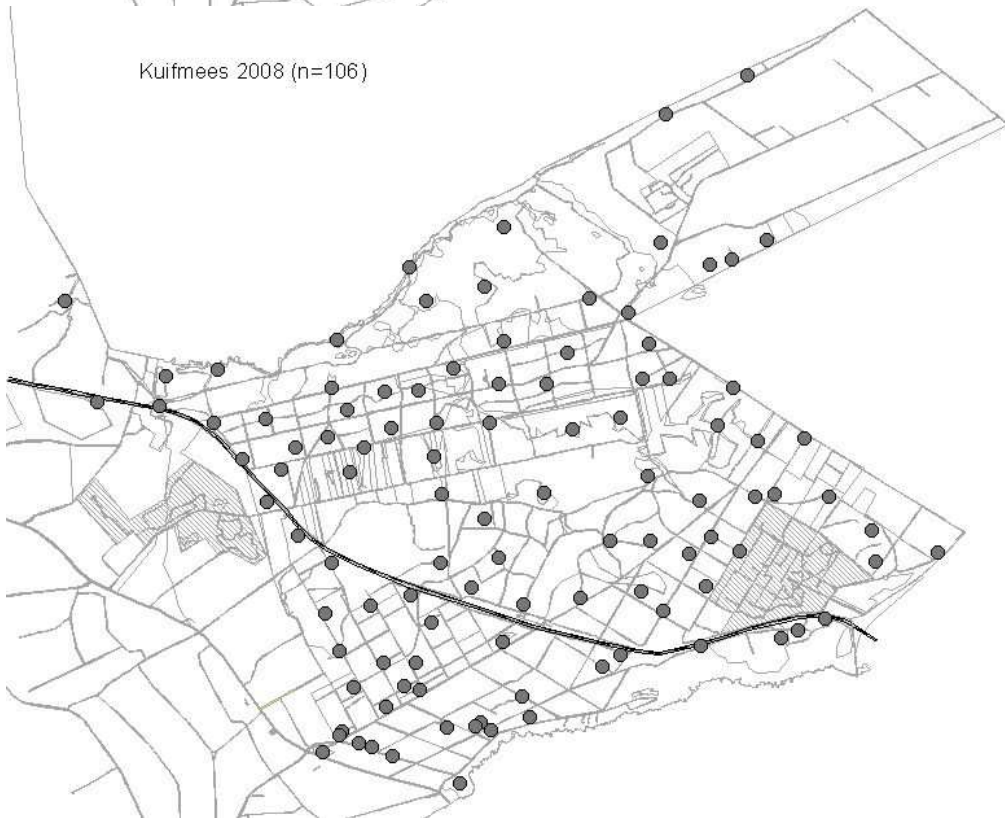
Koekoek 2008 (n=12)



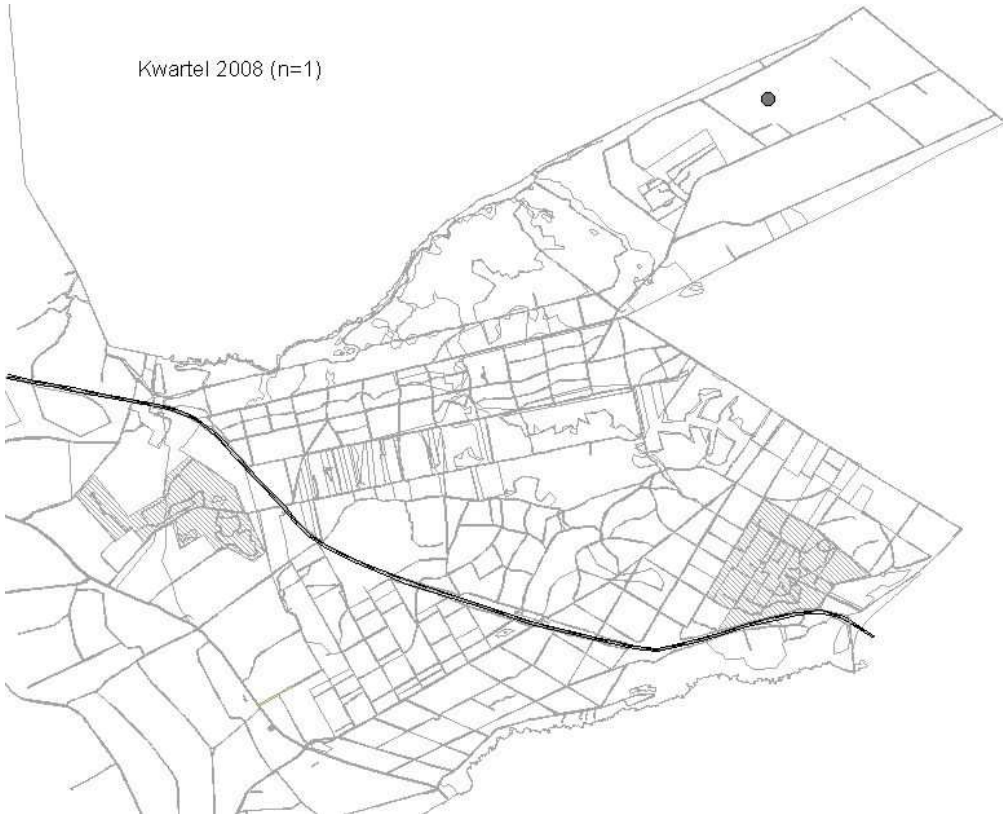
Kruisbek 2008 (n=8)



Kuifmees 2008 (n=106)



Kwartel 2008 (n=1)



Matkop 2008 (n=34)





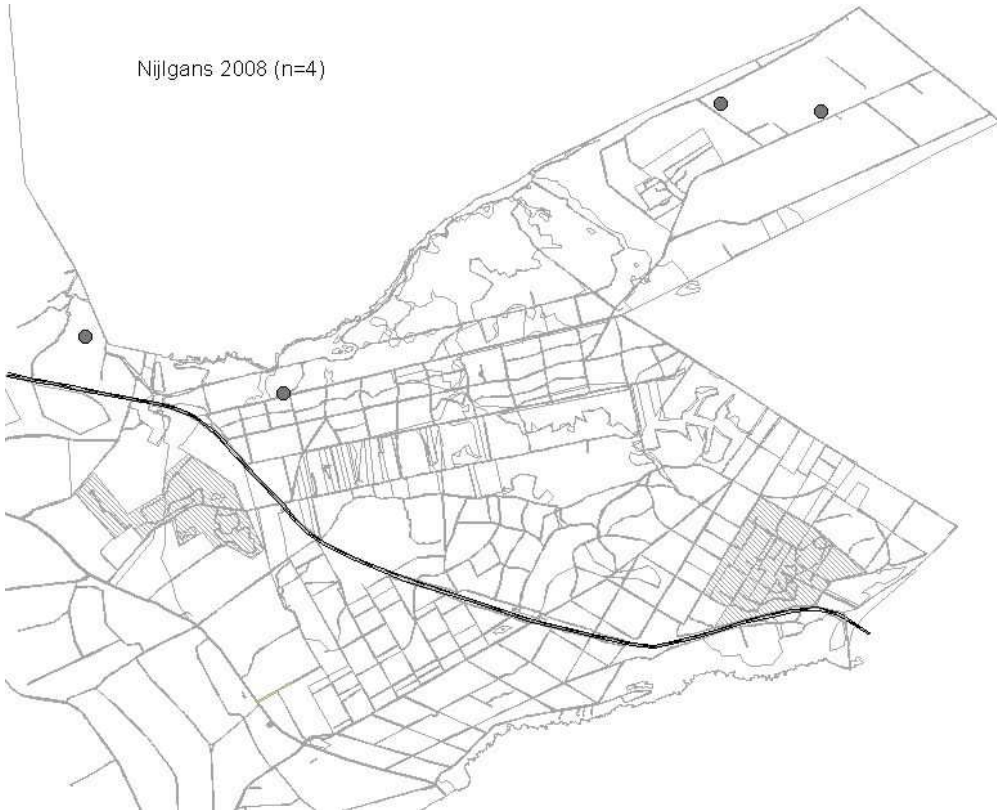
Nachtegaal 2008 (n=1)



Nachtzwaluw 2008 (n=31)



Nijlgans 2008 (n=4)

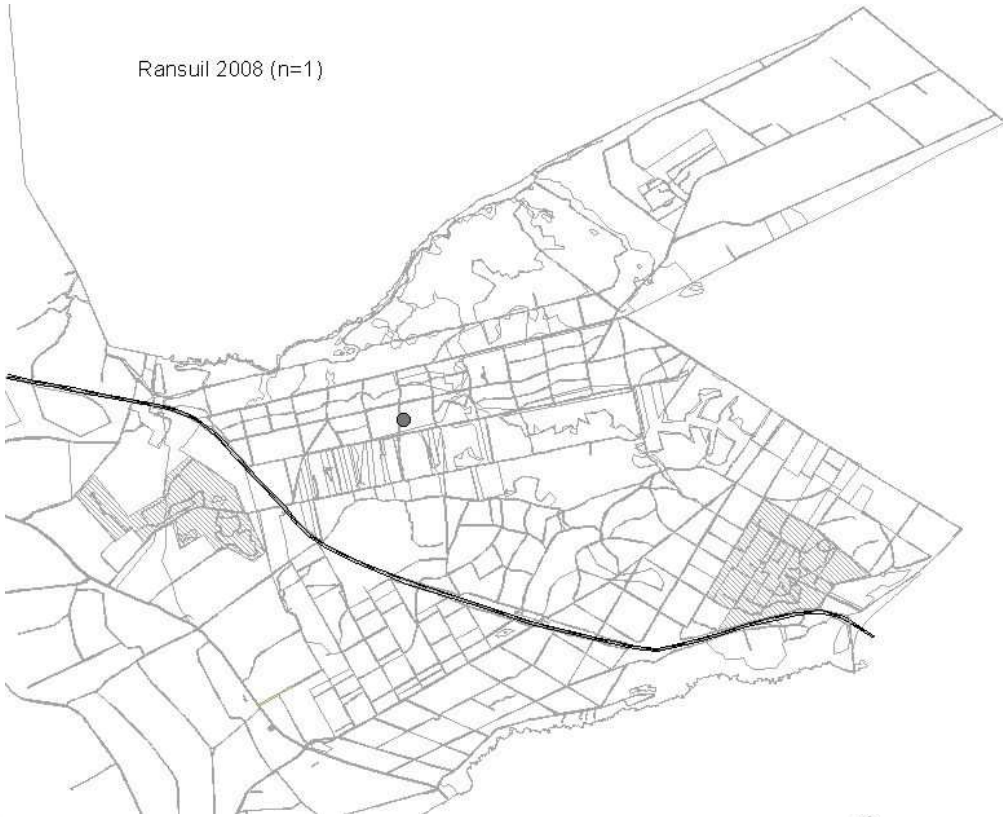


Putter 2008 (n=1)

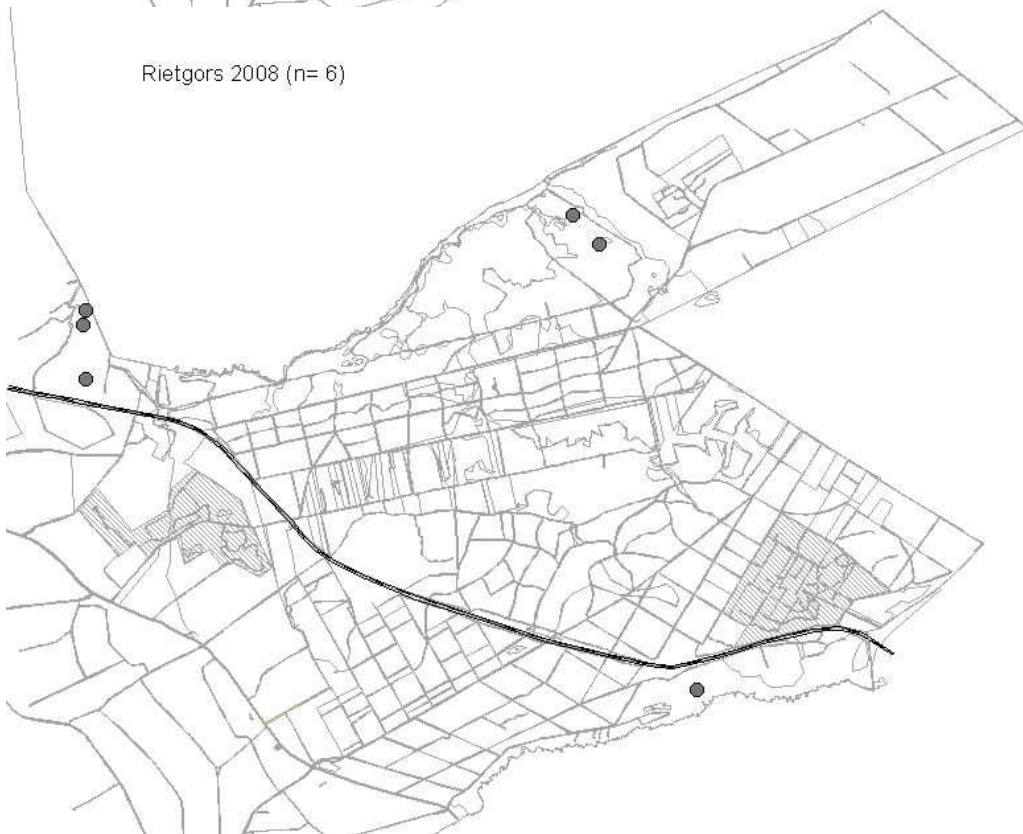




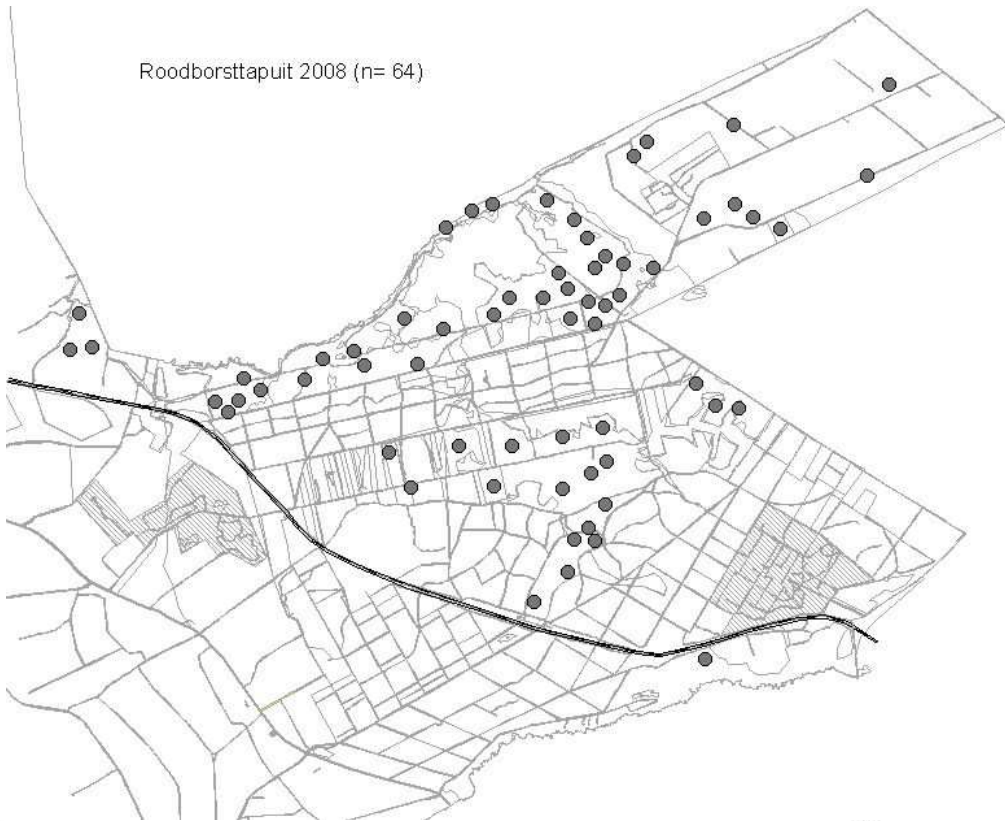
Ransuil 2008 (n=1)



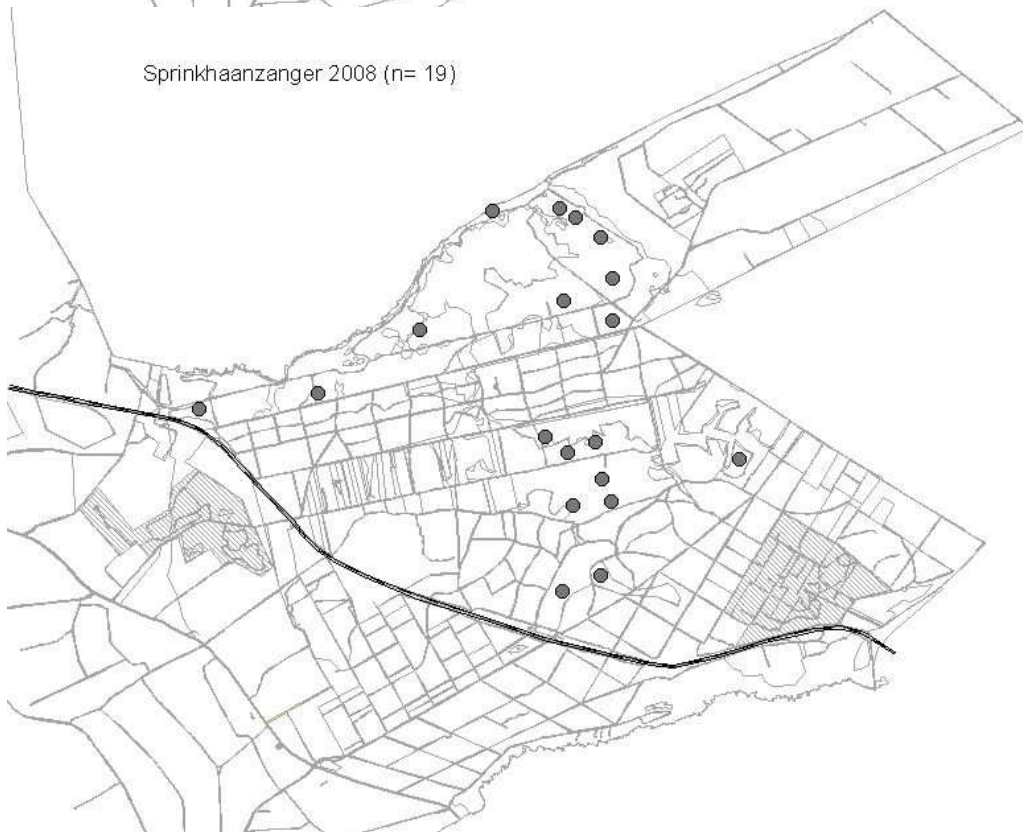
Rietgors 2008 (n= 6)



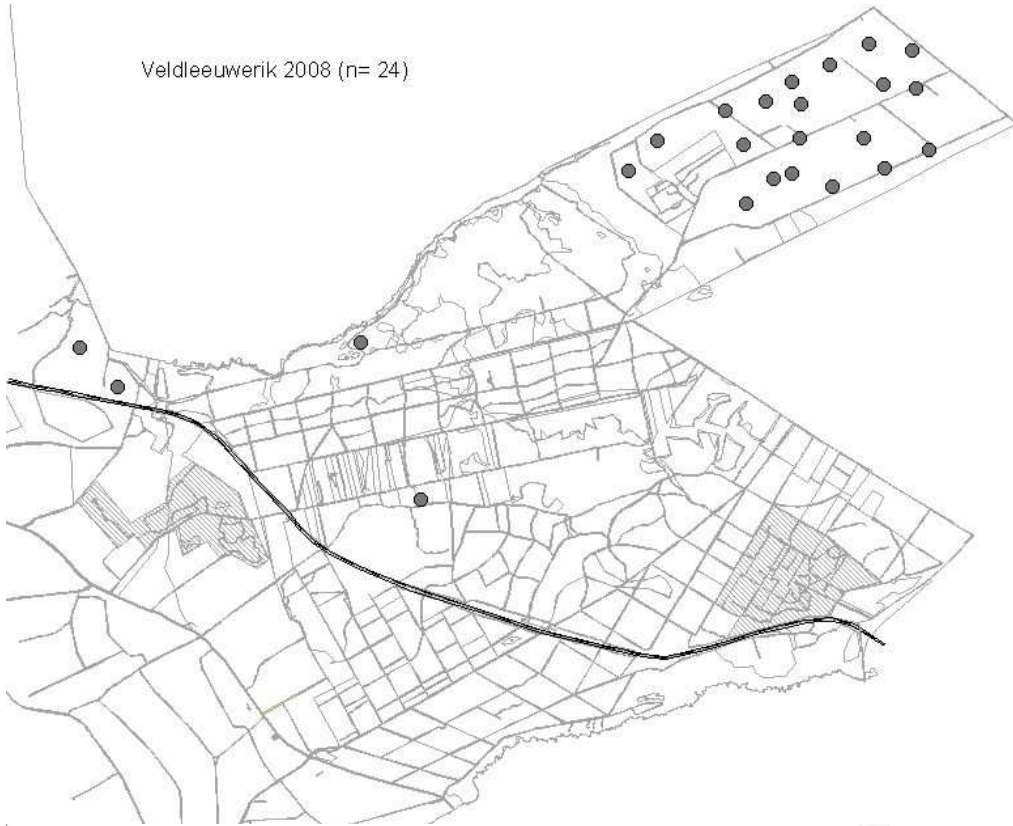
Roodborsttapuit 2008 (n= 64)



Sprinkhaanzanger 2008 (n= 19)



Veldleeuwerik 2008 (n= 24)



Vuurgoudhaan 2008 (n= 8)





Wielewaal 2008 (n= 2)



Wintertaling 2008 (n= 1)



Zomertortel 2008 (n= 5)

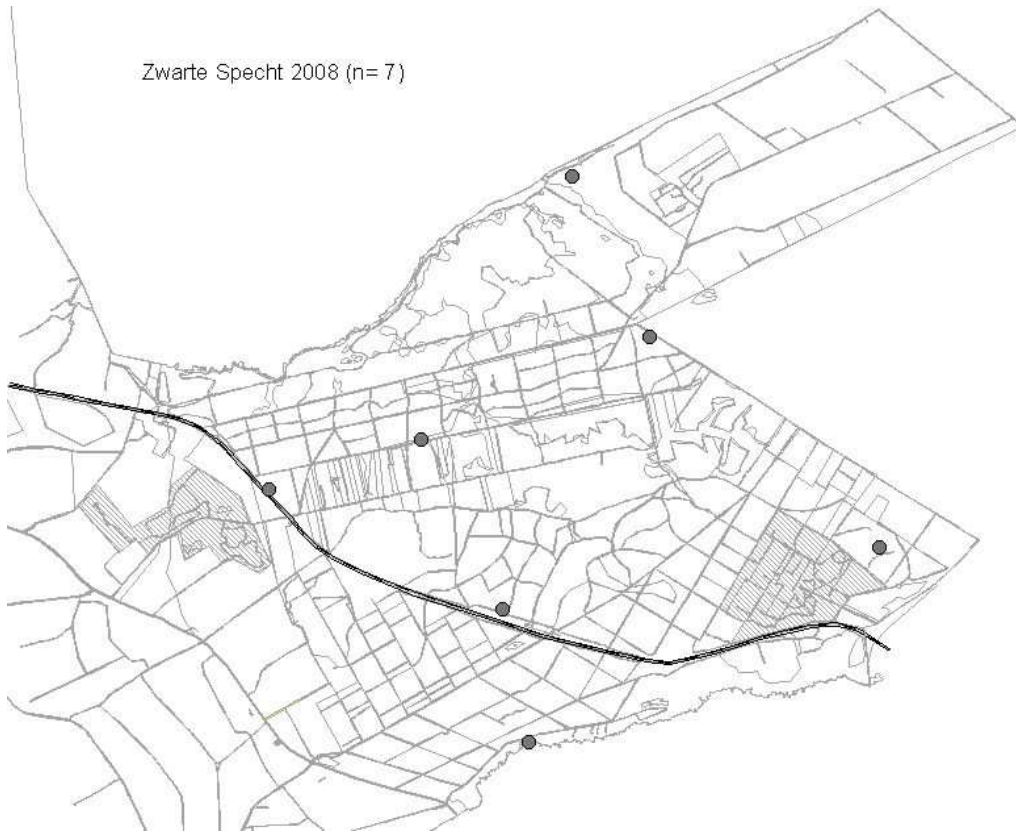


Zwarte Mees 2008 (n= 71)





Zwarte Specht 2008 (n= 7)





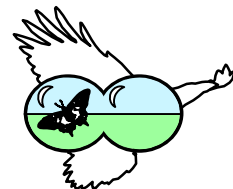
Stichting Koekeloere heeft als doel:

- Het verzamelen van voornamelijk ornithologische en entomologische gegevens door middel van inventarisaties, al of niet ten behoeve van natuurbescherming.
- Initiëren, coördineren en stimuleren van (integrale) tellingen en onderzoek.

Om onze flora en fauna te beschermen zijn actuele gegevens over het voorkomen en verspreiding van soorten onmisbaar. Ze vormen de basis voor maatregelen op het gebied van behoud en/of herstel van onze flora en fauna.

Stichting Koekeloere houdt zich daarnaast bezig met:

- Aanleggen van een fotoarchief
- Publicaties
- Excursies
- Lezingen
- Cursussen



**Stichting Koekeloere**

Hofstraat 7

6019 CB Wessem

tel: 0745-563703

e.mail: [info@stichtingkoekeloere.nl](mailto:info@stichtingkoekeloere.nl)

[www.stichtingkoekeloere.nl](http://www.stichtingkoekeloere.nl)

