

Broedvogels van de Meinweg 2007



Ernest van Asseldonk



Broedvogels van de Meinweg 2007

Ernest van Asseldonk

SK rapport 2008/1

Colofon

© Stichting Koekeloere 2008

Men gelieve dit rapport te citeren als: Asseldonk E. van 2008. Broedvogels van de Meinweg in 2007. SK-rapport 2008/1, Stichting Koekeloere, Wessem.

Foto's: Ernest van Asseldonk

Niets uit deze uitgave mag worden vermenigvuldigd en/of openbaar worden gemaakt d.m.v. druk, fotokopie, microfilm of op welke wijze dan ook, zonder voorafgaande schriftelijke toestemming van Stichting Koekeloere.



Inhoud

Samenvatting	3
1. Inleiding	4
2. Beschrijving inventarisatiegebied	5
3. Werkwijze	6
4. Resultaten	7
4.1 Broedvogels in 2007	
4.2 Ecologische soortgroepen	
4.2.1 Dodaarsgroep	8
4.2.2 Rietgorsgroep	9
4.2.3 Grasmusgroep	10
4.2.4 Geelgorsgroep	11
4.2.5 Kruisbeggroep	12
4.2.6 Appelvinkgroep	13
4.2.7 Grote Bonte Spechtgroep	14
4.2.8 Kleine Bonte Spechtgroep	15
4.2.9 Boomklevergroep	16
4.2.10 Zwartkopgroep	17
5. Dankwoord	18

Literatuur

Bijlage 1: Soortkaarten



Samenvatting

In 2007 is een groot gedeelte van Nationaal Park De Meinweg op het voorkomen van broedvogels onderzocht. Het geïnventariseerde deel omvat alle grote heidevelden en omringende bosgebieden. Het gebied omvat kilometerhokken of delen ervan welke op Nederlands grondgebied liggen, te weten: 205-354, 206-354, 207-354, 204-353, 205-353, 206-353, 207-353, 208-353, 205-352, 206-352, 207-352.

In totaal zijn 60 soorten broedvogels in het gebied aangetroffen. Tien soorten staan op de Rode Lijst van Nederlandse vogelsoorten: Grauwe vliegenvanger, Groene Specht, Kneu, Koekoek, Matkop, Nachtegaal, Nachtzwaluw, Ransuil, Wielewaal en Zomertortel.

Er zijn vijf soorten aangetroffen die als broedvogel op de Meinweg voor kunnen komen, maar waarvan de waarnemingen niet aan de criteria voldoen: Boomvalk, Graspieper, Kruisbek, Waterral en Wintertaling. Boomvalk, Graspieper en Wintertaling staan bovendien ook op de Rode Lijst van Nederlandse vogelsoorten

In de periode 2004-2007 zien we een toename van o.a. Roodborsttapuit, Gekraagde Roodstaart, Sprinkhaanzanger en Kneu. In dezelfde periode blijven Nachtzwaluw en Grasmus redelijk constant, maar het aantal Geelgorzen neemt af.



1. Inleiding

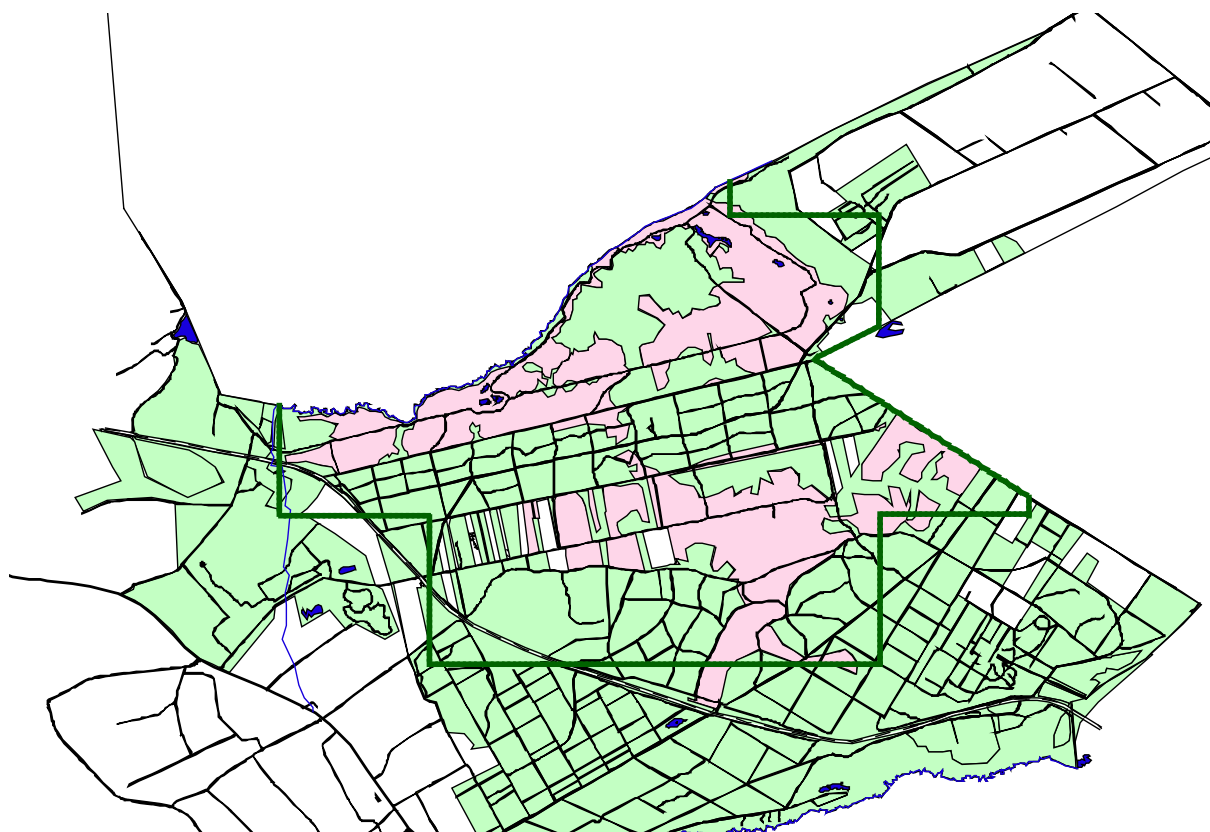
In 2007 is een groot deel van Nationaal Park De Meinweg onderzocht op het voorkomen van broedvogels. Het gedeelte dat geïnterviewd is omvat de grote heidevelden en omliggende bosgebieden. Het totaal oppervlak geïnterviewd gebied omvat 910 ha.

In dit rapport treft u de resultaten van het broedvogelonderzoek aan de hand van ecologische soortgroepen. Een ecologische soortgroep is een verzameling vogelsoorten die ongeveer dezelfde eisen stellen aan hun leefomgeving. De soortgroepen zijn ingedeeld naar Sierdsema (1995). De resultaten van 2007 worden vergeleken met de resultaten van broedvogelinventarisaties die vanaf 2004, door de auteur, zijn uitgevoerd in hetzelfde gebied. In 2007 is het areaal bosgebied dat binnen de inventarisatie valt uitgebreid, waardoor het aantal territoria van de bossoorten hoger is uitgevallen. Met de interpretatie van de aantalsontwikkeling sinds 2004 dient hier rekening mee te worden gehouden.



2. Beschrijving inventarisatiegebied

Het geïnventariseerde gebied (figuur 1) beslaat 500 hectare bos en 410 hectare heide en open gebied. Het gebied is reliëfrijk en gevarieerd, de heidevelden zijn kleinschalig met verspreid opslag van eiken. De bossen zijn gevarieerd en bestaat uit zowel loof- als naaldhout. Het gebied wordt aan de noordzijde begrensd door het dal van de Boschbeek. Dit beekdal is, samen met de gebieden rond de heidevennen, het meest vochtige gedeelte van het geïnventariseerde gebied.



Figuur 1: Nationaal park De Meinweg. In 2007 is het gedeelte geïnventariseerd dat binnen het groene kader valt.



3. Werkwijze

De inventarisatie is uitgevoerd volgens de richtlijnen van het SOVON-broedvogelonderzoek (van Dijk, 1996). De inventarisaties zijn uitgevoerd door E. van Asseldonk.

Ten behoeve van de inventarisatie is het gebied verdeeld in twee deelgebieden met heide/bos. Er werden zes ochtendbezoeken en twee avondbezoeken per deelgebied gebracht.

Tabel 1: Data en bezoektijden van de inventarisatieronden per deelgebied

	Datum	Bezoektijden
Ochtendbezoeken		
1	10-03-2007	06.25 - 10.35
	11-03-2007	08.55 - 11.55
	17-03-2007	06.15 - 09.50
2	31-03-2007	06.35 - 10.05
	01-04-2007	06.30 - 10.05
	09-04-2007	07.40 - 09.35
3	14-04-2007	06.00 - 10.40
	21-04-2007	05.45 - 09.25
	28-04-2007	05.30 - 10.55
4	05-05-2007	05.15 - 11.00
	12-05-2007	05.10 - 11.15
5	18-05-2007	05.10 - 11.25
	26-05-2007	04.55 - 10.10
	27-05-2007	05.30 - 08.50
6	08-06-2007	04.50 - 11.00
	09-06-2007	04.55 - 10.40
	16-06-2007	05.30 - 08.00
Avondbezoeken		
	26-04-2007	20.40 - 22.00
	03-05-2007	20.40 - 22.40
	01-07-2007	21.45 - 23.30
	02-07-2007	21.40 - 23.40
	14-07-2007	21.30 - 24.00
	15-07-2007	21.45 - 24.00

Weersomstandigheden

De inventarisaties in maart en april konden zonder problemen worden afgewerkt. Wind, temperatuur of regenval vormde geen belemmeringen tijdens de inventarisatie. Mei en Juni daarentegen waren vochtig, vochtig warm of gewoon nat, waardoor inventarisatierondes zijn afgebroken en verschoven. Door de vochtige junimaand is één nachtzwaluwronde komen te vervallen. De nachtzwaluwinventarisatie is gebaseerd op twee rondes in juli. De nachtzwaluwinventarisatie is uitgevoerd zonder gebruik te maken van geluidsnabootsing.



4. Resultaten

4.1 Broedvogels in 2007

In 2007 werden binnen het onderzoeksgebied in totaal 60 vogels als broedvogel vastgesteld. In tabel 2 worden de resultaten gepresenteerd. In het geïnventariseerde gebied bevinden zich tien Rode Lijstsoorten (Hustings e.a., 2004) te weten: Grauwe Vliegenvanger, Groene Specht, Kneu, Koekoek, Matkop, Nachtegaal, Nachtzwaluw, Ransuil, Wielewaal en Zomertortel. Er werden vijf soorten aangetroffen die als broedvogel op de Meinweg voor kunnen komen, maar waarvan de waarnemingen niet aan de criteria voldoen: Boomvalk, Graspieper, Kruisbek, Waterral en Wintertaling. Boomvalk, Graspieper en Wintertaling staan bovendien op de Rode Lijst van Nederlandse vogelsoorten.

Tabel 2: Broedvogels van de Meinweg binnen het onderzoeksgebied in 2007 in alfabetische volgorde. RL, soorten die op de Rode Lijst van vogelsoorten staan. Soorten waar geen aantal vermeld zijn niet kwantitatief onderzocht.

Soort	2007 (RL)		2007 (RL)		2007 (RL)
Appelvink	12	Groenling		Spreeuw	
Blauwborst	4	Grote Bonte Specht		Sprinkhaanzanger	23
Bonte Vliegenvanger	24	Grote Lijster	12	Staartmees	
Boomklever	42	Havik	2	Tjiftjaf	
Boomkruiper	73	Heggenmus		Tuinfluit	
Boomleeuwerik	27	Houtduif		Vink	
Boompieper	166	Kleine Bonte Specht	5	Vlaamse Gaai	
Bosuil	3	Kneu	30 RL	Vuurgoudhaan	1
Buizerd	5	Koekoek	RL	Wespendief	1
Dodaars	3	Koolmees		Wielewaal	1 RL
Fitis		Kuifmees	38	Wilde Eend	
Fluiter	33	Matkop	21 RL	Winterkoning	
Geelgors	27	Meerkoet		Zanglijster	
Gekraagde Roodstaart	26	Merel		Zomertortel	3 RL
Glanskop	25	Nachtegaal	1 RL	Zwarte Kraai	
Goudhaan		Nachtzwaluw	25 RL	Zwarte Mees	26
Goudvink		Pimpelmees		Zwarte Specht	5
Grasmus	37	Ransuil	1 RL	Zwartkop	
Grauwe Gans	10	Rietgors	6		
Grauwe Vliegenvanger	29 RL	Roodborst			
Groene Specht	1 RL	Roodborsttapuit	52		

4.2 Ecologische soortgroepen

Er worden op de Meinweg verschillende ecologische soortgroepen onderscheiden. De soortgroepen met de meeste territoria zijn de Geelgorsgroep en de Grasmusgroep met respectievelijk 271 en 120 territoria. Soortgroepen die gebonden zijn aan vochtige terreinen en water zijn Rietgorsgroep en Dodaarsgroep. Beide groepen scoren mager met respectievelijk 33 en 3 (!) territoria. In de volgende paragrafen worden de verschillende soortgroepen nader besproken.



4.2.1 Dodaarsgroep 2007

Tot de dodaarsgroep behoren Dodaars, Geoorde Fuut, Wintertaling en Zwarte Stern. Deze groep treffen we bij voorkeur aan op vennen en meertjes met matig tot voedselrijk water. De Dodaars wordt jaarlijks als broedvogel op de Meinweg aangetroffen op de grotere vennen; Melickerven, Rolvennen en Elfenmeer. De Wintertaling wordt niet meer jaarlijks vastgesteld.



Verspreiding van soorten uit de Dodaarsgroep in het Meinweggebied in 2007.

		2004	2005	2006	2007
●	Dodaars	3	6	6	3
	Wintertaling	2	0	0	0
	Totaal	5	6	6	3

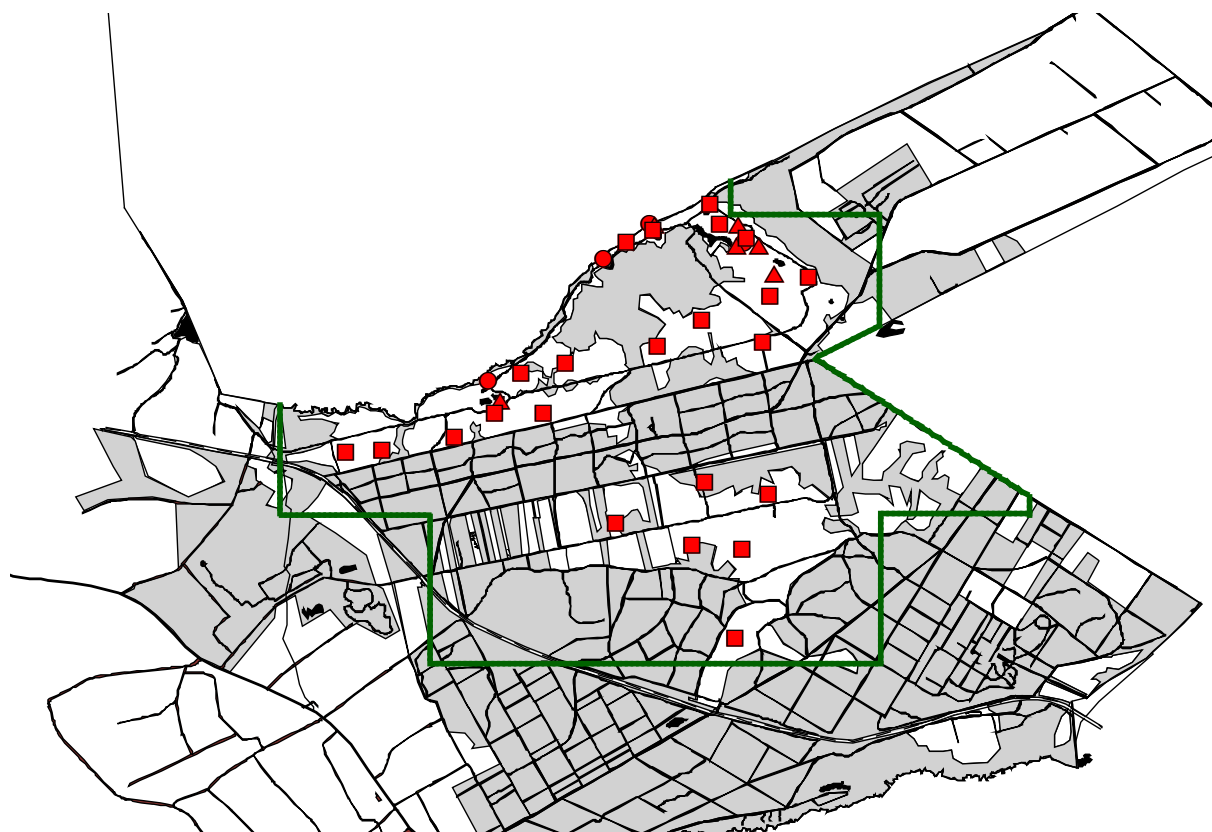
Aantalsontwikkeling van soorten uit de Dodaarsgroep binnen het onderzoeksgebied op de Meinweg vanaf 2004.



4.2.2 Rietgorsgroep 2007

Tot de rietgorsgroep behoren Blauwborst, Paapje, Sprinkhaanzanger, Krekelzanger en Rietgors. De bijbehorende soorten komen voor in ruigten en lage struwelen bij voorkeur in enigszins natte of vochtige omgeving. Dit biotooptype treffen we voornamelijk aan rond de vennen en omgeving van de Boschbeek.

De Sprinkhaanzanger heeft op de Meinweg en afwijkend biotooptype. De soort wordt voornamelijk aangetroffen op niet watergebonden overjarige struikheidevegetaties verspreid over het hele gebied .



Verspreiding van soorten uit de Rietgorsgroep in het Meinweggebied in 2007.

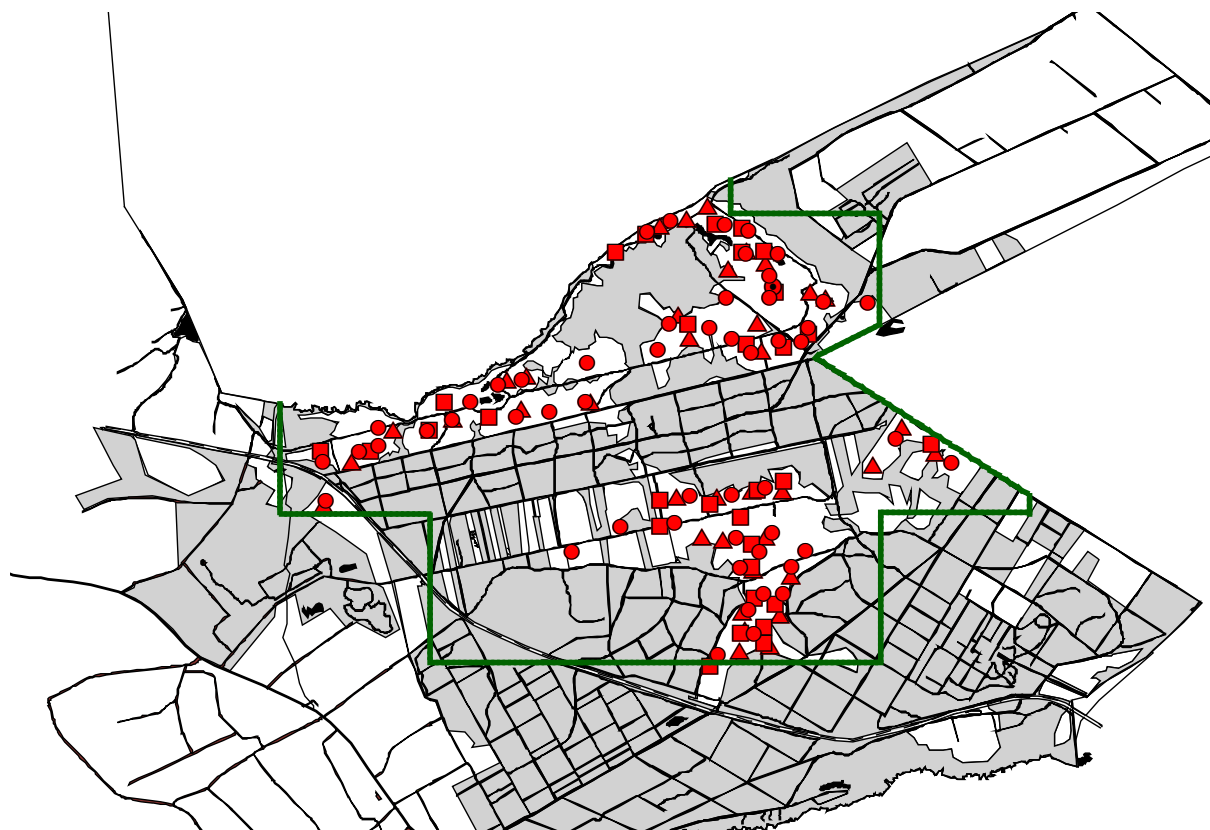
		2004	2005	2006	2007
●	Blauwborst	4	4	1	4
▲	Rietgors	2	5	7	6
■	Sprinkhaanzanger	13	10	26	23
	Totaal	19	19	34	33

Aantalsontwikkeling van soorten uit de Rietgorsgroep binnen het onderzoeksgebied op de Meinweg vanaf 2004.



4.2.3 Grasmusgroep 2007

Tot de grasmusgroep behoren elf soorten die allemaal op de Meinweg kunnen worden aangetroffen: Grauwe Klauwier, Roodborsttapuit, Grasmus, Kneu Nachtegaal, Bosrietzanger, Heggenmus, Spotvogel, Tuinfluiter en Fitis. De vertegenwoordigers uit deze groep broeden vooral in struwelen, structuurrijke bosranden en in zeer jong bos. De meeste soorten uit deze groep hebben een voorkeur voor vochtige biotopen. Enkele soorten uit deze groep zijn op de Meinweg goed vertegenwoordigd; Roodborsttapuit, Grasmus en Kneu. Ook in 2007 nam het aantal Roodborsttapuiten weer toe.



Verspreiding van kwantitatief geïnventariseerde soorten uit de Grasmusgroep in het Meinweggebied in 2007.

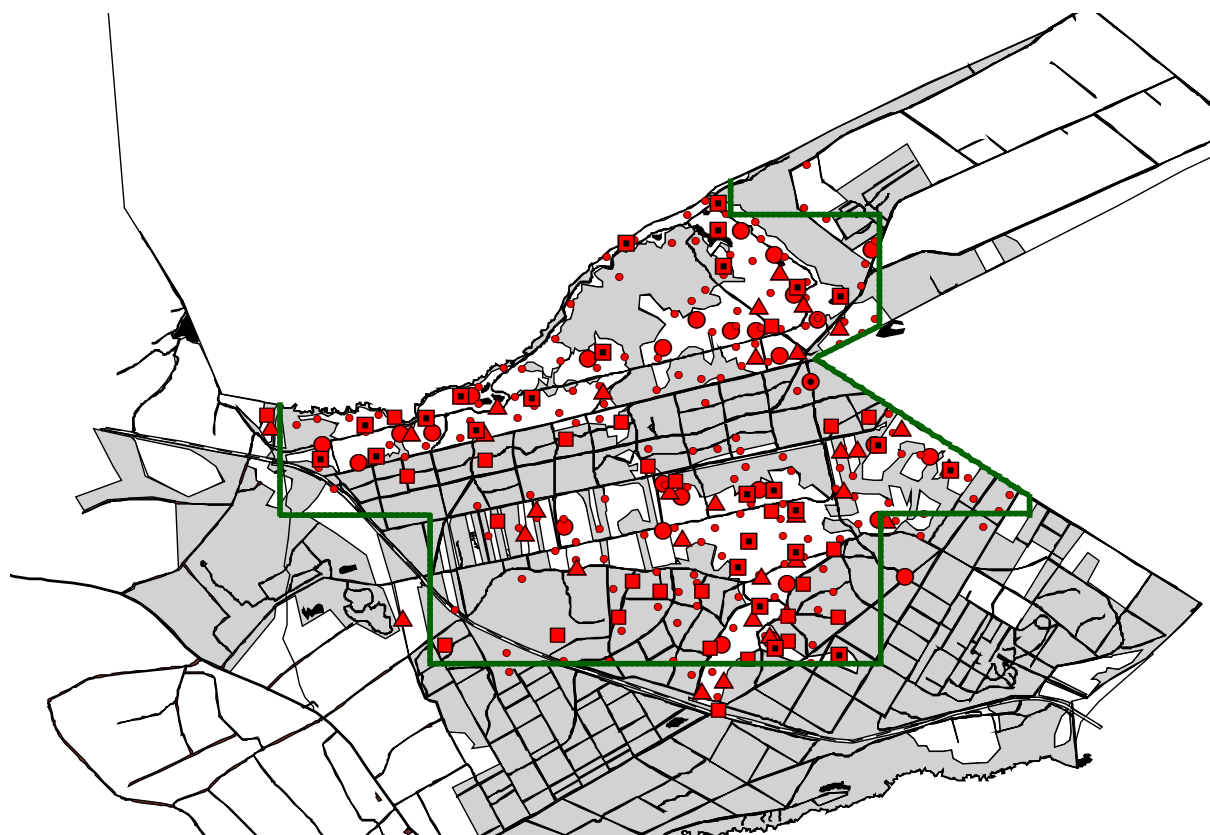
		2004	2005	2006	2007
	Grauwe Klauwier	0	1	0	0
●	Roodborsttapuit	35	39	41	52
▲	Grasmus	31	39	41	37
■	Kneu	-	19	37	30
●	Nachtegaal	0	0	0	1
	Bosrietzanger	0	0	1	0
	Spotvogel	0	0	0	0
	Braamsluiper	0	0	0	0
	Heggenmus	B	B	B	B
	Tuinfluiter	B	B	B	B
	Fitis	B	B	B	B
					(B=broedvogel)
	Totaal	-	98	120	120

Aantalsontwikkeling van soorten uit de Grasmusgroep binnen het onderzoeksgebied op de Meinweg vanaf 2004.



4.2.4 Geelgorsgroep 2007

Tot de geelgorsgroep behoren onder andere de Nachtzwaluw, Draaihals, Groene Specht, Boomleeuwerik, Boompieper, Gekraagde Roodstaart en Geelgors. De overige soorten uit deze groep worden niet als broedvogel op de Meinweg aangetroffen (Scharrelaar, Hop, Klapekster en Ortolaan). De bijbehorende soorten komen voor in open gebieden met boomgroepen, bosranden en open bos op zandige bodem. De soorten kunnen verspreid over het Meinweggebied worden waargenomen. Nachtzwaluw en Boompieper blijven stabiel, Boomleeuwerik en Gekraagde Roodstaart zitten in de lift, de Geelgors neemt langzaam in aantal af. De Draaihals is sinds 2004 niet meer als broedvogel aangetroffen.



Verspreiding van soorten uit de Geelgorsgroep in het Meinweggebied in 2007.

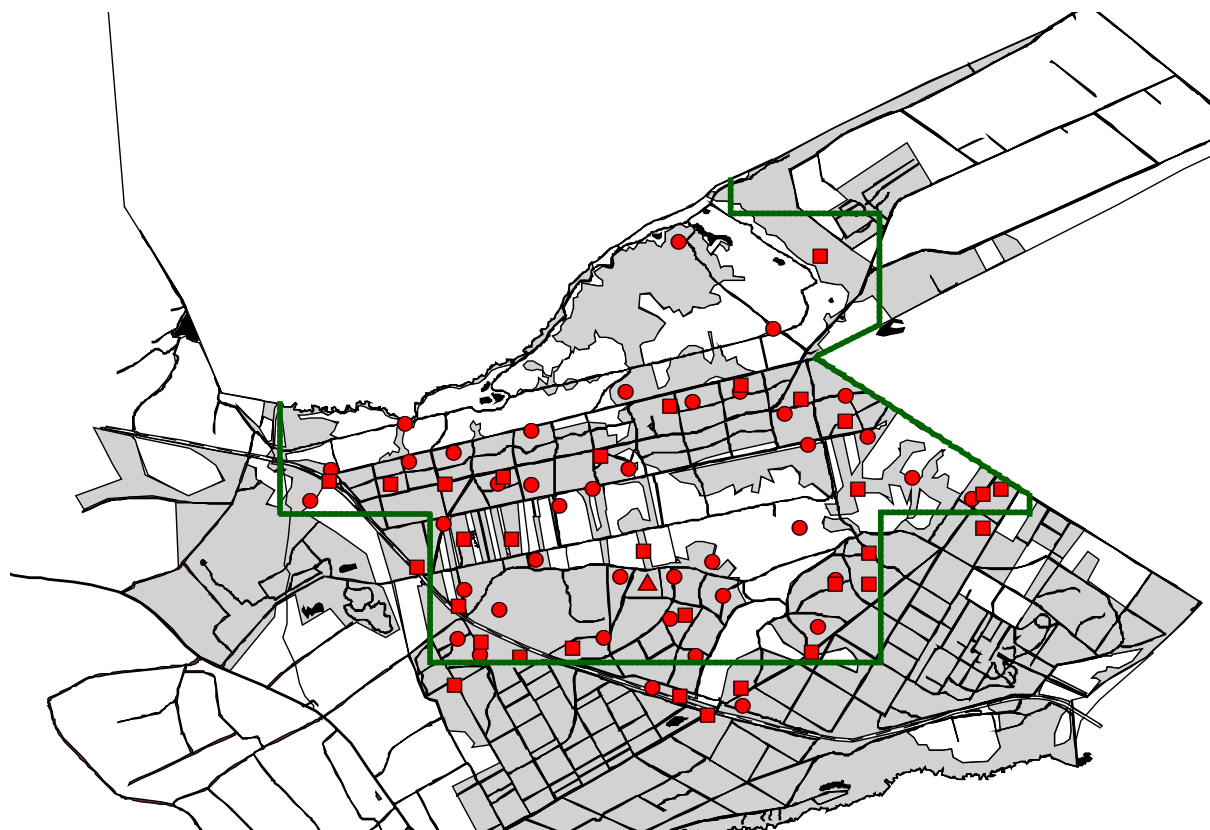
		2004	2005	2006	2007
●	Boomleeuwerik	9	21	21	27
•	Boompieper	-	129	165	166
	Draaihals	0	0	0	0
▲	Geelgors	36	36	33	27
■	Gekraagde Roodstaart	11	4	13	25
●	Groene Specht	1	2	2	1
■	Nachtzwaluw	-	25	23	25
	Totaal	-	257	257	271

Aantalsontwikkeling van soorten uit de Geelgorsgroep in het Meinweggebied vanaf 2004.



4.2.5 Kruisbekgroep 2007

Tot de kruisbekgroep behoren negen soorten welke we, op één na, allemaal op de Meinweg kunnen aantreffen. De Ruigpootuil is nog nooit op de Meinweg vastgesteld. De soorten uit deze groep hebben een voorkeur voor opgaand bos met een groot deel aan naaldbomen. Het verspreidingspatroon van de kruisbekgroep geeft dit biotooptype binnen het onderzoeksgebied fraai weer. De Kuifmees is uit deze groep het best vertegenwoordigd. Van de Kruisbek werd in 2007 wel een paar met vliegvlugge jongen vastgesteld, maar of dit lokale vogels betreft is onzeker.



Verspreiding van kwantitatief geïnventariseerde soorten uit de Kruisbekgroep in het Meinweggebied in 2007.

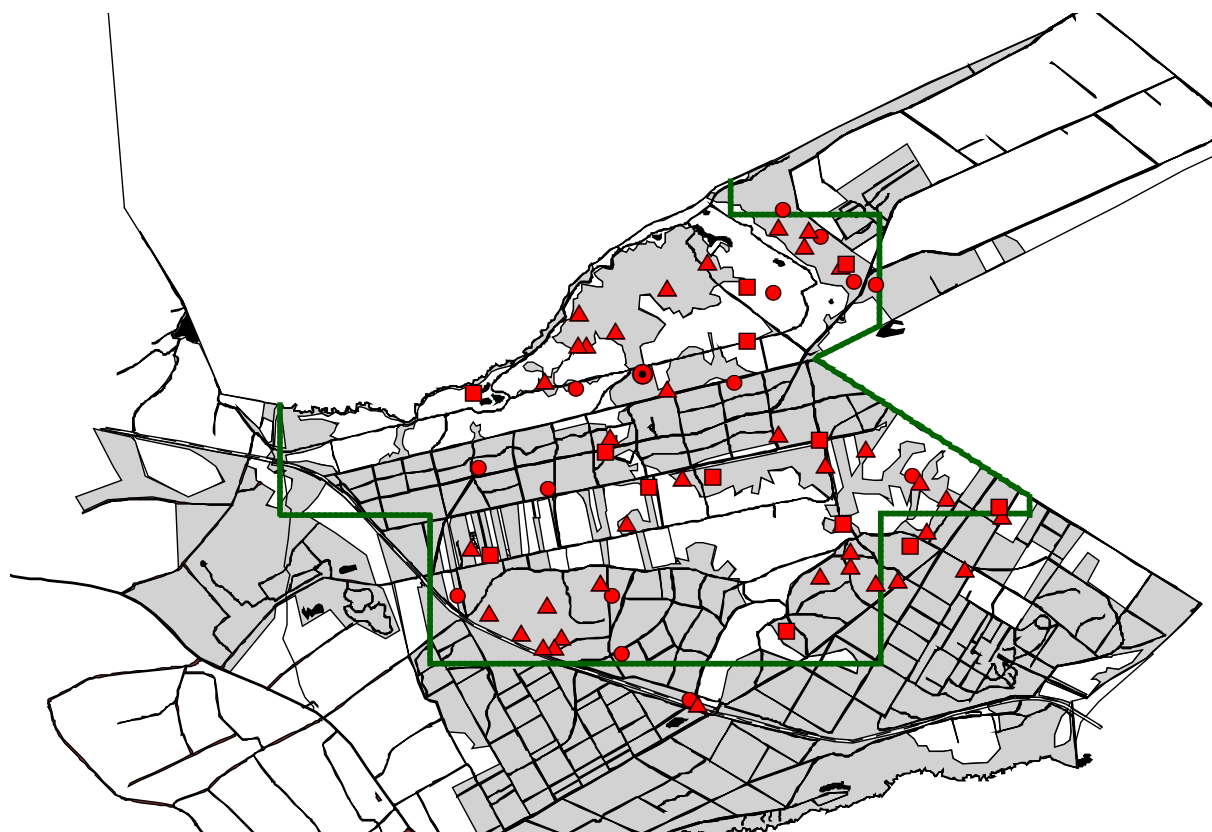
		2004	2005	2006	2007
	Ruigpootuil	0	0	0	0
●	Kuifmees	-	-	-	38
▲	Vuurgoudhaan	0	0	1	1
■	Zwarte Mees	-	-	-	26
	Goudhaan	B	B	B	B
	Sijs	0	0	0	0
	Keep	0	0	0	0
	Kruisbek	0	0	0	0
	Grote Kruisbek	0	0	0	0
					(B=broedvogel)
	Totaal	-	-	-	65

Aantalsontwikkeling van soorten uit de Kruisbekgroep binnen het onderzoeksgebied op de Meinweg vanaf 2004.



4.2.6 Appelvinkgroep 2007

Tot de appelvinkgroep behoren Houtsnip, Appelvink, Fluiter, Grote Lijster, Wielewaal en Tjiftjaf. Soorten uit deze groep treffen we aan in loof- en gemengde bossen hoger dan tien meter. Afhankelijk van de soort wordt er gebroed in de kruinen, de struiklaag en op de grond in vochtige, voedselrijke bossen. De aantallen vertonen jaarlijks nogal wat variatie. De Appelvink zit in de lift. De Fluiter is bezig aan een herstel na een forse afname in de negentiger jaren. Werden in 1989 in het onderzoeksgebied nog 61 territoria vastgesteld, in 1999 was dit nog slechts 13 territoria.



Verspreiding van soorten uit de Appelvinkgroep in het Meinweggebied in 2007.

	2004	2005	2006	2007
Houtsnip	-	2	0	0
● Appelvink	5	9	10	12
▲ Fluiter	35	19	51	33
■ Grote Lijster	-	-	-	12
■ Wielewaal	1	0	2	1
Tjiftjaf	B	B	B	B
				(B=broedvogel)
Totaal	-	-	-	58

Aantalsontwikkeling van soorten uit de Appelvinkgroep binnen het onderzoeksgebied op de Meinweg vanaf 2004.



4.2.7 Grote Bonte Spechtgroep 2007

Tot de grote bonte spechtgroep behoren Groene Specht, Zwarte Specht, Grote Bonte Specht, Gekraagde Roodstaart, Taigaboomkruiper, Boomkruiper, Spreeuw en Ringmus. Het betreft soorten die in hopen broeden, waardoor de groep gebaat is bij veel staand dood hout. De talrijkste soort uit de groep is de Boomkruiper, de Taigaboomkruiper is nog niet met zekerheid op de Meinweg vastgesteld.



Verspreiding van kwantitatief geïnventariseerde soorten uit de Grote Bonte Spechtgroep in het Meinweggebied in 2007.

		2004	2005	2006	2007
●	Groene Specht	1	2	2	1
■	Zwarte Specht	3	1	3	5
	Grote Bonte Specht	B	B	B	B
▲	Gekraagde Roodstaart	11	4	13	26
	Taigaboomkruiper	0	0	0	0
●	Boomkruiper	-	-	-	73
	Spreeuw	B	B	B	B
	Ringmus	0	0	0	0
					(B=broedvogel)
	Totaal	-	-	-	105

Aantalsontwikkeling van soorten uit de Grote Bonte Spechtgroep binnen het onderzoeksgebied op de Meinweg vanaf 2004.



4.2.8 Kleine Bonte spechtgroep 2007

Tot de kleine bonte spechtgroep behoren Kleine Bonte Specht, Grauwe Vliegenvanger, Glanskop en Pimpelmees. Evenals de Grote Bonte Spechtgroep betreft het soorten die in hollen broeden en voedsel zoeken in loofbomen. De aanwezigheid van dood (berken) hout en oude bomen heeft een positieve invloed op het voorkomen van soorten uit deze groep. De tabel suggereert een toename van het aantal territoria vanaf 2005. Deze toename wordt veroorzaakt door een verhoogde inventarisatieactiviteit in de bosgebieden binnen het onderzoeksgebied.



Verspreiding van kwantitatief geïnventariseerde soorten uit de Kleine Bonte Spechtgroep in het Meinweggebied in 2007.

		2004	2005	2006	2007
●	Kleine Bonte Specht	2	4	2	5
●	Grauwe Vliegenvanger	14	7	21	29
▲	Glanskop	8	10	13	25
■	Pimpelmees	B	B	B	B
					(B=broedvogel)
	Totaal	24	21	36	59

Aantalsontwikkeling van soorten uit de Kleine Bonte Spechtgroep binnen het onderzoeksgebied op de Meinweg vanaf 2004.



4.2.9 Boomklevergroep 2007

Tot de boomklevergroep behoren onder meer Holenduif, Bosuil en Boomklever. De soorten uit deze groep zijn holenbroeders van oude loofbomen met een stamdikte van tenminste 40 cm. De soorten worden dus voornamelijk aangetroffen in oude loofbossen. De Bosuil wordt op de Meinweg ook in nestkasten aangetroffen. De tabel suggereert een sterke toename van het aantal territoria vanaf 2006. Deze toename wordt veroorzaakt door een verhoogde inventarisatieactiviteit in de bosgebieden binnen het onderzoeksgebied.



Verspreiding van de twee voorkomende soorten uit de Boomklevergroep in het Meinweggebied in 2007.

	2004	2005	2006	2007
Holenduif	0	0	0	0
Halsbandparkiet	0	0	0	0
▲ Bosuil	-	3	2	3
Middelste Bonte Specht	0	0	0	0
Kleine Vliegenvanger	0	0	0	0
● Boomklever	9	11	14	42
Kauw				-
Totaal	-	14	16	45

Aantalsontwikkeling van soorten uit de Boomklevergroep binnen het onderzoeksgebied op de Meinweg vanaf 2004.



4.2.10 Zwartkopgroep 2007

Tot de zwartkopgroep behoren Zomertortel, Zanglijster, Zwartkop, Staartmees, Matkop en Goudvink. De soorten uit deze groep worden aangetroffen in struiklagen en jong bos. De soorten worden in tegenstelling tot soorten uit de grasmusgroep ook in bossen waargenomen. De tabel suggereert een toename van het aantal territoria vanaf 2006. Deze toename wordt veroorzaakt door een verhoogde inventarisatieactiviteit in de bosgebieden binnen het onderzoeksgebied.



Verspreiding van kwantitatief geïnventariseerde soorten uit de Zwartkopgroep in het Meinweggebied in 2007.

		2004	2005	2006	2007
▲	Zomertortel	5	2	2	3
	Zanglijster	B	B	B	B
	Zwartkop	B	B	B	B
	Staatmees	B	B	B	B
●	Matkop	10	13	13	21
	Goudvink	B	B	B	B
					(B=broedvogel)
	Totaal	15	15	15	24

Aantalsontwikkeling van soorten uit de Zwartkopgroep binnen het onderzoeksgebied op de Meinweg vanaf 2004.



5. Dankwoord

Met dank aan Robbert Ouwerkerk, boswachter Staatsbosbeheer Regio Zuid voor het verstrekken van de noodzakelijke vergunningen. Jan Boeren bedankt voor de hulp bij het samenstellen van de kaartjes en doornemen van het manuscript.



Literatuur

Hustings F., Borggreve C., van Turnhout C. & Thissen J. 2004. Basisrapport voor de Rode Lijst Vogels volgens Nederlandse en IUCN-criteria. SOVONonderzoeksrapport 2004/13. SOVON Vogelonderzoek Nederland, Beek-Ubbergen.

Sierdsema H. 1995. Broedvogels en beheer. Het gebruik van broedvogelgegevens in het beheer van bos- en natuurterreinen. SBB-rapport 1995-1, SOVON-onderzoeksrapport 1995/04. SBB/SOVON, Driebergen/Beek-Ubbergen.

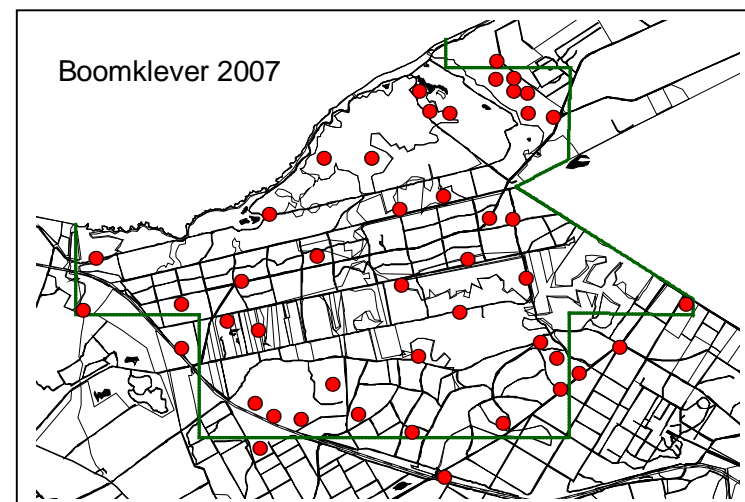
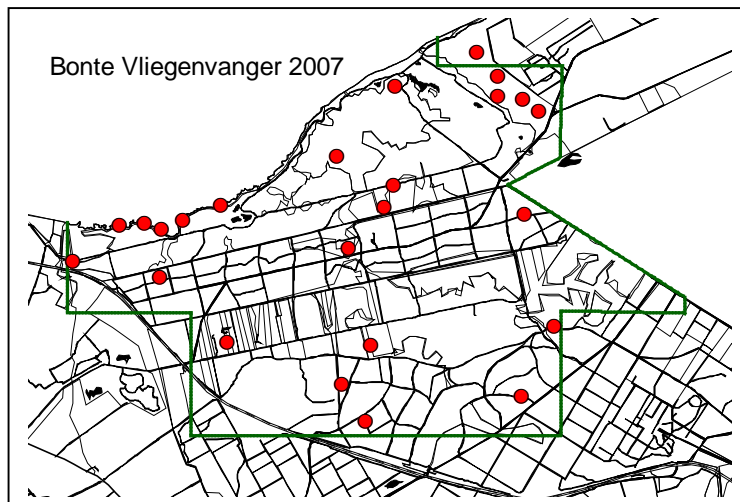
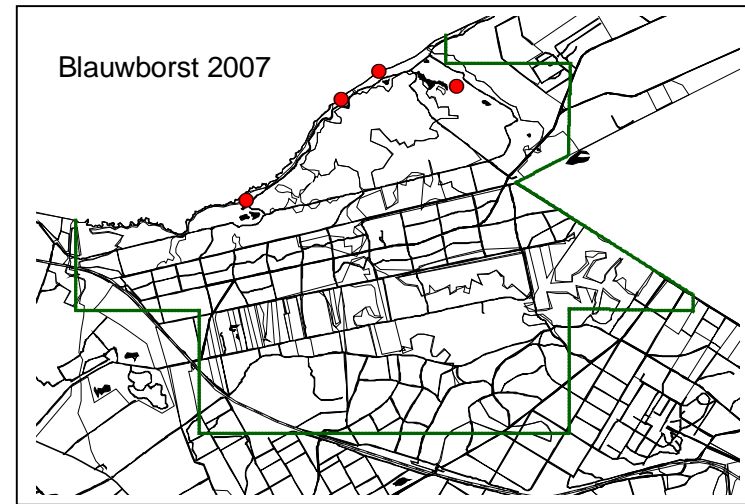
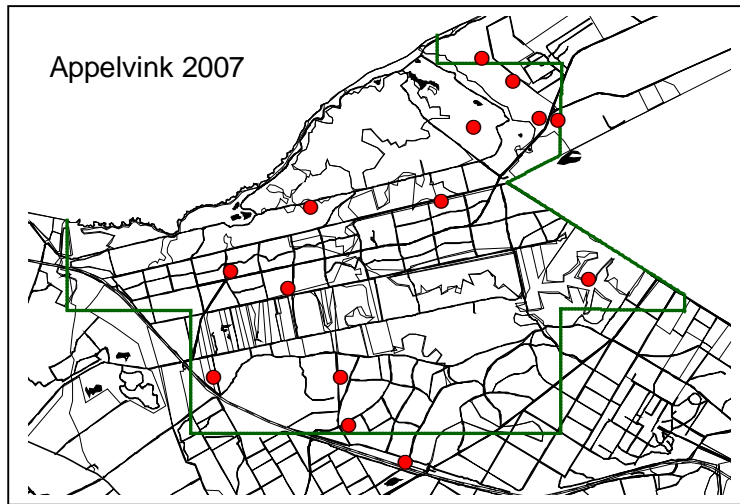
Van Dijk A.J. 1996. Broedvogels inventariseren in proefvlakken (handleiding Broedvogel Monitoring Project). SOVON. Beek-Ubbergen.

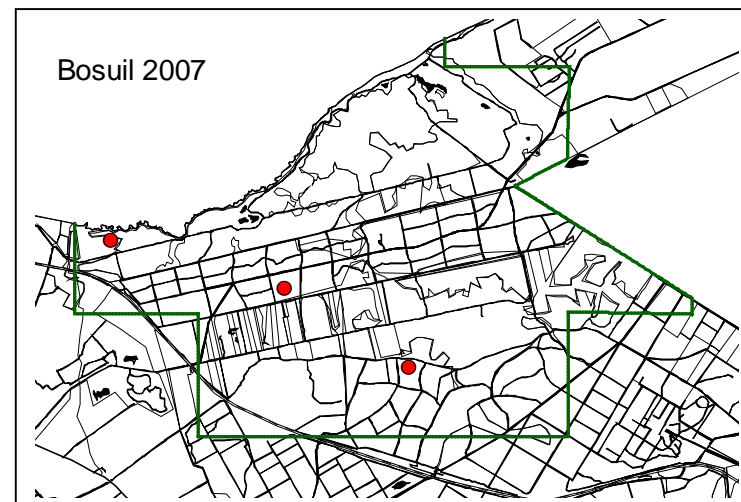
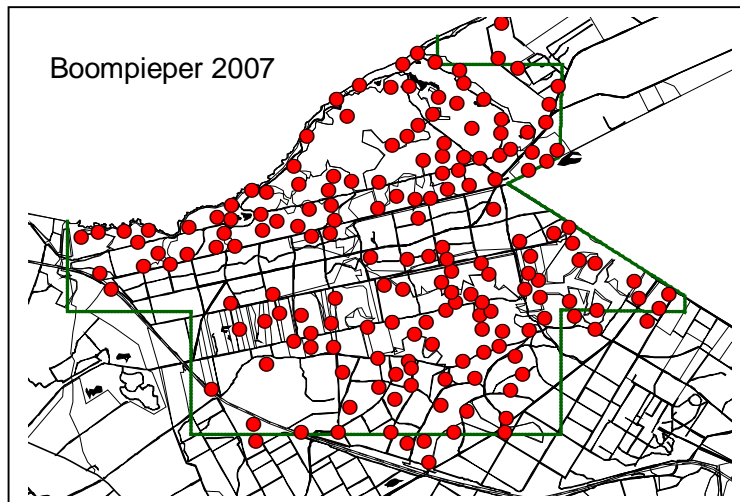
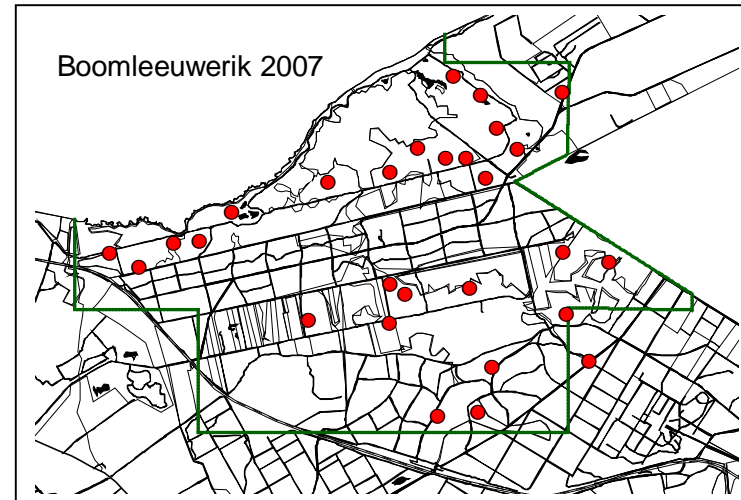
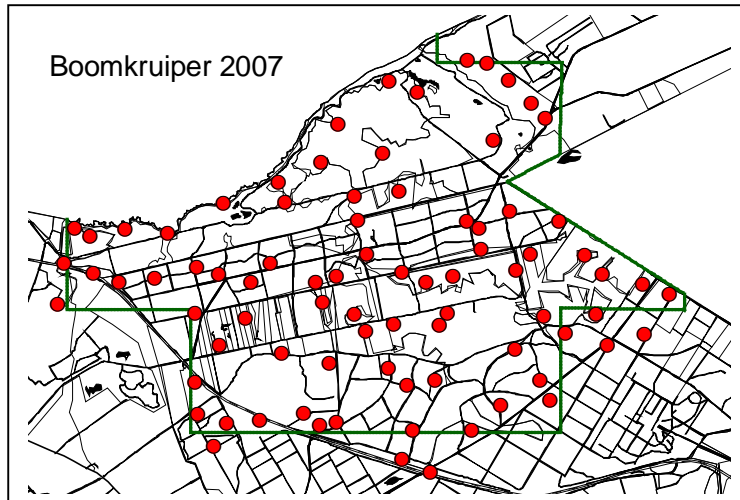


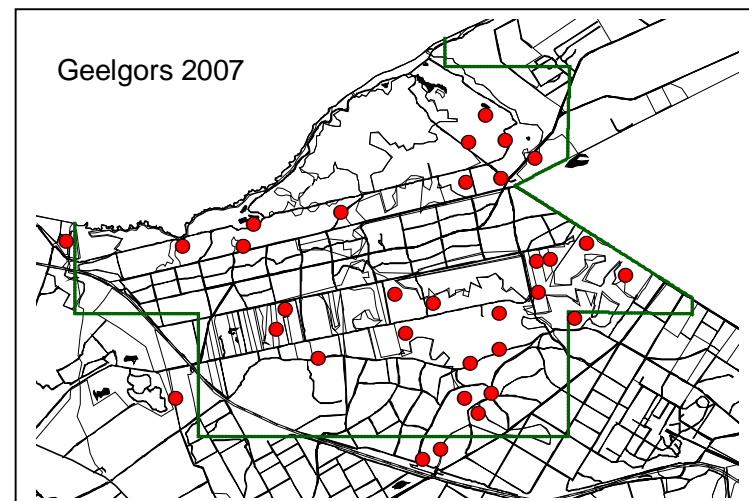
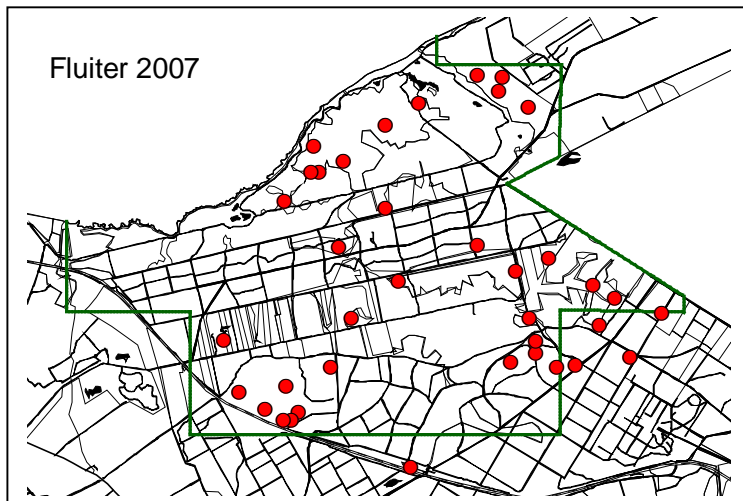
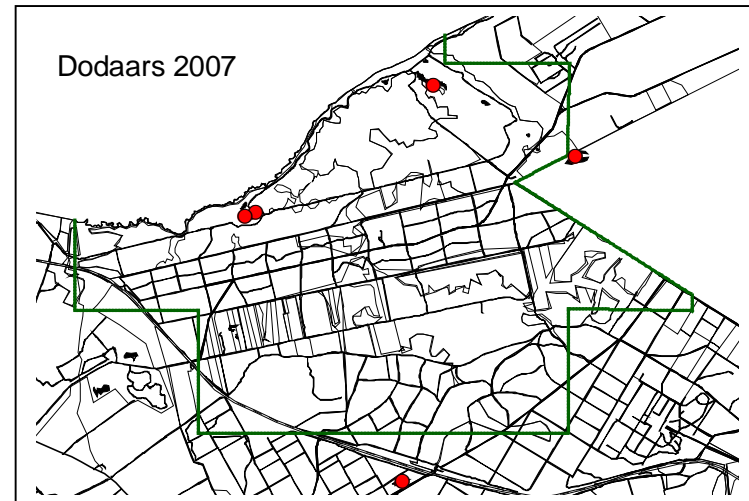
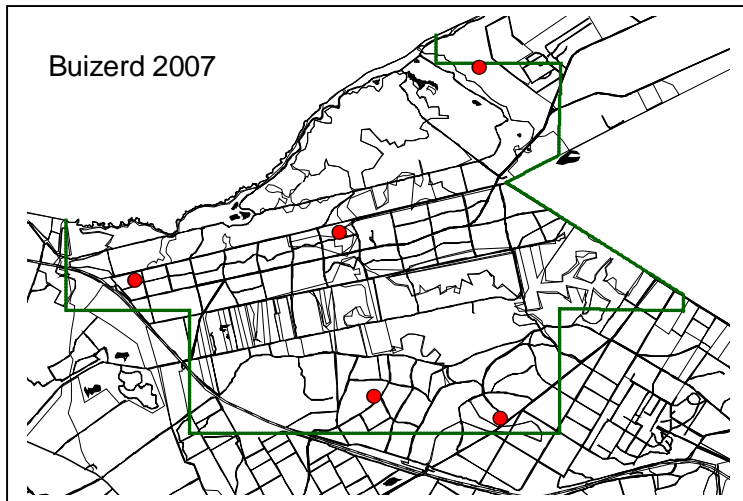
Bijlage 1: Soortkaarten

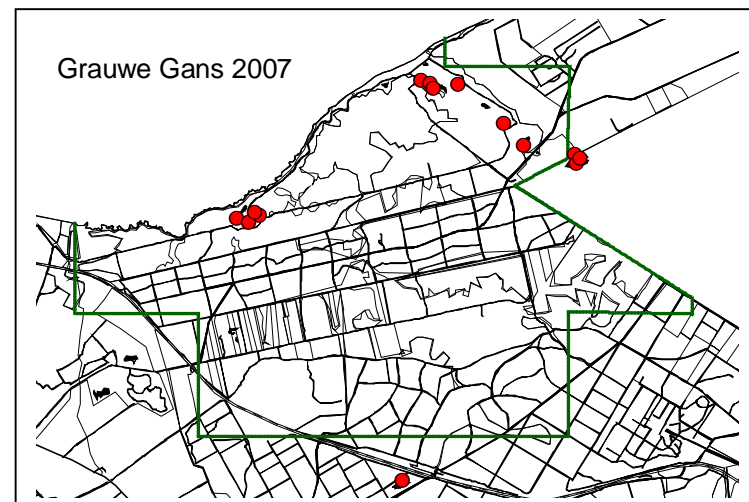
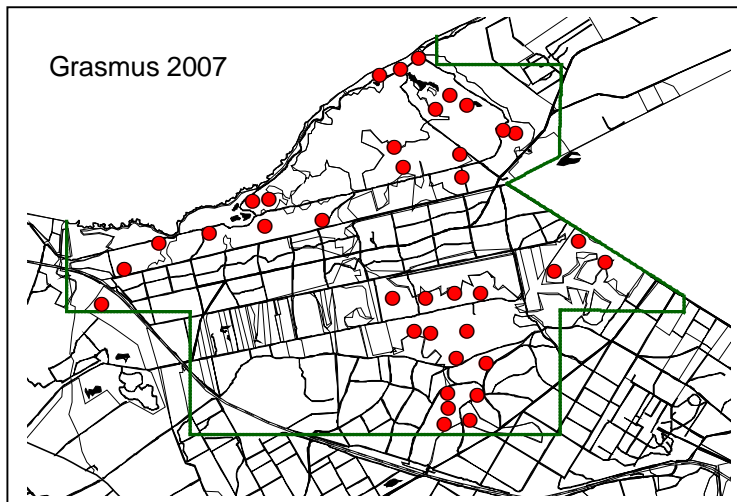
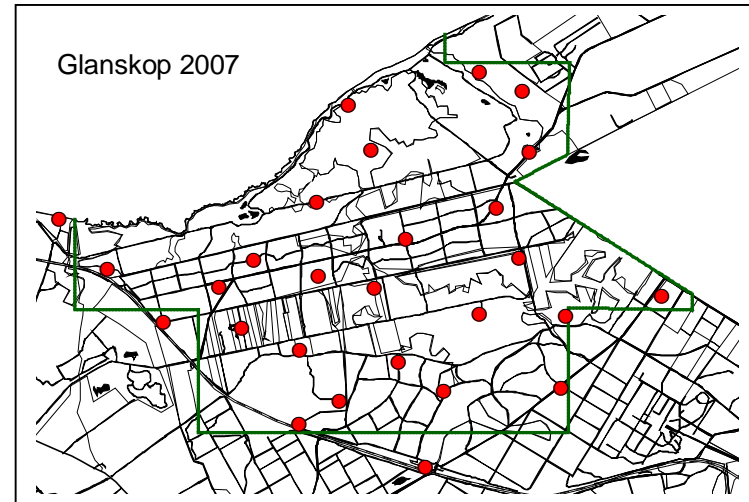
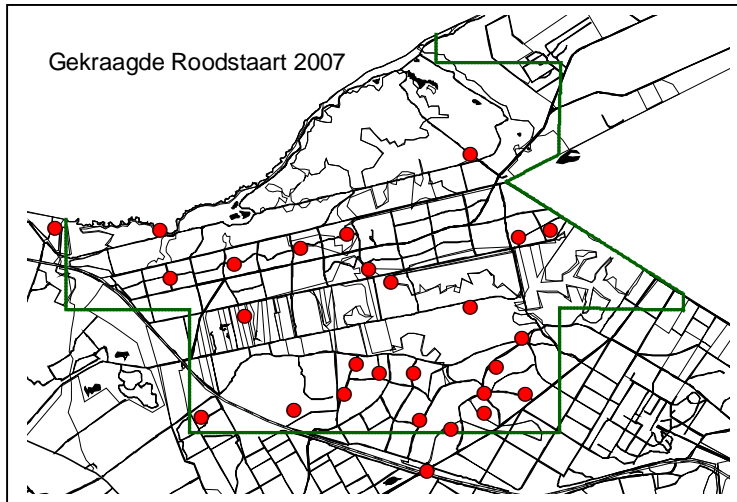
Pag.		Pag.	
21	Appelvink	26	Kleine Bonte Specht
	Blauwborst		Kneu
	Bonte Vliegenvanger		Kuifmees
	Boomklever		Matkop
22	Boomkruiper	27	Nachtegaal
	Boomleeuwerik		Nachtzwaluw
	Boompieper		Ransuil
	Bosuil		Rietgors
23	Buizerd	28	Roodborsttapuit
	Dodaars		Sprinkhaanzanger
	Fluiter		Vuurgoudhaan
	Geelgors		Wespendief
24	Gekraagde Roodstaart	29	Wielewaal
	Glanskop		Zomertortel
	Grasmus		Zwarte Mees
	Grauwe Gans		Zwarte Specht
25	Grauwe Vliegenvanger		
	Groene Specht		
	Grote Lijster		
	Havik		

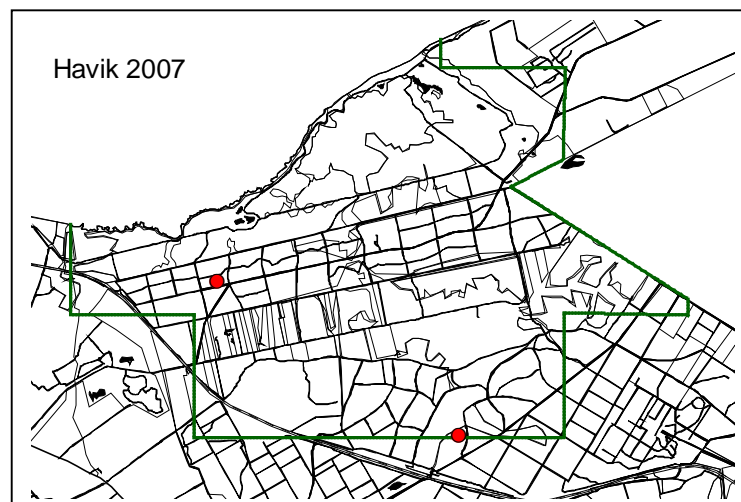
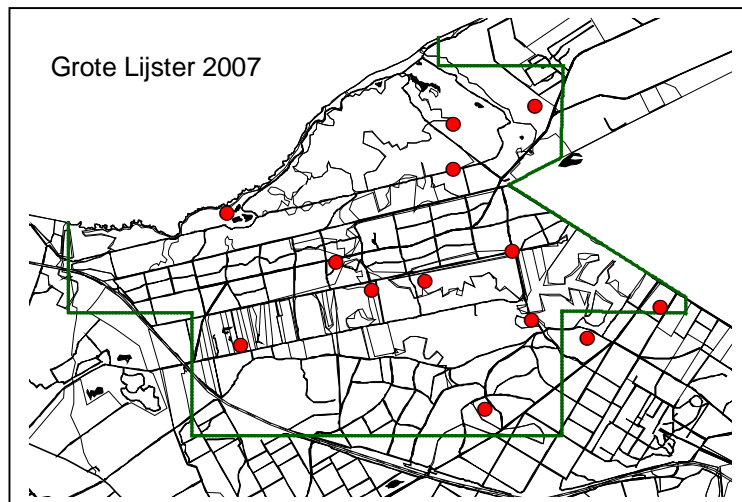
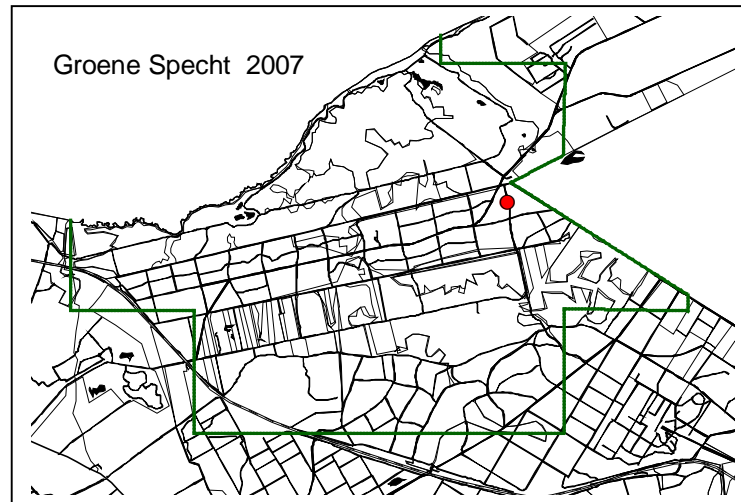
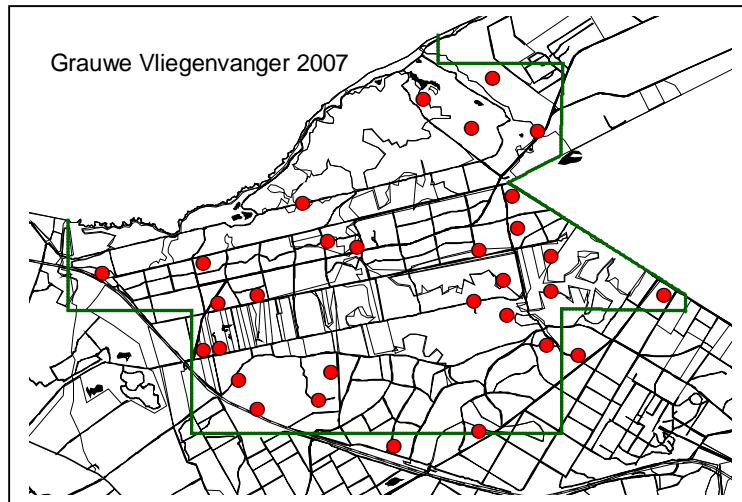


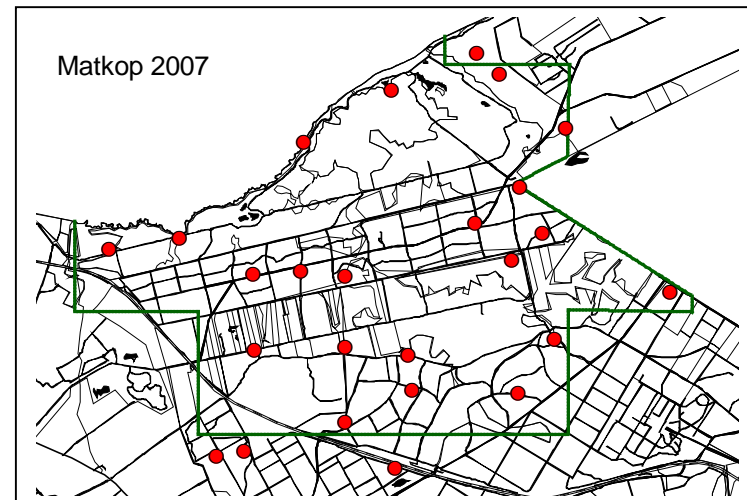
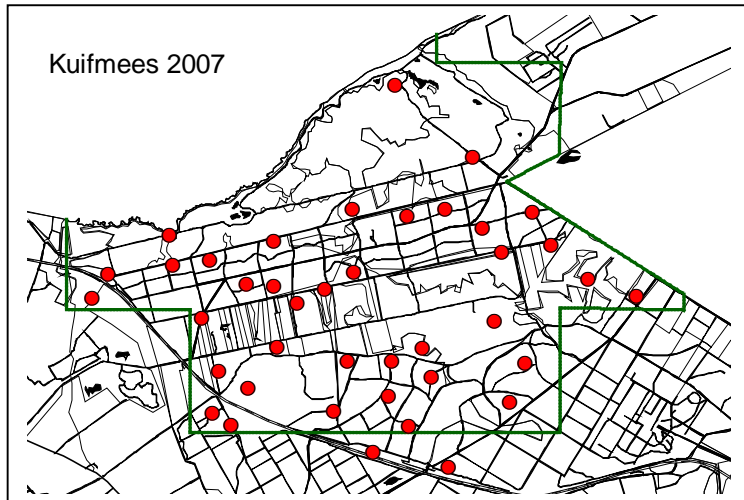
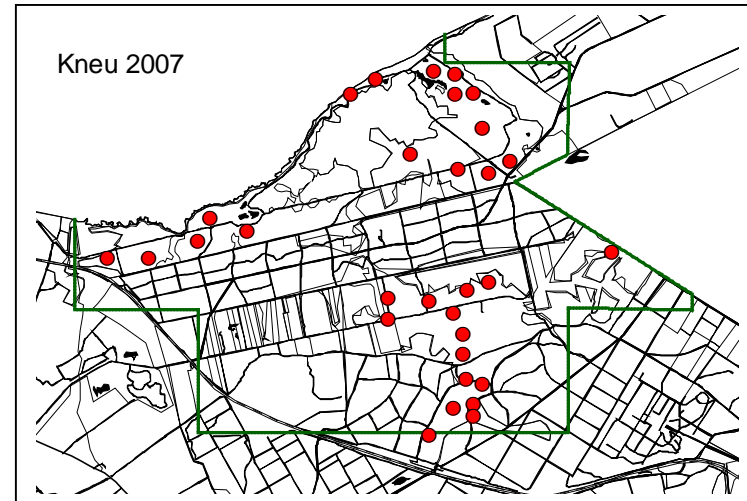
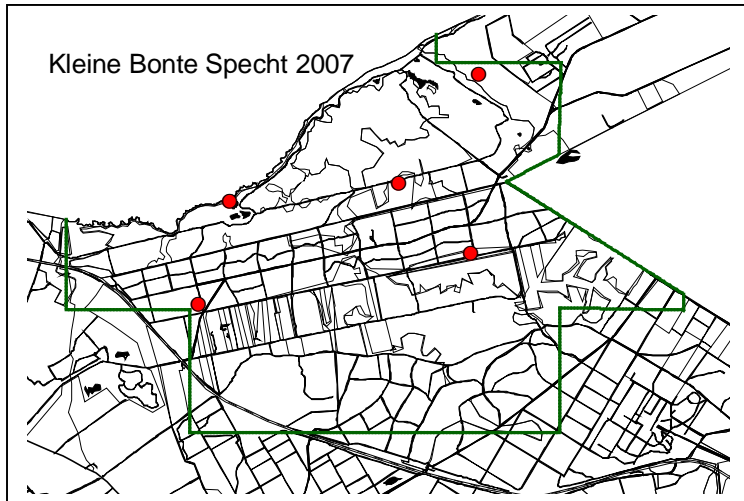


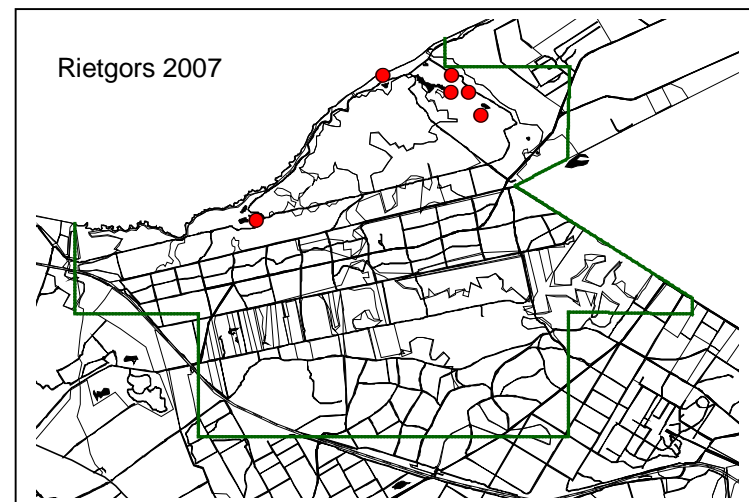
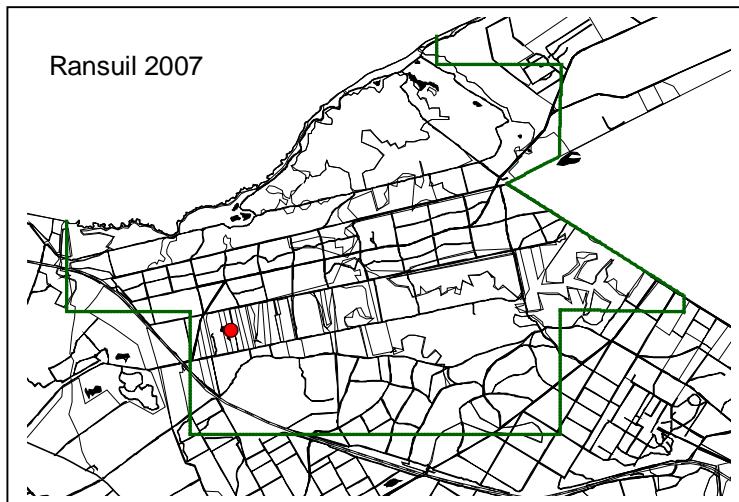
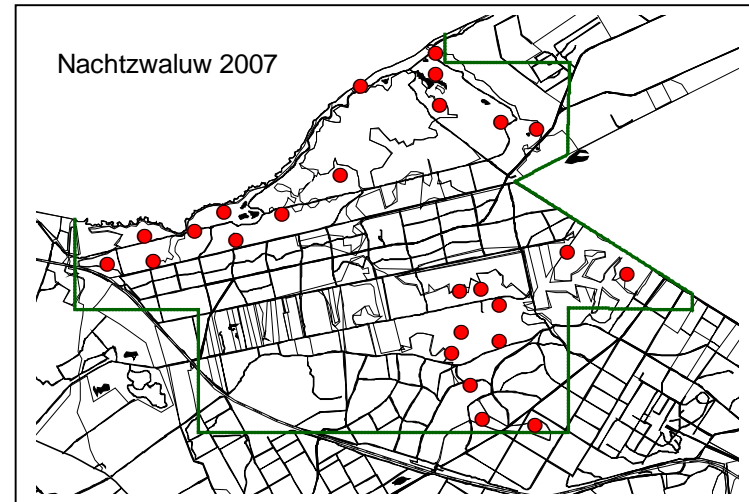
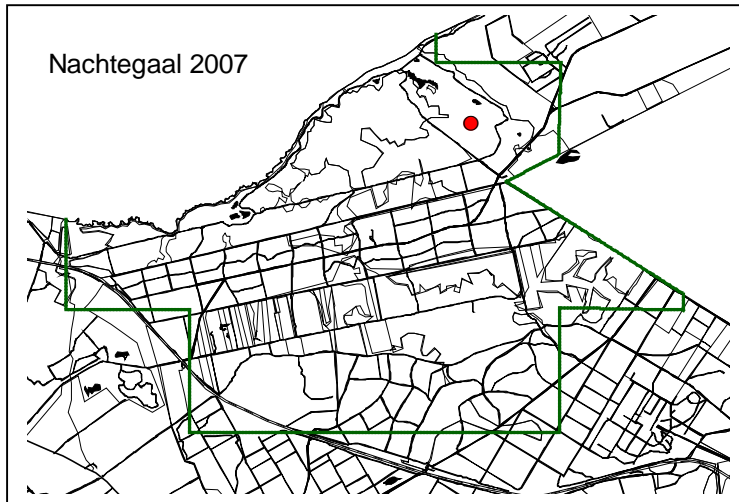


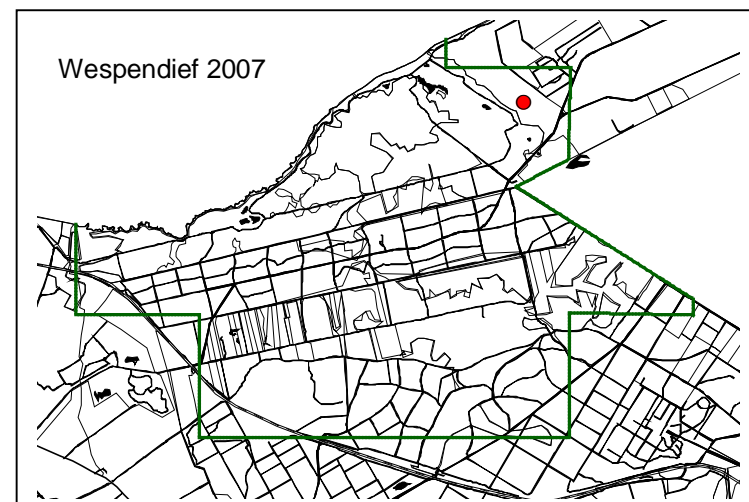
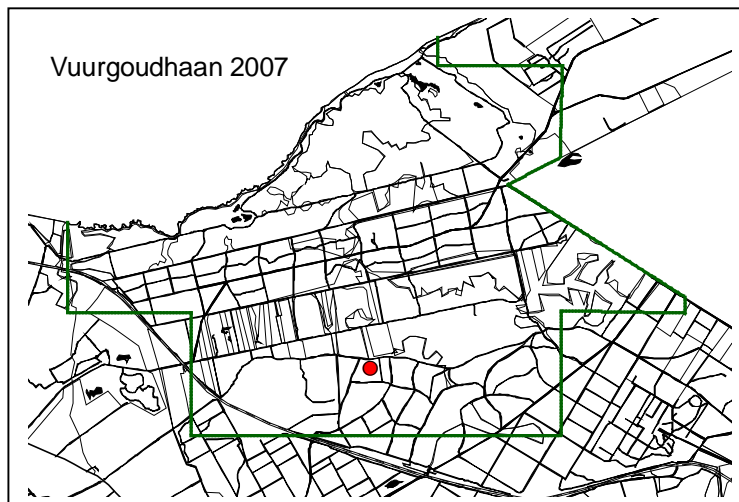
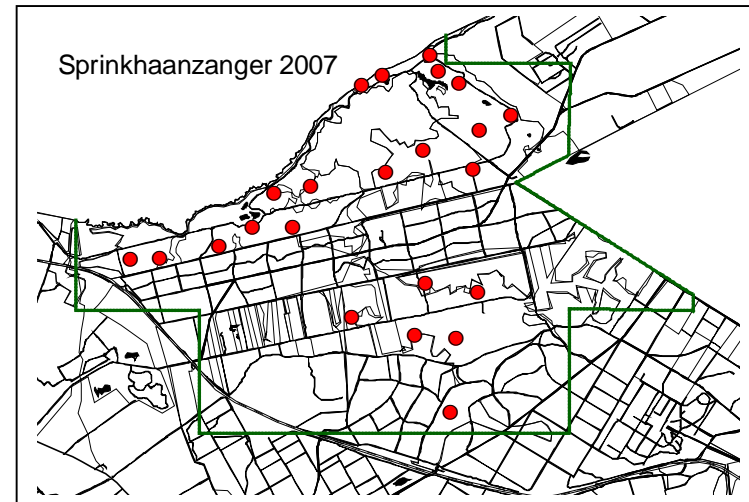
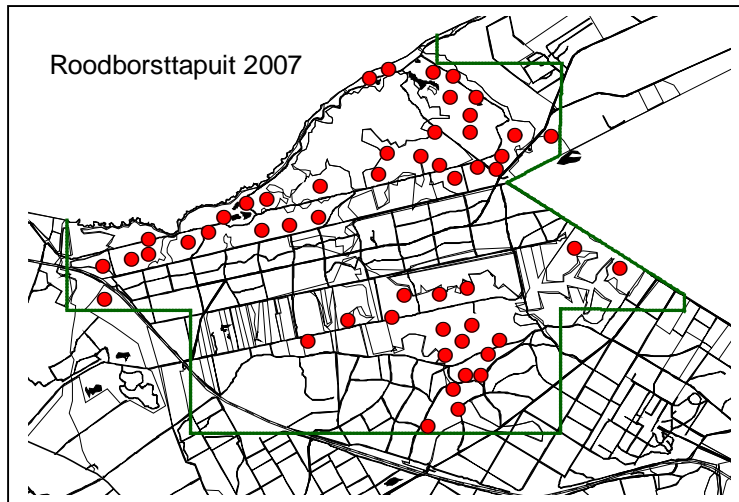


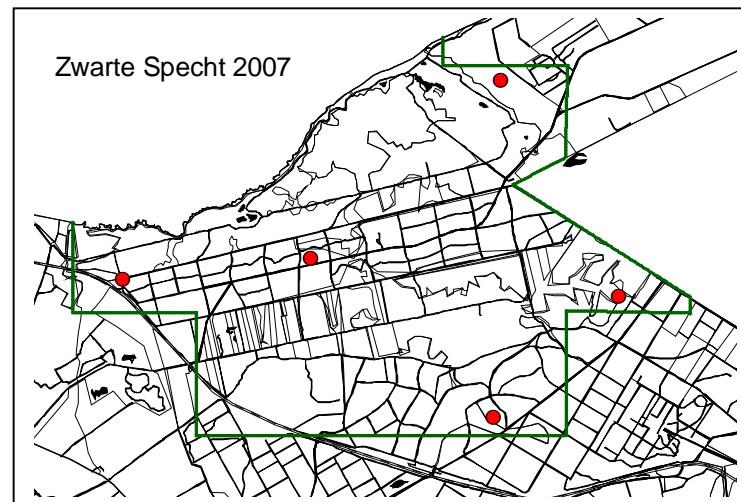
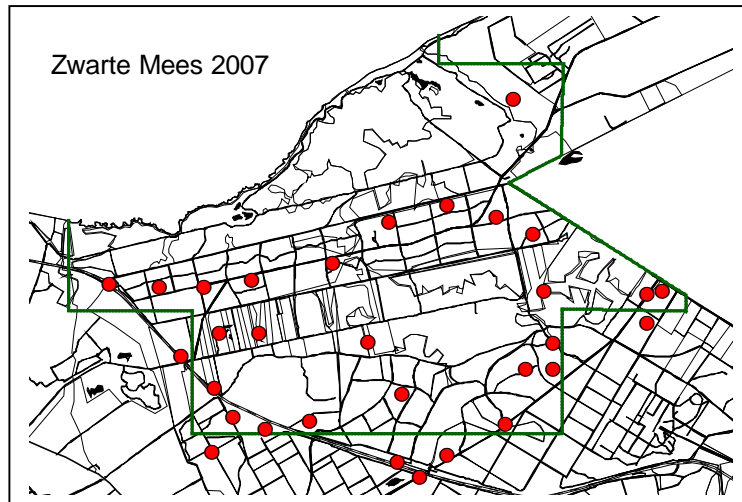
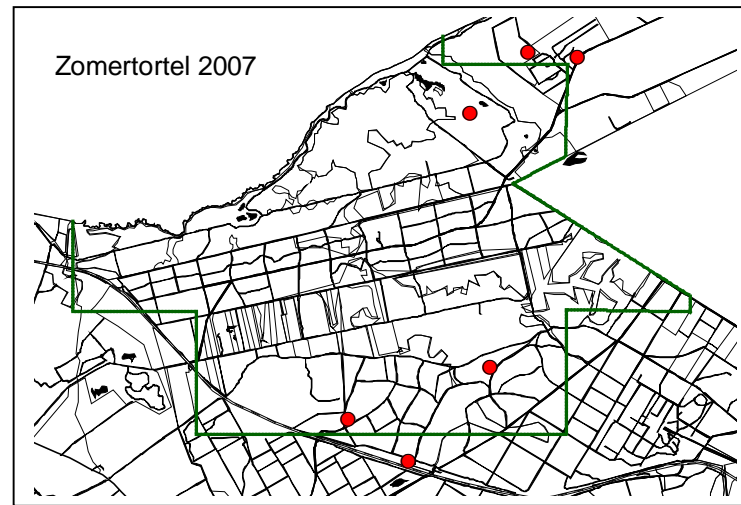
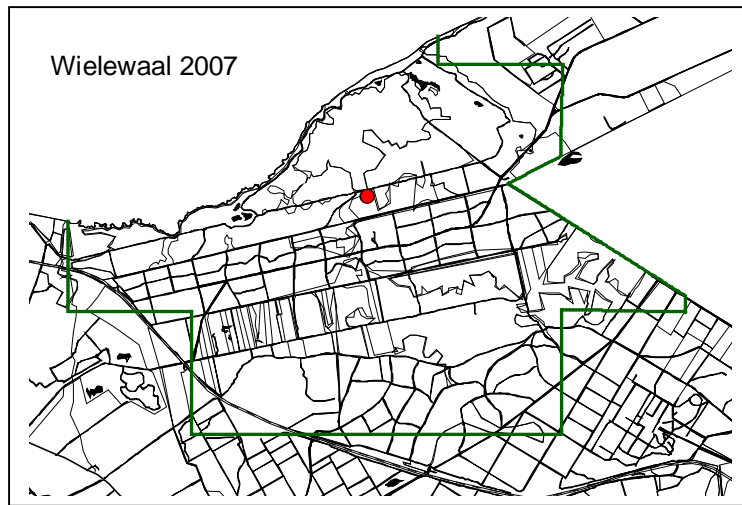


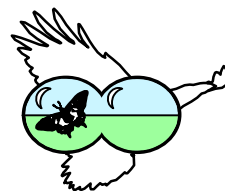












Stichting Koekeloere

Hofstraat 7

6019 CB Wessem

tel: 0745-563703

e.mail: info@stichtingkoekeloere.nl

www.stichtingkoekeloere.nl

